

# Měděnec - CZ042.3503.4204.0077.01

## A. OBEC

### Měděnec

Číslo obce PRVKUK	0077
Kód obce PRVKUK	CZ042.3503.4204.0077
Kód obce	563226
Číslo ORP (ČSÚ) Název ORP	761 (4204) Kadaň



### Členění obce

Úplný kód části obce PRVKUK	Název části obce	Kód části obce PRVKUK	Kód části obce RÚIAN
CZ042.3503.4204.0077.01	Měděnec	09254	92541

## B. CHARAKTERISTIKA OBCE

### B.1 Základní informace o obci

Obec leží severozápadně od města Klášterce nad Ohří na jižním okraji náhorní části Krušných hor v nadmořské výšce 820 - 860 m n.m. Zástavba je ve středu obce soustředěná, po okrajích rozptýlená. Je to obec převážně rekreační. Územím neprotéká žádná registrovaná vodoteč, severní část náleží do povodí Zschopau, jižní část do povodí Ohře. Celý územní obvod leží v CHOPAV Krušné hory, v navrhované CHKO Střední Poohří a zasahuje sem 3. stupeň ochranného pásma vodárenské nádrže Přísečnice a toku Černá voda. Zvýšení turistického ruchu vzhledem k zápisu vrchu Mědník do UNESCO. Opravy a využití stávajících chátrajících budov (ubytování). V obci působí zemědělská farma EKOCHOV.

## B.2 Demografický vývoj

Bydlící obyvatelé	Počet bydlících obyvatel					
	2002	2005	2011	2018	2025	2030
trvale bydlící	131	131	114	115	119	122
přechodně bydlící	192	192	164	192	196	200
<b>celkem</b>	<b>323</b>	<b>323</b>	<b>278</b>	<b>307</b>	<b>315</b>	<b>322</b>

## C. VODOVODY

### C.1 Počet obyvatel připojených na vodovod

Počet připojených obyvatel					
2002	2005	2011	2018	2025	2030
131	131	132	246	253	260

### C.2 Vodovody – popis stávajícího stavu

Obec Měděnec je zásobena pitnou vodou z místního vodovodu Měděnec M-CV.016 vodovodem M-CV.016.1. Zdrojem vody je jímací štola Grenzmuhle, ze které je zásobován VDJ Měděnec – 2 x 75 m<sup>3</sup> (853,82 / 851,4 m n.m.). Odtud je voda čerpána do VDJ Mědník 1 x 250 m<sup>3</sup> (902,63 / 897,92 m n.m.). Majitelem vodovodu je Svazek obcí Vejprtska a provozovatelem je VAK Karlovy Vary, a.s.

### C.3 Vodovody – popis návrhového stavu

Vodovod je v dobrém technickém stavu a bez větších provozních problémů. Do míst nové zástavby je navrženo prodloužení stávajících řadů – potrubí PE d110 v délce 1137 m. Předpokládaná realizace po roce 2030.

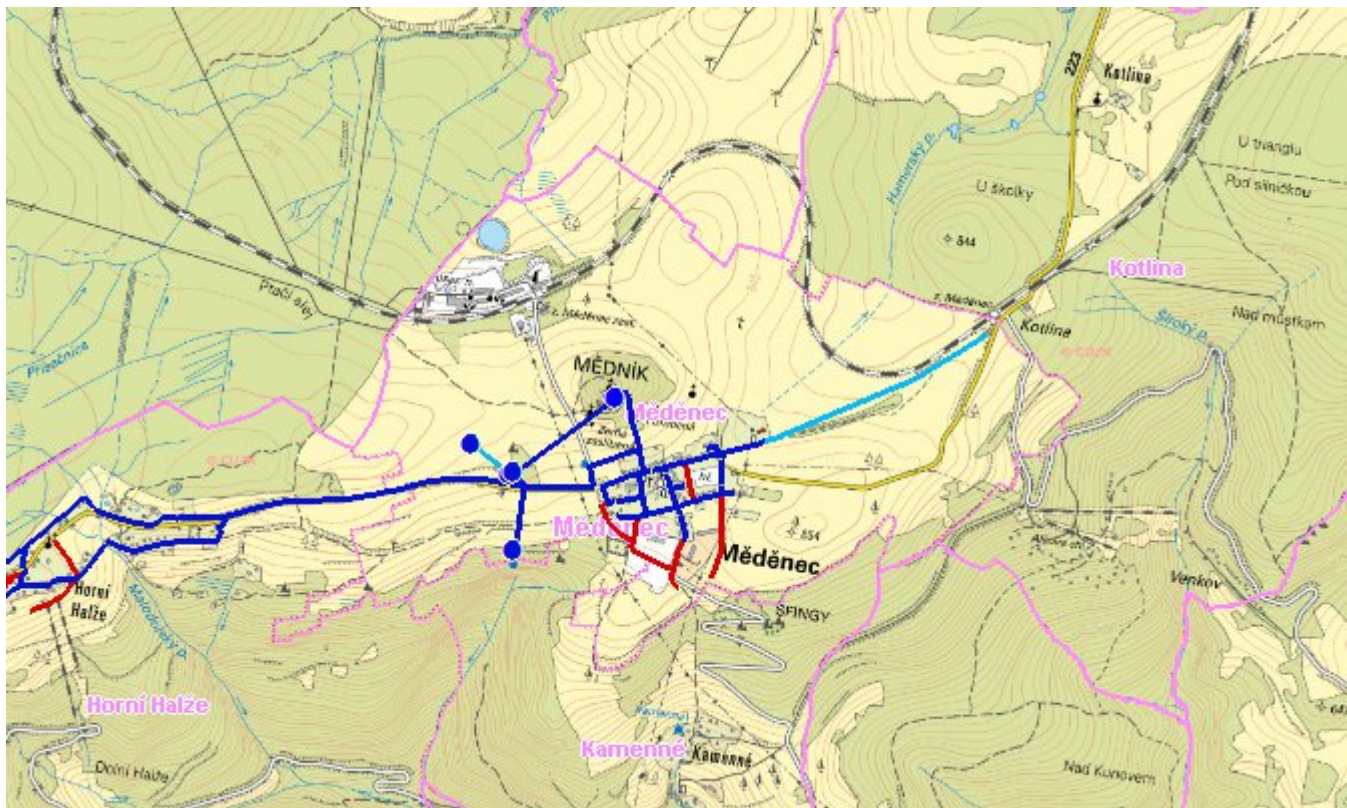
### C.4 Nouzové zásobování vodou za krizové situace

Pro zajištění krizového zásobování pitnou vodou je vytipována lokalita Holedeč – vrty 8,9,10,11 a Valov v okrese Louny.

Nouzové zásobování **pitnou vodou** bude zajišťováno dopravou pitné vody v množství maximálně 15 l/den×obyvatele cisternami v rámci závodu Severočeské vodovody a kanalizace, a.s. Zásobení pitnou vodou bude doplňováno balenou vodou.

Nouzové zásobování **užitkovou vodou** bude zajišťováno z vodovodu pro veřejnou potřebu. Při využívání zdrojů pro zásobení užitkovou vodou se bude postupovat podle pokynů územně příslušného hygienika.

# Mapa



## Bodové objekty

Typ	Stav	Identifikátor	Popis	Objem	Objem - popis	Usnesení
Čerpací stanice	Stav	CS.CV 016/1	CS.CV 016/1 - Měděnec			PRVK\2021
Vodojem zemní	Stav	VDJ.CV 016/2	VDJ.CV 016/2 - Mědník		1x250 m <sup>3</sup>	PRVK\2021
Vodojem zemní	Stav	VDJ.CV 016/1	VDJ.CV 016/1 - Měděnec		2x75 m <sup>3</sup>	PRVK\2021
Vodní zdroj	Stav	ZD.CV 016/1	ZD.CV 016/1 - Měděnec - odstaven			PRVK\2021
Vodní zdroj	Stav	ZD.CV 016/2	ZD.CV 016/2 - Měděnec			PRVK\2021

## D. KANALIZACE A ČOV

### D.1 Počet obyvatel připojených na ČOV

Počet připojených obyvatel					
2002	2005	2011	2018	2025	2030
81	81	82	63	66	67

### D.2 Kanalizace – popis stávajícího stavu

V obci Měděnec je oddílná kanalizace ukončená ČOV Měděnec. Potrubí je z kameninových a betonových trub v profilech DN250, DN300 a DN400. Délka kanalizační sítě je 2,21 km.

Na kanalizaci a ČOV je napojeno 55 % trvale bydlících obyvatel. Odpadní vody od 20 % trvale bydlících obyvatel jsou čištěny v septicích se vsakováním a od 25 % trvale bydlících obyvatel jsou akumulovány v bezodtokových jímkách s odvozem na ČOV Kovářská. Vlastníkem kanalizace a ČOV je Vodohospodářské sdružení obcí západních Čech a provozovatelem jsou Vodárny a kanalizace Karlovy Vary, a.s.

Kapacita ČOV Měděnec je 54 m<sup>3</sup>/den. ČOV je navržena na 250 EO, BSK<sub>5</sub> 15 kg/den. ČOV je mechanicko-biologická s hrubým předčištěním, denitrifikací, nitrifikací, dosazovací nádrží a zahušťovací kalovou jímkou na přebytečný aktivovaný kal. Mechanická část čistírny zahrnuje hrubé česle a vertikální lapák písku. Vyčištěná odpadní voda je odváděna do bezejmenného levostranného přítoku Malodolského potoka. Uskladněný, zahuštěný kal je pravidelně odvážen k dalšímu zpracování na jinou ČOV. Dešťové vody jsou odváděny po povrchu a zaústěny do terénu. Výraznou vodoteč obec nemá.

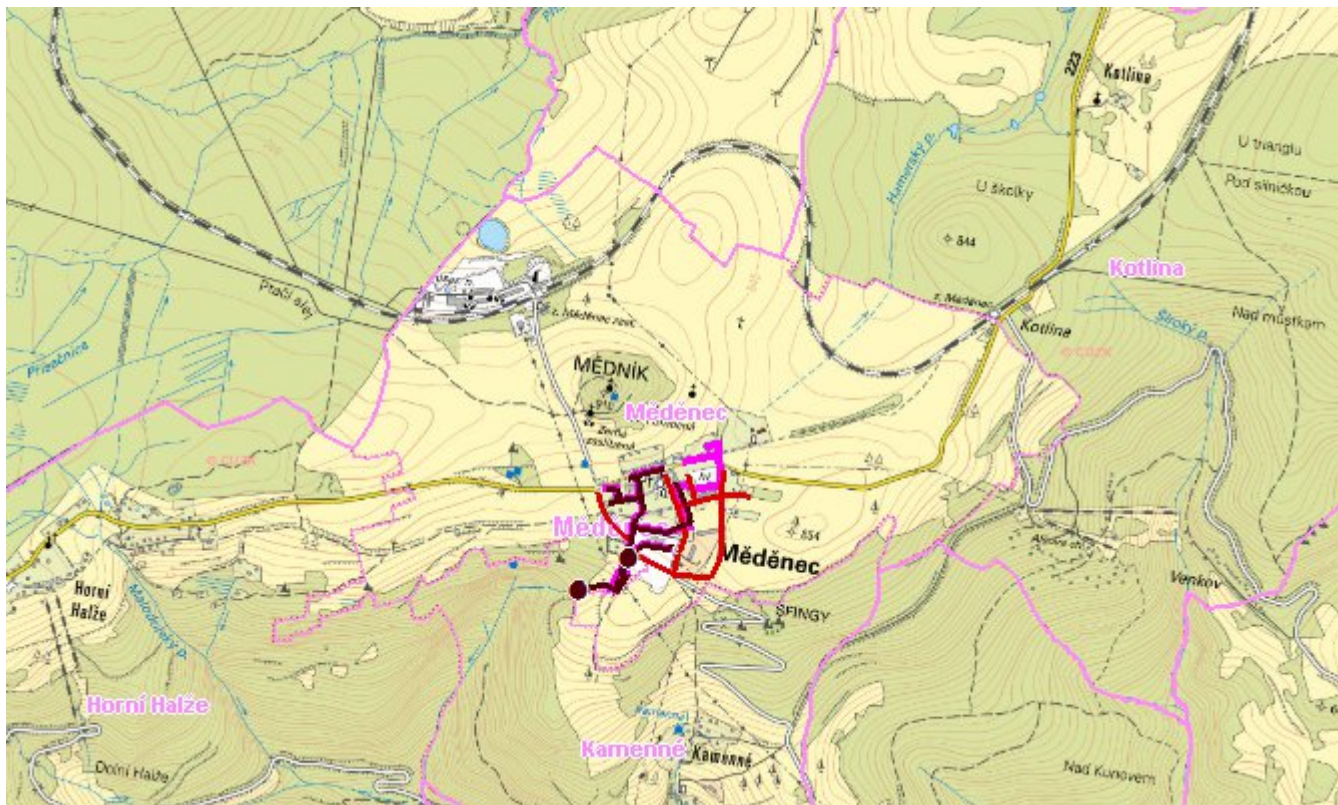
### D.3 Kanalizace – popis návrhového stavu

V územním plánu je navrženo rozšíření stávající splaškové kanalizace na celé zastavěné území včetně napojení odvodnění nových lokalit, případná realizace návrhu se nepředpokládá do roku 2030.

V cílovém roce 2030 zůstane zachován stávající způsob likvidace odpadních vod.

Na základě Studie zpracované v r. 2015 pro Ústecký kraj byla obec zařazena do programu Čištění odpadních vod horských obcí v Ústeckém kraji. Podrobnější informace o studii, zabývající se touto tematikou, jsou zahrnuty do zprávy A.2. Popis nadobecních systémů vodovodů a kanalizací v kraji.

## Mapa



## Bodové objekty

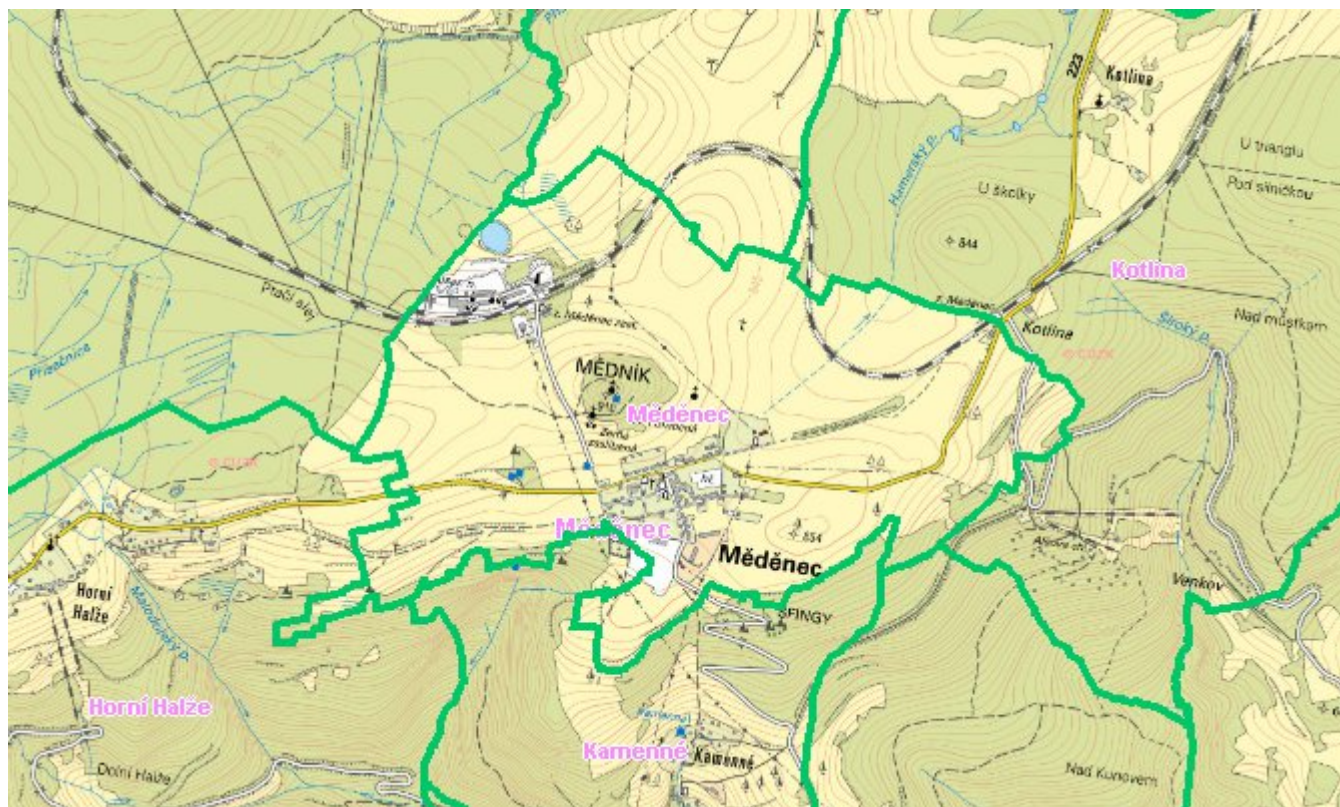
Typ	Stav	Identifikátor	Popis	Kapacita	Kapacita - popis	Usnesení
ČOV	Stav	COV.CV 047/1/K	ČOV MĚDĚNEC			PRVK\2021
Výústní objekt	Stav		vyust Měděnec			PRVK\2021

## E. EKONOMICKÁ ČÁST

Předpokládané investiční náklady v letech 2018 - 2030 [tis. Kč]

Typ investice		
Vodovody	Kanalizace	Celkem
0,0	0,0	0,0

## Mapa



## F. VODOPRÁVNÍ ROZHODNUTÍ

Vodoprávní úřad	ČJ	Popis rozhodnutí	Výroky	Datum vydání	Soubory
-----------------	----	------------------	--------	--------------	---------