

Kovářská - CZ042.3503.4204.0072.01

A. OBEC

Kovářská

Číslo obce PRVKUK	0072
Kód obce PRVKUK	CZ042.3503.4204.0072
Kód obce	563137
Číslo ORP (ČSÚ) Název ORP	761 (4204) Kadaň



Členění obce

Úplný kód části obce PRVKUK	Název části obce	Kód části obce PRVKUK	Kód části obce RÚIAN
CZ042.3503.4204.0072.01	Kovářská	07150	71501

B. CHARAKTERISTIKA OBCE

B.1 Základní informace o obci

Obec se nachází severozápadně od Klášterce n. O. v náhorní části Krušných hor v nadmořských výškách 790 - 870 m n.m. Zástavba převážně soliterních rodinných domů a rekreačních chat je rozptýlená. Obcí protéká potok Černá voda, který náleží do povodí Černé vody.

Ve městě se nachází průmyslový závod Elektropřístroj a.s. Modřany - lisování plastů (40 zaměstnanců) a další menší výrobní a technické provozy. Do územního obvodu Kovářská zasahuje dobývací prostor ložiska magnetitu, muskovitu a granátu.

Obec leží v CHOPAV Krušné hory, dále je zde ochranné pásmo 2. a 3. stupně vodárenského toku Černá voda. Připravuje se CHKO střední Poohří. Nacházejí se zde významné krajinné prvky rašelinišť: Červené bláto, Na spáleništi a Kovářská II.

Rozvoj lze předpokládat v oblasti turistického ruchu a rekreace.

B.2 Demografický vývoj

Bydlící obyvatelé	Počet bydlících obyvatel					
	2002	2005	2011	2018	2025	2030
trvale bydlící	1 401	1 389	1 180	1 133	1 091	1 062
přechodně bydlící	600	600	0	0	0	0
celkem	2 001	1 989	1 180	1 133	1 091	1 062

C. VODOVODY

C.1 Počet obyvatel připojených na vodovod

Počet připojených obyvatel					
2002	2005	2011	2018	2025	2030
1 387	1 387	1 369	963	1 003	1 040

C.2 Vodovody – popis stávajícího stavu

Obec Kovářská je zásobována pitnou vodou ze skupinového vodovodu Vejprty SK-CV.012 vodovodem SK-CV.012.4. Zdrojem vody je VDJ Kovářská - Nad Nádražím 4x150 m³ (881,00 / 878,00 m n.m.), který je zásobován vodou z prameniště Háj u Loučné.

Další prameniště, které napájí tuto soustavu je skupina jímacích zářezů s jímkami v prostoru nad Novým Zvoláním. Nejvýznamnějším zdrojem podzemní vody je jáma „Kovářská“ s čerpací stanicí, odkud je voda vedena do VDJ Jáma 1x100 m³ (887,00 / 884,00 m n.m.).

Samostatný vodní zdroj - pramenní jímka s jímacími zářezy, napájí minisoustavu, která zásobuje převážnou část ulice Hamerská. Ta má i vlastní VDJ Kovářská - Hamerská 1x 6 m³ (892,00 / 893,00 m n.m.).

Majitelem vodovodu je Svazek obcí Vejprtska, provozovatelem jsou Vodárny a kanalizace Karlovy Vary, a.s.

C.3 Vodovody – popis návrhového stavu

Vodovod je v dobrém technickém stavu a bez větších provozních problémů.

C.4 Nouzové zásobování vodou za krizové situace

Pro zajištění krizového zásobování pitnou vodou je vytipována lokalita Holedeč – vrty 8,9,10,11 a Valov v okrese Louny.

Nouzové zásobování **pitnou vodou** bude zajišťováno dopravou pitné vody v množství maximálně 15 l/den×obyvatele cisternami v rámci závodu Severočeské vodovody a kanalizace, a.s. Zásobení pitnou vodou bude doplňováno balenou vodou.

Nouzové zásobování **užitkovou vodou** bude zajišťováno z vodovodu pro veřejnou potřebu. Při využívání zdrojů pro zásobení užitkovou vodou se bude postupovat podle pokynů územně příslušného hygienika.

Mapa



Bodové objekty

Typ	Stav	Identifikátor	Popis	Objem	Objem - popis	Usnesení
Čerpací stanice	Stav	CS.CV 012/2	ČS Kovařská jáma CS.CV 012/2			PRVK\2021
Vodojem zemní	Stav	VDJ.CV 012/1	VDJ Kovařská - Jáma VDJ.CV 012/1		1x100 m3	PRVK\2021
Vodojem zemní	Stav	VDJ.CV 012/6	VDJ Kovařská - Hamerská VDJ.CV 012/6		1x6 m3	PRVK\2021
Vodojem zemní	Stav	VDJ.CV 012/7	VDJ Kovařská - Nad nádražím VDJ.CV 012/7		4x150 m3	PRVK\2021
Vodní zdroj	Stav	ZD.CV 012/3	ZD Kovařská ZD.CV 012/3			PRVK\2021
Vodní zdroj	Stav	ZD.CV 012/3	ZD Kovařská ZD.CV 012/3			PRVK\2021
Vodní zdroj	Stav	ZD.CV 012/3	ZD Kovařská ZD.CV 012/3			PRVK\2021
Vodní zdroj	Stav	ZD.CV 012/3	ZD Kovařská ZD.CV 012/3			PRVK\2021

Vodní zdroj	Stav	ZD.CV 012/3	ZD Kovářská ZD.CV 012/3			PRVK\2021
Vodní zdroj	Stav	ZD.CV 012/3	ZD Kovářská ZD.CV 012/3			PRVK\2021
Vodní zdroj	Stav	ZD.CV 012/3	ZD Kovářská ZD.CV 012/3			PRVK\2021
Vodní zdroj	Stav	ZD.CV 012/3	ZD Kovářská ZD.CV 012/3			PRVK\2021
Vodní zdroj	Stav	ZD.CV 012/3	ZD Kovářská ZD.CV 012/3			PRVK\2021
Vodní zdroj	Stav	ZD.CV 012/3	ZD Kovářská ZD.CV 012/3			PRVK\2021
Vodní zdroj	Stav	ZD.CV 012/3	ZD Kovářská ZD.CV 012/3			PRVK\2021
Vodní zdroj	Stav	ZD.CV 012/3	ZD Kovářská ZD.CV 012/3			PRVK\2021
Vodní zdroj	Stav	ZD.CV 012/3	ZD Kovářská ZD.CV 012/3			PRVK\2021
Vodní zdroj	Stav	ZD.CV 012/3	ZD Kovářská ZD.CV 012/3			PRVK\2021
Vodní zdroj	Stav	ZD.CV 012/1	ZD Kovářská ZD.CV 012/1			PRVK\2021
Vodní zdroj	Stav	ZD.CV 012/3	ZD Kovářská ZD.CV 012/3			PRVK\2021
Vodní zdroj	Stav	ZD.CV 012/1	ZD Kovářská ZD.CV 012/1			PRVK\2021
Vodní zdroj	Stav	ZD.CV 012/3	ZD Kovářská ZD.CV 012/3			PRVK\2021
Vodní zdroj	Stav	ZD.CV 012/3	ZD Kovářská ZD.CV 012/3			PRVK\2021
Vodní zdroj	Stav	ZD.CV 012/3	ZD Kovářská ZD.CV 012/3			PRVK\2021
Vodní zdroj	Stav	ZD.CV 012/3	ZD Kovářská ZD.CV 012/3			PRVK\2021

Vodní zdroj	Stav	ZD.CV 012/1	ZD Kovářská ZD.CV 012/1			PRVK\2021
Vodní zdroj	Stav	ZD.CV 012/4	ZD Kovářská ZD.CV 012/4			PRVK\2021
Vodní zdroj	Stav	ZD.CV 012/4	ZD Kovářská ZD.CV 012/4			PRVK\2021
Vodní zdroj	Stav	ZD.CV 012/4	ZD Kovářská ZD.CV 012/4			PRVK\2021
Vodní zdroj	Stav	ZD.CV 012/4	ZD Kovářská ZD.CV 012/4			PRVK\2021
Vodní zdroj	Stav	ZD.CV 012/5	ZD Kovářská ZD.CV 012/5			PRVK\2021
Vodní zdroj	Stav	ZD.CV 012/2	ZD Kovářská ZD.CV 012/2			PRVK\2021
Čerpací stanice	Návrh	CS.CV 012/10	ČS Kovářská - Nad Nádražím CS.CV 012/10			PRVK\2021

D. KANALIZACE A ČOV

D.1 Počet obyvatel připojených na ČOV

Počet připojených obyvatel					
2002	2005	2011	2018	2025	2030
905	898	885	838	807	786

D.2 Kanalizace – popis stávajícího stavu

V obci Kovářská je jednotná kanalizační soustava. Kanalizační systém je zakončený ČOV Kovářská. Potrubí je z kameninových trub v profilech DN200 až DN350. Celková délka kanalizační sítě je 15,22 km.

Na kanalizaci je napojeno 74 % trvale bydlících obyvatel. Odpadní vody od 26 % trvale bydlících obyvatel jsou akumulovány v bezodtokových jímkách s vyvážením na ČOV Kovářská.

Vlastníkem kanalizace a ČOV je Vodohospodářské sdružení obcí západních Čech, provozovatelem kanalizace a ČOV jsou Vodárny a kanalizace Karlovy Vary, a.s.

ČOV Kovářská je mechanicko-biologická a aerobní stabilizací kalu. Kapacita ČOV je 535,1 m³/den. ČOV je navržena na 2000 EO, BSK₅ 138 kg/den. Odpadní voda přitéká na čistírnu přes odlehčovací komoru. Hrubé předčištění se skládá z jemných strojně stíraných česlí a lapače písku. Biologická část je tvořena aktivační nádrží, kde dochází k částečné stabilizaci kalu vlivem dlouhodobé aktivace. Odtud pokračuje odpadní voda na dosazovací nádrže. V kalové jímce se provádí pravidelné zahušťování kalu. Sedimentovaný zahuštěný kal je dle potřeby odvážen FEKA vozem. Vyčištěná voda odtéká do potoka Černá voda.

Dešťové vody jsou odváděny systémem propustků a příkopů převážně do vodoteče nebo odtékají po terénu a vsakují se na nezpevněných plochách. Dešťová kanalizace je ve správě obce.

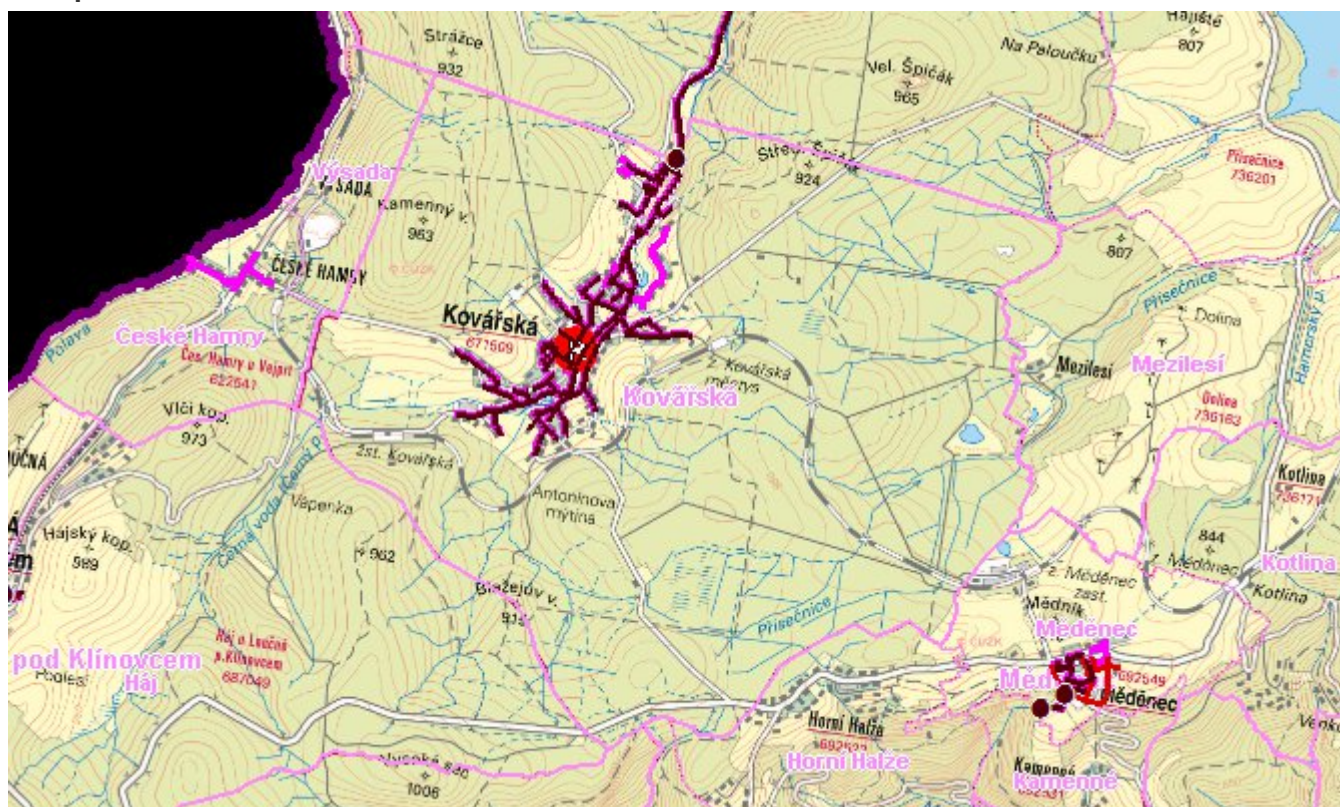
D.3 Kanalizace – popis návrhového stavu

V cílovém roce 2030 zůstane zachován stávající způsob likvidace odpadních vod.

Vzhledem ke stáří kanalizace navrhujeme postupnou rekonstrukci do roku 2030.

Na základě Studie zpracované v r. 2015 pro Ústecký kraj byla obec zařazena do programu Čištění odpadních vod horských obcí v Ústeckém kraji. Podrobnější informace o studii, zabývající se touto tematikou, jsou zahrnuty do zprávy A.2. Popis nadobecních systémů vodovodů a kanalizací v kraji.

Mapa



Bodové objekty

Typ	Stav	Identifikátor	Popis	Kapacita	Kapacita - popis	Usnesení
ČOV	Stav	COV.CV 046/1/K	ČOV KOVÁŘSKÁ			PRVK\2021
Výústní objekt	Stav		vyust Kovařská			PRVK\2021

E. EKONOMICKÁ ČÁST

Předpokládané investiční náklady v letech 2018 - 2030 [tis. Kč]

Typ investice		
Vodovody	Kanalizace	Celkem
1 638,0	41 356,0	42 994,0

Mapa



F. VODOPRÁVNÍ ROZHODNUTÍ

Vodoprávní úřad	ČJ	Popis rozhodnutí	Výroky	Datum vydání	Soubory
-----------------	----	------------------	--------	--------------	---------