

Klášterec nad Ohří - CZ042.3503.4204.0071.09

A. OBEC

Klášterec nad Ohří

Číslo obce PRVKUK	0071
Kód obce PRVKUK	CZ042.3503.4204.0071
Kód obce	563129
Číslo ORP (ČSÚ) Název ORP	761 (4204) Kadaň



Členění obce

Úplný kód části obce PRVKUK	Název části obce	Kód části obce PRVKUK	Kód části obce RÚIAN
CZ042.3503.4204.0071.09	Suchý Důl	06567	65676

B. CHARAKTERISTIKA OBCE

B.1 Základní informace o obci

Místní část obce Klášterec n. O. - Suchý Důl leží jižně od Klášterce n. O. v nadmořské výšce 342 - 356 m.n.m. Soustředěná zástavba venkovskými domy a rekreačními chalupami. Obcí protéká Suchý potok, který patří do povodí Ohře, a území obce je v navrhované CHKO Střední Poohří. Na katastrálním území se nachází I. ochranné pásmo vodního zdroje Suchý Důl.

B.2 Demografický vývoj

Bydlící obyvatelé	Počet bydlících obyvatel					
	2002	2005	2011	2018	2025	2030
trvale bydlící	9	8	7	10	9	9
přechodně bydlící	15	15	0	0	0	0
celkem	24	23	7	10	9	9

C. VODOVODY

C.1 Počet obyvatel připojených na vodovod

Počet připojených obyvatel					
2002	2005	2011	2018	2025	2030
9	8	8	10	9	9

C.2 Vodovody – popis stávajícího stavu

Obec Suchý Důl je zásobována pitnou vodou z místního vodovodu Suchý Důl M-CV.024. Zdrojem vody je VDJ Suchý Důl - 1 x 50 m³ (389,77 / 387,95 m n. m.), který je zásobován vodou z prameniště Suchý Důl - zářezy 1a, 2b a 2c. V současné době je kapacita zdrojů nevyhovující a VDJ je trvale zavážen cisternami. Majitelem vodárenského zařízení je Severočeská vodárenská společnost a.s. a majetek provozují Severočeské vodovody a kanalizace, a.s.

C.3 Vodovody – popis návrhového stavu

Dle dlouhodobé koncepce rozvoje SVS a.s. č. stavby CV015125 - Klášterec nad Ohří, Suchý Důl se v rámci náhrady zdroje v obci Suchý Důl navrhuje napojení obce Suchý Důl na obec Rašovice řadem PE d50 v délce 910m. Součástí řešení bude nová čerpací stanice. Případná realizace návrhu se nepředpokládá do roku 2030.

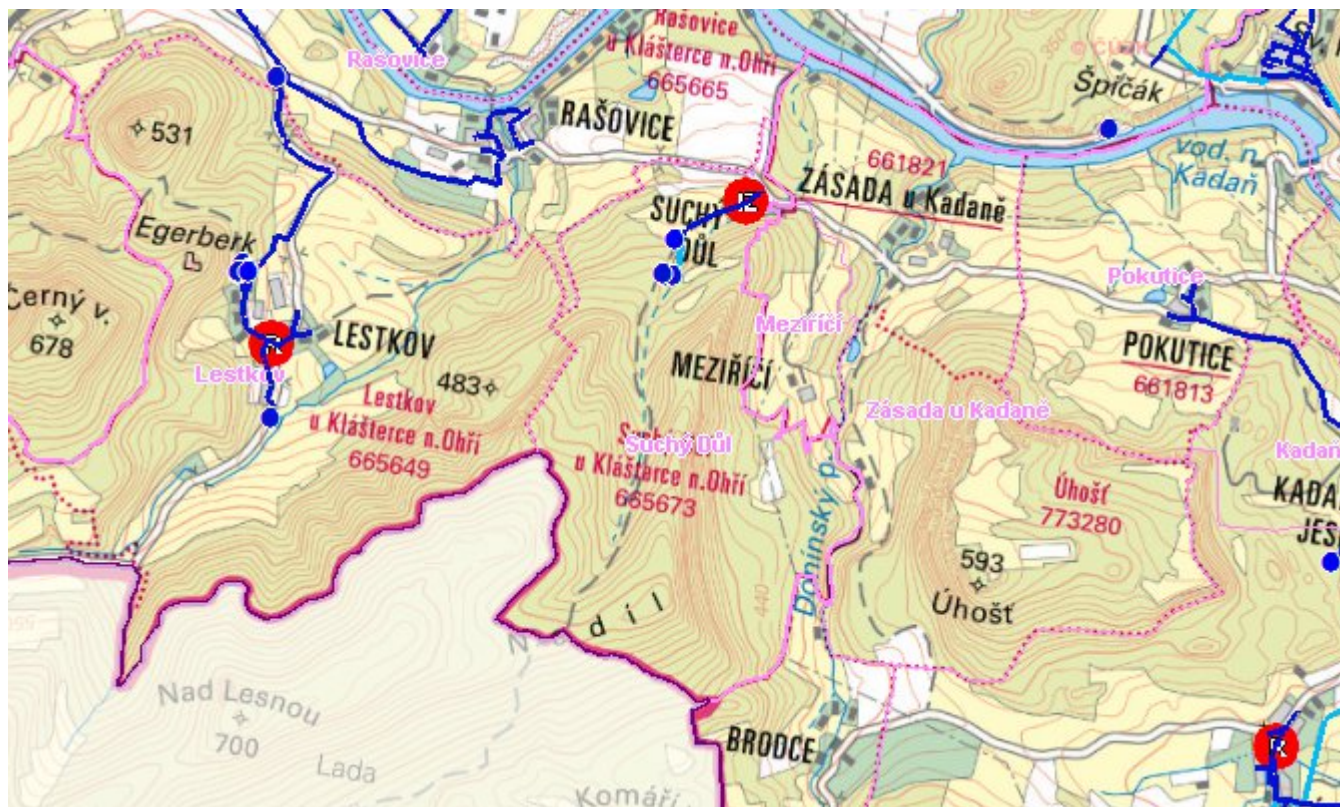
C.4 Nouzové zásobování vodou za krizové situace

Pro zajištění krizového zásobování pitnou vodou je vytipována lokalita Holedeč - vrty 8,9,10,11 a Valov v okrese Louny.

Nouzové zásobování **pitnou vodou** bude zajišťováno dopravou pitné vody v množství maximálně 15 l/den x obyvatele cisternami v rámci závodu Severočeské vodovody a kanalizace, a.s. Zásobení pitnou vodou bude doplňováno balenou vodou.

Nouzové zásobování **užitkovou vodou** bude zajišťováno z vodovodu pro veřejnou potřebu. Při využívání zdrojů pro zásobení užitkovou vodou se bude postupovat podle pokynů územně příslušného hygienika.

Mapa



Bodové objekty

Typ	Stav	Identifikátor	Popis	Objem	Objem - popis	Usnesení
Vodojem zemní	Stav	VDJ.CV 024/1	VDJ Suchý Důl VDJ.CV 024/1		50 m ³	PRVK\2021
Vodní zdroj	Stav	Suchý Důl 2c	ZD Suchý Důl ZD.CV 024/1			PRVK\2021
Vodní zdroj	Stav	Suchý Důl 1a	ZD Suchý Důl ZD.CV 024/1			PRVK\2021
Vodní zdroj	Stav	Suchý Důl 2b	ZD Suchý Důl ZD.CV 024/1			PRVK\2021

D. KANALIZACE A ČOV

D.1 Počet obyvatel připojených na ČOV

Počet připojených obyvatel					
2002	2005	2011	2018	2025	2030
0	0	0	0	0	0

D.2 Kanalizace – popis stávajícího stavu

V Suchém Dole není vybudovaná kanalizace. Odpadní splaškové vody od 30 % trvale bydlících obyvatel jsou likvidovány v domovních mikročistiřnách s odtokem do vodoteče a od 70 % trvale bydlících obyvatel jsou zachycovány v bezodtokových jímkách s odvozem na ČOV Klášterec nad Ohří.

Dešťové vody jsou odváděny příkopy a propustky přímo do vodotečí.

D.3 Kanalizace – popis návrhového stavu

V obci Suchý Důl se i nadále uvažuje s individuálním likvidováním splaškových vod. Jedná se o území s malým počtem stálých obyvatel a s rozptýlenou zástavbou.

V cílovém roce 2030 zůstane zachován stávající způsob likvidace odpadních vod.

Mapa



Bodové objekty

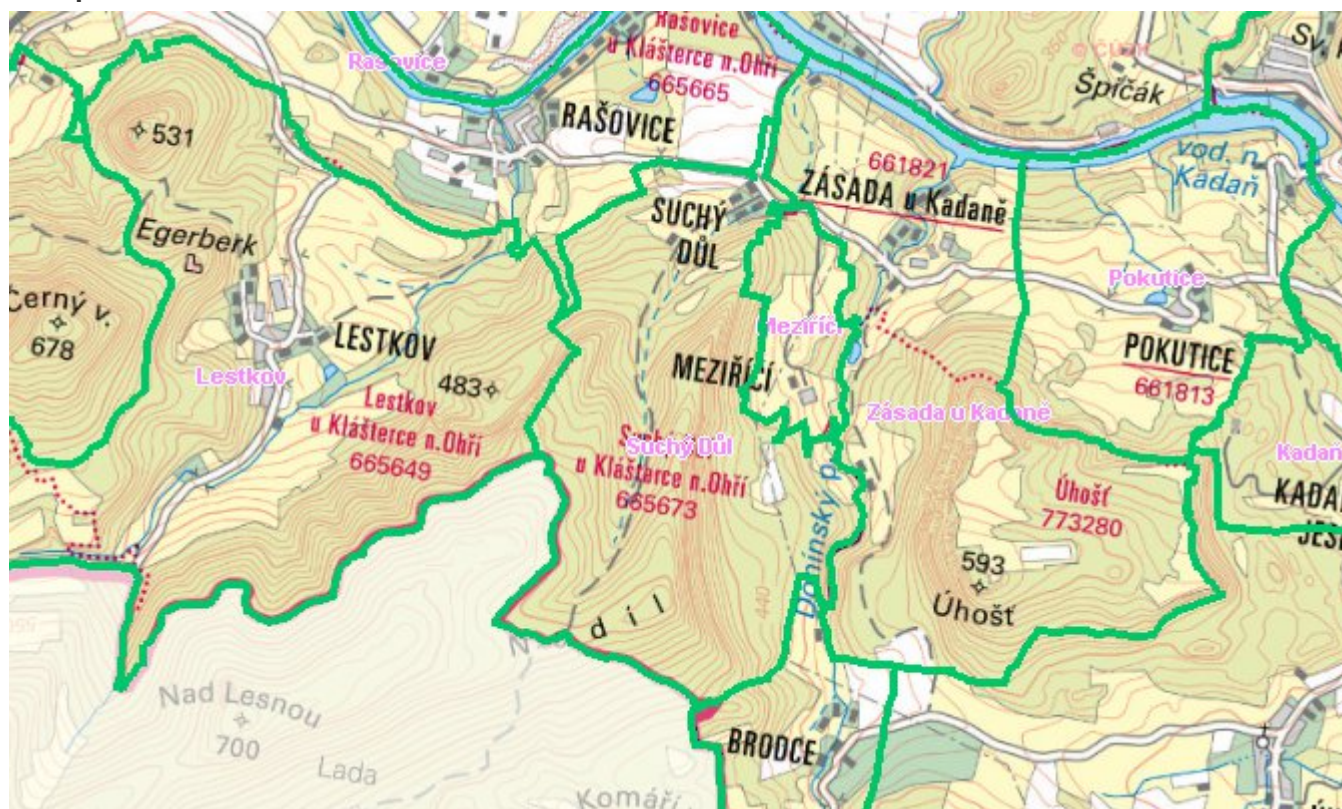
Ke kartě nejsou přiřazeny žádné bodové objekty typu kanalizace

E. EKONOMICKÁ ČÁST

Předpokládané investiční náklady v letech 2018 - 2030 [tis. Kč]

Typ investice		
Vodovody	Kanalizace	Celkem
0,0	0,0	0,0

Mapa



F. VODOPRÁVNÍ ROZHODNUTÍ

Vodoprávní úřad	Čj	Popis rozhodnutí	Výroky	Datum vydání	Soubory
Ústecký kraj	2051/ZPZ/15/A-094	Odkaliště AIII, zpětné zasakování průsak. vod	Stavební povolení k vodním dílům	28. 12. 2015	PDF
Kadaň	MUKK/13715/2015	Štěrková přehrážka Hradištský potok - rekonstrukce na p.p.č. 461/1 a 461/21 k.ú. Verněřov	Stavební povolení k vodním dílům	14. 4. 2015	PDF
Ústecký kraj	2649/ZPZ/15/B-036	Změna MVE a změna povolení k nakládání s vodami	Nakládání s vodami	2. 9. 2015	PDF
Ústecký kraj	2649/ZPZ/15/B-036.1	MVE Klášterec, rek. turbíny	Stavební povolení k vodním dílům	2. 9. 2015	PDF
Kadaň	MUKK/25646/2013	Povolení k nakládání s povrchovými vodami Verněřov	Nakládání s vodami	24. 7. 2013	PDF
Kadaň	MUKK/25646	Štěrková přehrážka na Podmileském potoce - akumulace	Nakládání s vodami	24. 7. 2013	PDF