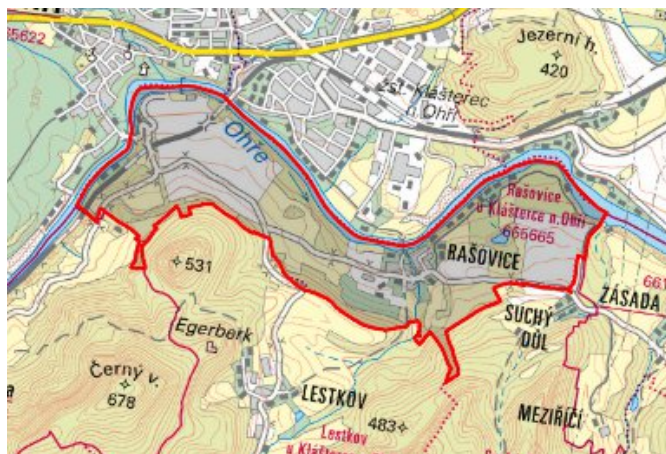


Klášterec nad Ohří - CZ042.3503.4204.0071.08

A. OBEC

Klášterec nad Ohří

Číslo obce PRVKUK	0071
Kód obce PRVKUK	CZ042.3503.4204.0071
Kód obce	563129
Číslo ORP (ČSÚ) Název ORP	761 (4204) Kadaň



Členění obce

Úplný kód části obce PRVKUK	Název části obce	Kód části obce PRVKUK	Kód části obce RÚIAN
CZ042.3503.4204.0071.08	Rašovice	06566	65668

B. CHARAKTERISTIKA OBCE

B.1 Základní informace o obci

Místní část obce Klášterec n. O. - Rašovice leží jižně od Klášterce n.O. na pravém břehu Ohře v nadmořských výškách 290 - 320 m n.m. Zástavba převážně z rodinných domků je v centru soustředěná, po okraji rozptýlená. Na východním okraji obce se nachází pásová chatová zástavba. Obcí protéká Rašovický potok, který náleží do povodí Ohře a území obce zasahuje do návrhu CHKO Střední Poohří. V obci se nachází areál zemědělské velkovýroby. Lze předpokládat rozvoj v oblasti turistického ruchu a individuální rekreace, přes obec vede cyklostezka do Kadaně.

B.2 Demografický vývoj

Bydlící obyvatelé	Počet bydlících obyvatel					
	2002	2005	2011	2018	2025	2030
trvale bydlící	133	133	98	132	127	124
přechodně bydlící	208	208	2	2	2	2
celkem	341	341	100	134	129	126

C. VODOVODY

C.1 Počet obyvatel připojených na vodovod

Počet připojených obyvatel					
2002	2005	2011	2018	2025	2030
133	133	135	134	129	126

C.2 Vodovody – popis stávajícího stavu

Obec Rašovice je zásobována pitnou vodou ze skupinového vodovodu Chomutov-Jirkov-Kadaň OP-SK.CV.001, vodovodem OP-SK.CV.001.78. Zdrojem vody je VDJ Jezerní vrch - nový 2000 m³ (376,68 / 371,74 m n.m.) a VDJ Jezerní vrch - starý 1000 m³ - starý (376,85 / 372,40 m n.m.), které jsou zásobovány z vodárenské soustavy Přísečnice. Majitelem vodovodu je Severočeská vodárenská společnost a.s. a provozovatelem jsou Severočeské vodovody a kanalizace, a.s.

C.3 Vodovody – popis návrhového stavu

Vodovod je v dobrém technickém stavu a bez větších provozních problémů.

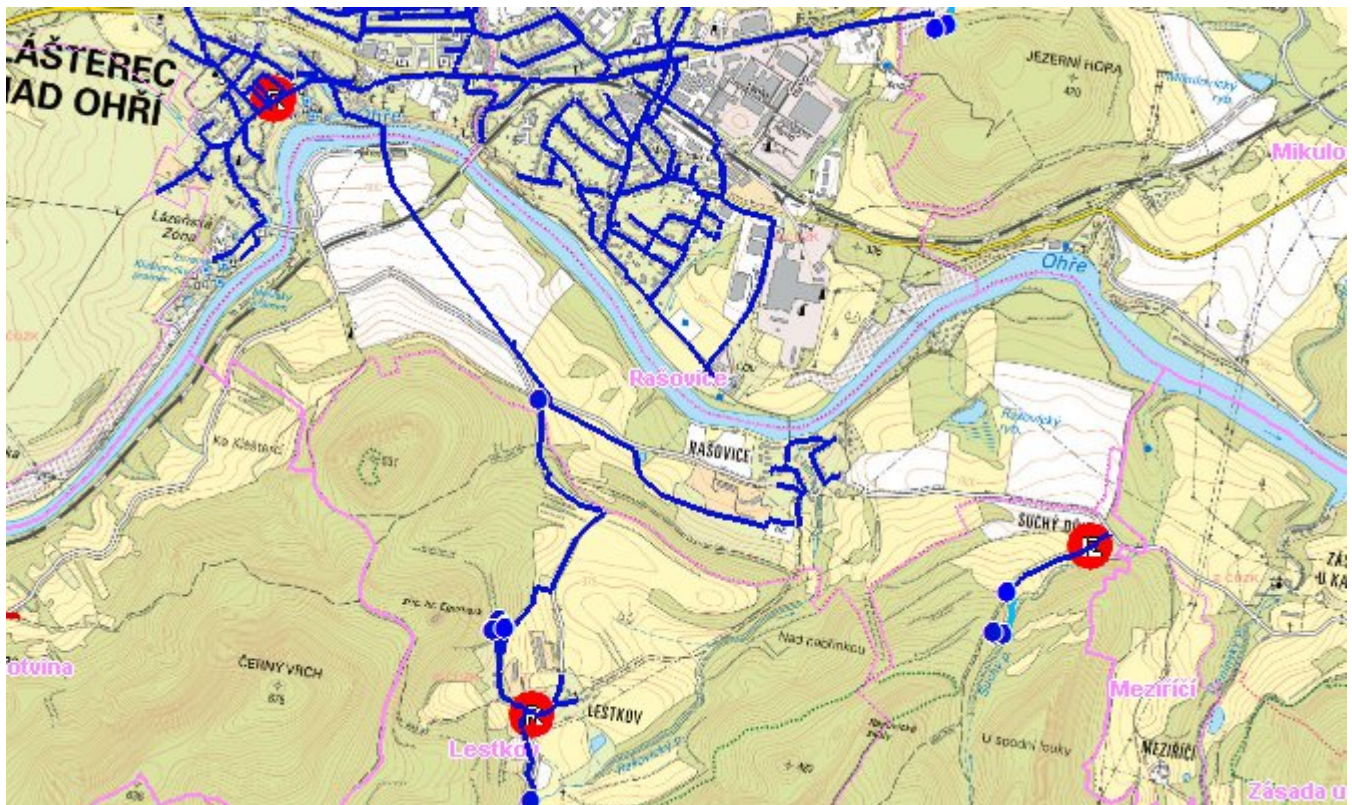
C.4 Nouzové zásobování vodou za krizové situace

Pro zajištění krizového zásobování pitnou vodou je vytipována lokalita Holedeč - vrty 8,9,10,11 a Valov v okrese Louny.

Nouzové zásobování **pitnou vodou** bude zajišťováno dopravou pitné vody v množství maximálně 15 l/den×obyvatele cisternami v rámci závodu Severočeské vodovody a kanalizace, a.s. Zásobení pitnou vodou bude doplňováno balenou vodou.

Nouzové zásobování **užitkovou vodou** bude zajišťováno z vodovodu pro veřejnou potřebu. Při využívání zdrojů pro zásobení užitkovou vodou se bude postupovat podle pokynů územně příslušného hygienika.

Mapa



Bodové objekty

Typ	Stav	Identifikátor	Popis	Objem	Objem - popis	Usnesení
Čerpací stanice	Stav	CS.CV 028/2	ČS Lestkov CS.CV 028/2			PRVK\2021

D. KANALIZACE A ČOV

D.1 Počet obyvatel připojených na ČOV

Počet připojených obyvatel					
2002	2005	2011	2018	2025	2030
0	0	135	0	0	0

D.2 Kanalizace – popis stávajícího stavu

V Rašovicích není vybudována soustavná kanalizace ani ČOV. Odpadní vody od 50 % trvale bydlících obyvatel jsou likvidovány v septicích s odtokem do povrchových vod, od 40 % trvale bydlících obyvatel jsou zachycovány v bezodtokových jímkách a od 10 % trvale bydlících jsou likvidovány v domovních mikročistírnách s odtokem do vodoteče.

V části obce je vybudovaná dešťová kanalizace. Ostatní dešťové vody jsou odváděny příkopy a propustky přímo vodoteče - Ohře.

D.3 Kanalizace – popis návrhového stavu

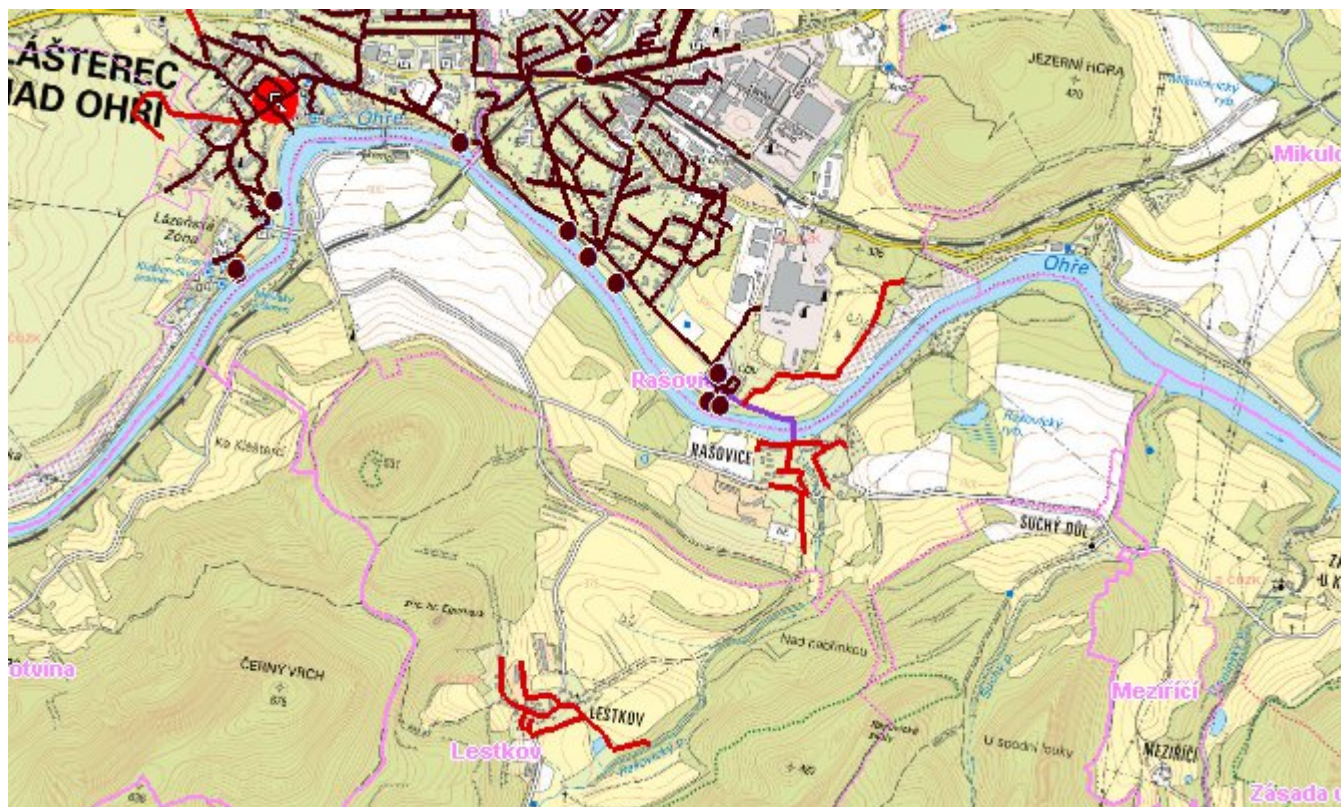
V územním plánu je navržena splašková kanalizace. Odpadní vody budou odvedeny do podzemní čerpací stanice (2,5 l/s) s akumulací 5 m³ na břehu Ohře a výtlačným řadem dále do městské ČOV v Klášterci n.O. Rozvod kanalizace v obci potrubím DN 300 v délce 974 m, výtlačak na ČOV potrubím DN 80 v délce 583 m. Případná realizace návrhu se nepředpokládá do roku 2030.

Do doby výstavby splaškové kanalizace budou veškeré záměry změny v zastavěném území i zastavitelných plochách řešeny individuálním čištěním ve smyslu platné legislativy. Navržená technologie likvidace splaškových vod musí být technicky zaměnitelná pro budoucí napojení na veřejnou kanalizaci.

V cílovém roce 2030 zůstane zachován stávající způsob likvidace odpadních vod.

Bude třeba v souladu se stanoviskem uvedeném v „Návrhu změny PRVKÚK - Klášterec nad Ohří“ ze dne 27.2.2020, dopl. 10.6.2020 (Žadatel předložil návrh na změnu koncepce ve smyslu individuální likvidace odpadních vod namísto centrálního řešení s odvedením odpadních vod na stávající čistírnu v Klášterci nad Ohří. Uvedený návrh je však v rozporu s Národním plánem povodí Labe a Plánem dílčího povodí Ohře, konkrétně s listem opatření „Zásady čištění odpadních vod a odkanalizování komunálních zdrojů“, protože využití jednotlivých žump a domovních ČOV je u soustředěné zástavby nepřijatelné a i u rozptýlené zástavby jde o dočasné řešení do vybudování odpovídajícího kanalizačního systému s centrální ČOV, využití domovních ČOV je možné jen pro ojedinělou zástavbu samostatných RD a nikoli jako systémové řešení odkanalizování obcí, pro menší nové obytné celky (soustředěná výstavba dvou a více RD) je využití jednotlivých domovních ČOV nepřijatelné, je nutné využít napojení na veřejnou kanalizaci, případně do výstavby veřejné kanalizace dočasně řešit jednou ČOV pro obytný celek. Žadatel jako doklad k žádosti doložil stanovisko státního podniku Povodí Ohře, které je nesouhlasné s odkazem na uvedený rozpor s „Plány povodí“. Krajský úřad Ústeckého kraje na žádost obdržel k navržené aktualizaci PRVKÚK nesouhlasné stanovisko Ministerstva zemědělství ČR, které nejenže odkazuje na stanovisko Povodí Ohře, státní podnik, ale poukazuje i na skutečnost, že navržený způsob likvidace odpadních vod nezaručuje trvalé řešení likvidace a čištění odpadních vod v městské části Klášterce nad Ohří. Navrženou aktualizaci PRVKÚK z uvedených důvodů není možné schválit ZÚK.), posoudit reálnost řešení výstavby kanalizace a ČOV s ohledem na objem investičních a provozních nákladů a z toho vyplývajícího stočného.

Mapa



Bodové objekty

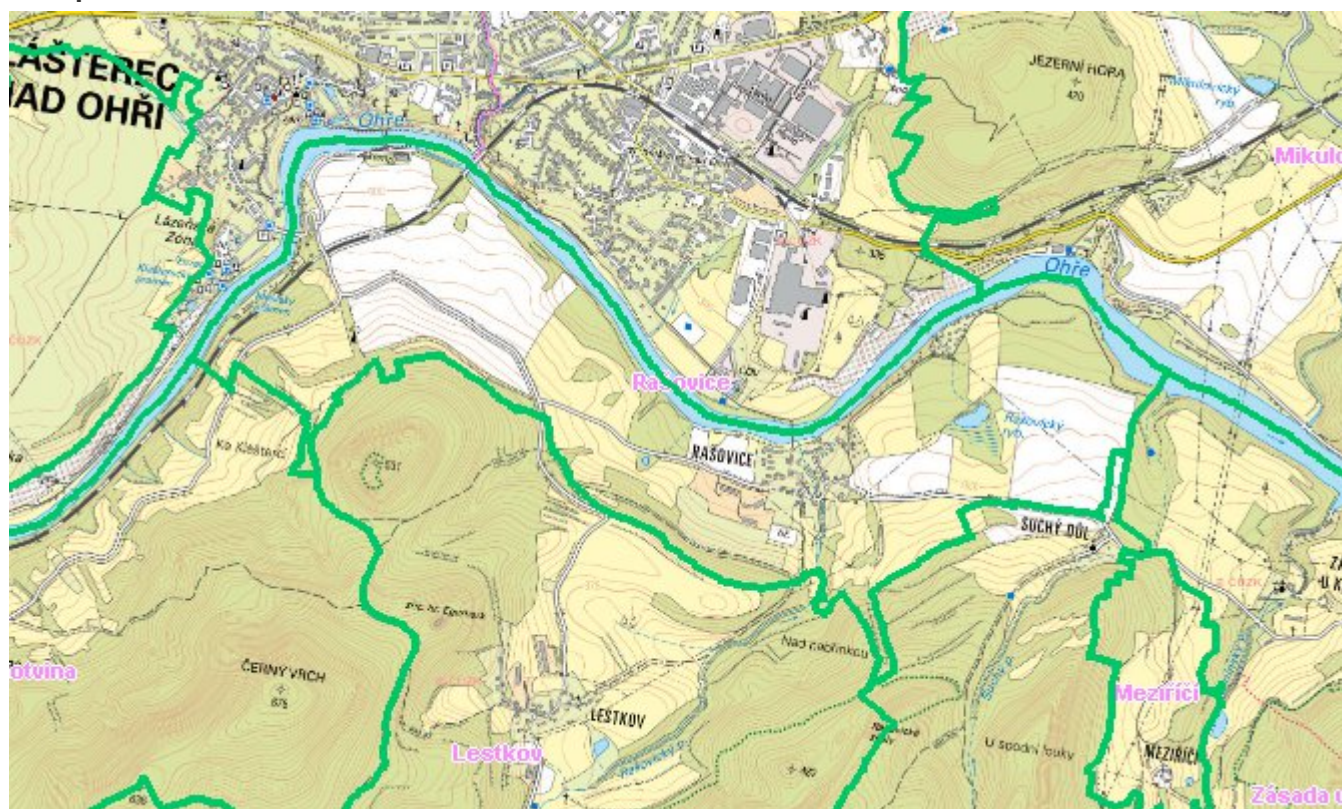
Typ	Stav	Identifikátor	Popis	Kapacita	Kapacita - popis	Usnesení
Čerpací stanice	Návrh	IK-CV.056	ČS Rašovice			PRVK\2021

E. EKONOMICKÁ ČÁST

Předpokládané investiční náklady v letech 2018 - 2030 [tis. Kč]

Typ investice		
Vodovody	Kanalizace	Celkem
0,0	0,0	0,0

Mapa



F. VODOPRÁVNÍ ROZHODNUTÍ

Vodoprávní úřad	Čj	Popis rozhodnutí	Výroky	Datum vydání	Soubory
Ústecký kraj	2051/ZPZ/15/A-094	Odkaliště AIII, zpětné zasakování průsak. vod	Stavební povolení k vodním dílům	28. 12. 2015	PDF
Kadaň	MUKK/13715/2015	Štěrková přehrážka Hradištský potok - rekonstrukce na p.p.č. 461/1 a 461/21 k.ú. Verněřov	Stavební povolení k vodním dílům	14. 4. 2015	PDF
Ústecký kraj	2649/ZPZ/15/B-036	Změna MVE a změna povolení k nakládání s vodami	Nakládání s vodami	2. 9. 2015	PDF
Ústecký kraj	2649/ZPZ/15/B-036.1	MVE Klášterec, rek. turbíny	Stavební povolení k vodním dílům	2. 9. 2015	PDF
Kadaň	MUKK/25646/2013	Povolení k nakládání s povrchovými vodami Verněřov	Nakládání s vodami	24. 7. 2013	PDF
Kadaň	MUKK/25646	Štěrková přehrážka na Podmileském potoce - akumulace	Nakládání s vodami	24. 7. 2013	PDF