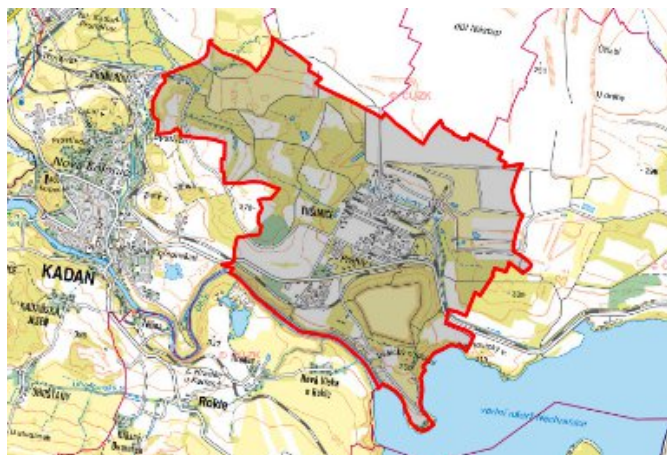


Kadaň - CZ042.3503.4204.0070.08

A. OBEC

Kadaň

Číslo obce PRVKUK	0070
Kód obce PRVKUK	CZ042.3503.4204.0070
Kód obce	563102
Číslo ORP (ČSÚ) Název ORP	761 (4204) Kadaň



Členění obce

Úplný kód části obce PRVKUK	Název části obce	Kód části obce PRVKUK	Kód části obce RÚIAN
CZ042.3503.4204.0070.08	Tušimice	17190	171905

B. CHARAKTERISTIKA OBCE

B.1 Základní informace o obci

Místní část obce Kadaň - Tušimice se nachází východně od Kadaně v nadmořské výšce 270 - 300 m n.m. Jedná se o obec do 110 trvale bydlících obyvatel se 159 rekreačními objekty. Průmyslová zástavba obce i zástavba rodinnými domy je převážně rozptýlená. Protéká zde Lužický potok, který patří do povodí řeky Ohře. Na území obce se nacházejí tyto průmyslové závody: SD a.s. Chomutov, ETU, ČEZ a.s. Do budoucna nelze předpokládat rozvoj, počet obyvatel bude stagnovat. Pro individuální rekreaci se předpokládá nárůst o 30 parcel.

B.2 Demografický vývoj

Bydlící obyvatelé	Počet bydlících obyvatel					
	2002	2005	2011	2018	2025	2030
trvale bydlící	110	110	111	112	-	-
přechodně bydlící	477	505	552	600	-	-
celkem	587	615	663	712	-	-

C. VODOVODY

C.1 Počet obyvatel připojených na vodovod

Počet připojených obyvatel					
2002	2005	2011	2018	2025	2030
110	110	111	112	-	-

C.2 Vodovody – popis stávajícího stavu

Obec je napojena na skupinový vodovod z dolního tlakového pásma Kadaně z VDJ 2x2000 + 2000 m³ (352,86/348,32 m n.m.) odbočkou DN 100 z vodovodního řadu DN 250 pro elektrárnu (OP-SK.CV.001.46). Na vodovod je napojeno 100% obyvatel. Majitelem vodovodu je SVS a.s. a provozovatelem jsou Severočeské vodovody a kanalizace, a.s.

C.3 Vodovody – popis návrhového stavu

Vodovod je poměrně nový, je v dobrém stavu a bez provozních problémů. V letním období dochází k nedostatku tlaku z důvodů využití chatovou lokalitou Lomazice.

V obci bude rozšířen vodovod potrubím rPE DN 50 v délce 135 m.

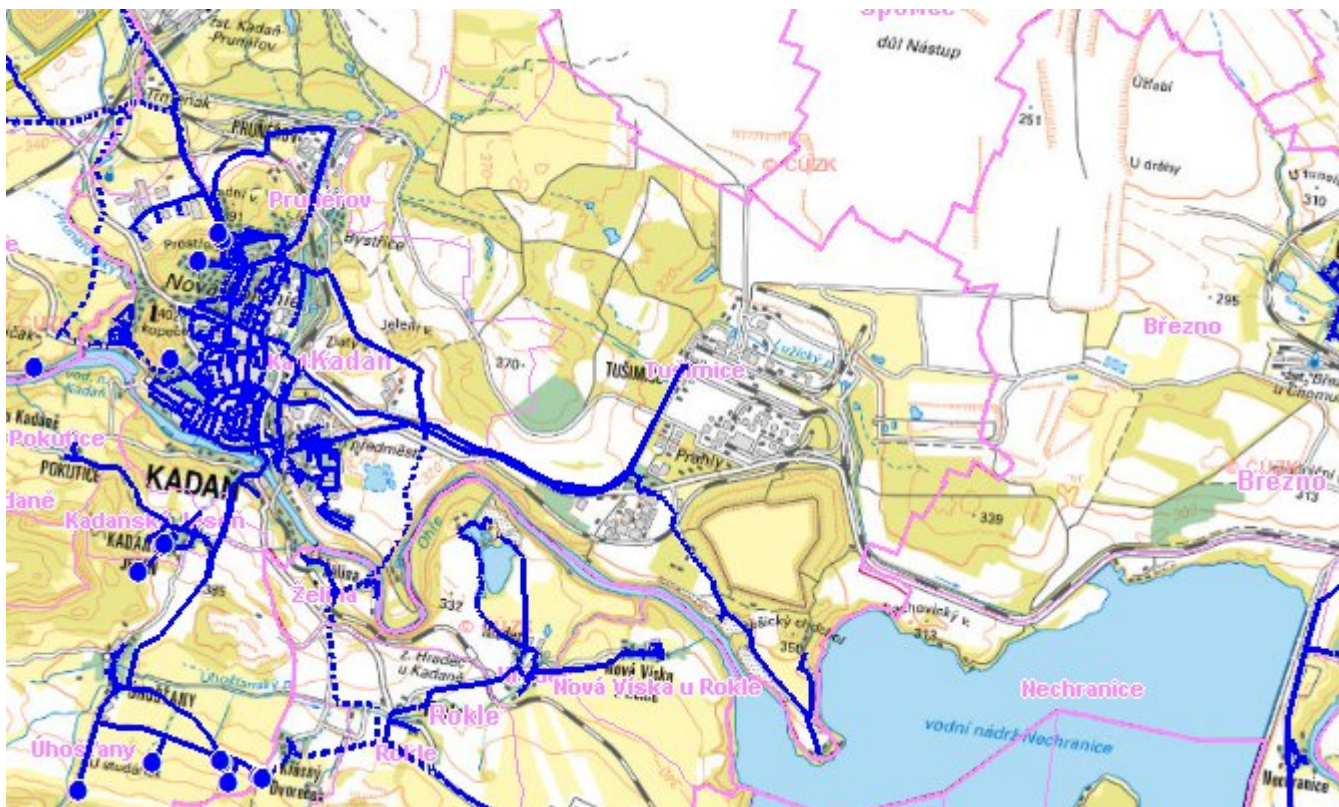
C.4 Nouzové zásobování vodou za krizové situace

Pro zajištění krizového zásobování pitnou vodou je vytipována lokalita Holedeč – vrty 8,9,10,11 a Valov v okrese Louny.

Nouzové zásobování **pitnou vodou** bude zajišťováno dopravou pitné vody v množství maximálně 15 l/den×obyvatele cisternami v rámci závodu Severočeské vodovody a kanalizace, a.s. Zásobení pitnou vodou bude doplňováno balenou vodou.

Nouzové zásobování **užitkovou vodou** bude zajišťováno z vodovodu pro veřejnou potřebu. Při využívání zdrojů pro zásobení užitkovou vodou se bude postupovat podle pokynů územně příslušného hygienika.

Mapa



Bodové objekty

Ke kartě nejsou přiřazeny žádné bodové objekty typu vodovod

D. KANALIZACE A ČOV

D.1 Počet obyvatel připojených na ČOV

Počet připojených obyvatel					
2002	2005	2011	2018	2025	2030
0	0	0	0	-	-

D.2 Kanalizace – popis stávajícího stavu

V obci není vybudovaná kanalizace. Odpadní vody jsou likvidovány v bezodtokových jímkách s vyvážení na ČOV Kadaň – 7 km – 100% obyvatel.

Vlastní oddílnou kanalizační síť mají energetické komplexy ETU I a ETU II.

Dešťové vody jsou odváděny systémem příkopů, struh a propustků a vsakovány do terénu.

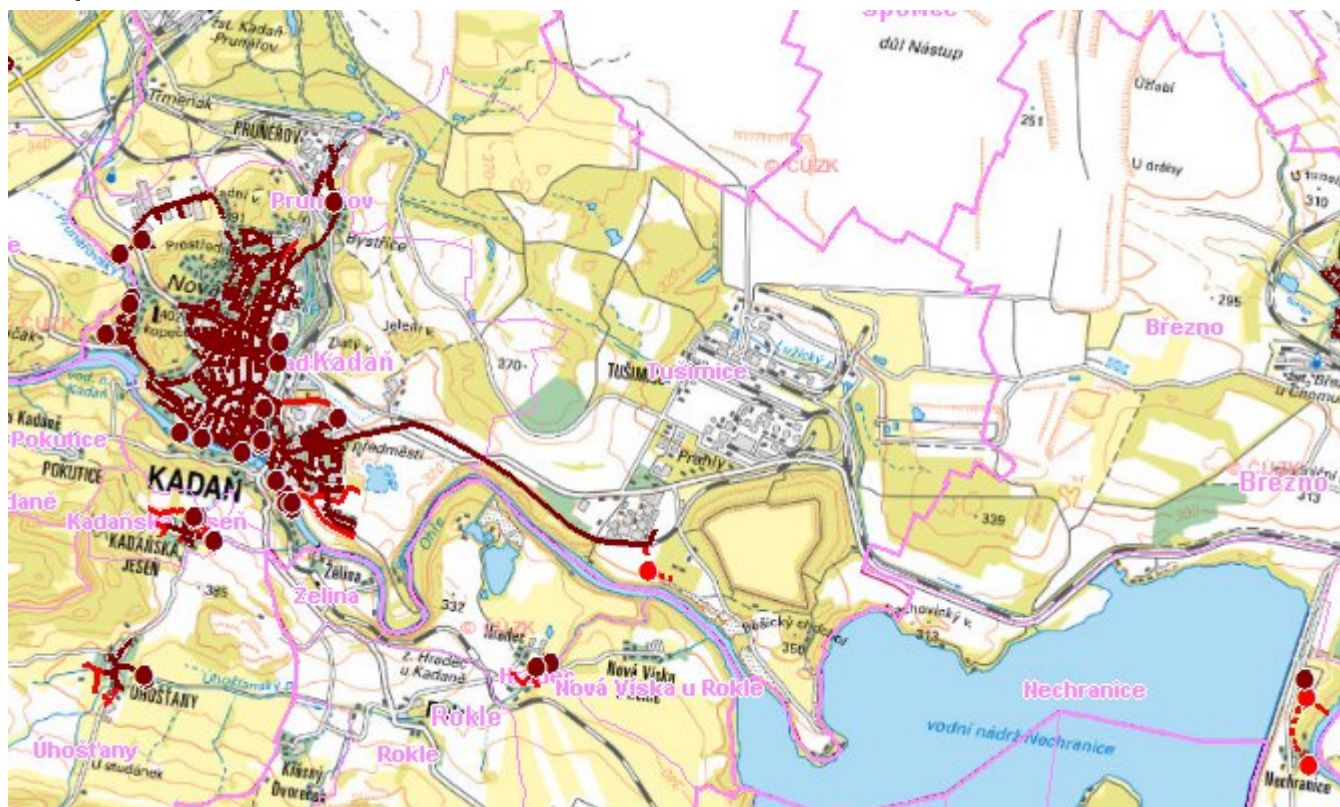
D.3 Kanalizace – popis návrhového stavu

V obci se neuvažuje s vybudováním kanalizace.

V cílovém roce 2015 budou veškeré odpadní vody akumulované v bezodtokových jímkách likvidovány na čistírně odpadních vod Kadaň.

ÚP předpokládá vybudování oddílné kanalizační sítě pro lokalitu skleníků. Odpadní vody budou svedeny do čerpací jímky a odtud přečerpávány do sběrače z ETU I a ETU II do ČOV Kadaň.

Mapa



Bodové objekty

Typ	Stav	Identifikátor	Popis	Kapacita	Kapacita - popis	Usnesení
Čerpací stanice	Návrh		ČS Tušimice			PRVK/2020

E. EKONOMICKÁ ČÁST

Předpokládané investiční náklady v letech 2018 - 2030 [tis. Kč]

Typ investice		
Vodovody	Kanalizace	Celkem
0,0	0,0	0,0

Mapa

