

Ohnič - CZ042.3509.4201.0007.03 - návrhový stav k připomínkám 2022

A. OBEC

Ohnič

Číslo obce PRVKUK	0007
Kód obce PRVKUK	CZ042.3509.4201.0007
Kód obce	567761
Číslo ORP (ČSÚ) Název ORP	906 (4201) Bílina



Členění obce

Úplný kód části obce PRVKUK	Název části obce	Kód části obce PRVKUK	Kód části obce RÚIAN
CZ042.3509.4201.0007.03	Křemýž	10922	109223

B. CHARAKTERISTIKA OBCE

B.1 Základní informace o obci

Křemýž leží na úpatí Českého středohoří v ochranném pásmu přírodních léčivých zdrojů Teplice – stupeň II.C. Zástavba je tvořena rodinnými a bytovými domy podél komunikací. Obec se rozkládá v nadmořské výšce 240 – 260 m n. m. Obec náleží do povodí Ohře. Nárůst obyvatelstva se nepředpokládá. V obci nejsou pracovní příležitosti.

B.2 Demografický vývoj

Bydlící obyvatelé	Počet bydlících obyvatel					
	2002	2005	2011	2018	2025	2030
trvale bydlící	326	326	322	313	316	319
přechodně bydlící	0	0	0	0	0	0
celkem	326	326	322	313	316	319

C. VODOVODY

C.1 Počet obyvatel připojených na vodovod

Počet připojených obyvatel					
2002	2005	2011	2018	2025	2030
326	326	326	304	306	309

C.2 Vodovody – popis stávajícího stavu

Obec Křemýž je zásobována pitnou vodou ze skupinového vodovodu Kladruby OF-SK-TP.017 vodovodem OF-SK-TP.017.4. Zdrojem vody je VDJ Křemýž – 1 x 100 m³ (307,04 / 310,44 m n. m.), který je zásobován vodou z VDJ Teplice - Nová Ves – 1 x 1000 m³ (352,00 / 356,38 m n. m.), do něž voda přitéká z vodárenské soustavy Fláje. Majitelem vodárenského zařízení je Severočeská vodárenská společnost a.s. a majetek provozují Severočeské vodovody a kanalizace, a.s.

C.3 Vodovody – popis návrhového stavu

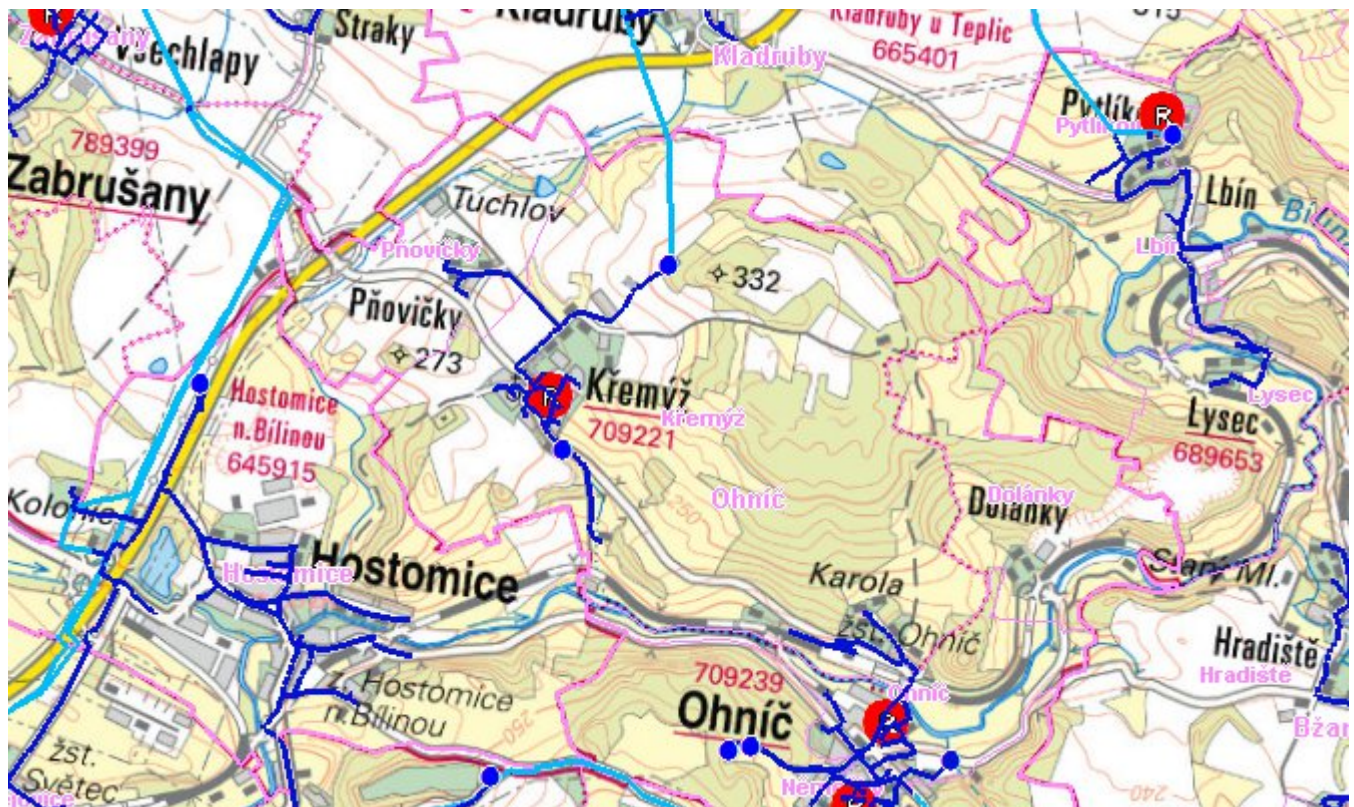
S ohledem na vysoký podíl vody nefakturované a specifické úniky vody z potrubí se v obci Křemýž předpokládá do roku 2030 provedení opatření, která povedou ke snížení podílu vody nefakturované na celkové spotřebě vody. Před rozhodnutím o přípravě rekonstrukce bude nutné posoudit příčiny vyšších hodnot vody nefakturované a prověřit technický a provozní stav rozvodné sítě a případně navrhnout rekonstrukci rozvodné sítě. Objem investičních nákladů, který je potřebný na realizaci těchto opatření je vyjádřen formou návrhu rekonstrukce rozvodné sítě v obci.

C.4 Nouzové zásobování vodou za krizové situace

Pro zajištění krizového zásobování pitnou vodou je vytipována lokalita Staré Fláje a Dubí - štola. Nouzové zásobování **pitnou vodou** bude zajišťováno dopravou pitné vody v množství maximálně 15 l/den×obyvatele cisternami v rámci závodu Severočeské vodovody a kanalizace, a.s. Nouzové zásobení pitnou vodou bude možno doplňovat balenou vodou.

Nouzové zásobování **užitkovou vodou** bude zajišťováno z veřejného vodovodu. Při využívání zdrojů pro zásobení užitkovou vodou se bude postupovat podle pokynů územně příslušného hygienika.

Mapa



Bodové objekty

Typ	Stav	Identifikátor	Popis	Objem	Objem - popis	Usnesení
Vodojem zemní	Stav	VDJ.TP 017/3	VDJ.TP 017/3 Křemýž PK	2	1x2 m3	PRVK\2021
Vodojem zemní	Stav	VDJ.TP 017/2	VDJ.TP 017/2 Křemýž	100	1x100 m3	PRVK\2021

D. KANALIZACE A ČOV

D.1 Počet obyvatel připojených na ČOV

Počet připojených obyvatel					
2002	2005	2011	2018	2025	2030
0	0	0	313	316	319

D.2 Kanalizace – popis stávajícího stavu

V obci Křemýž je vybudovaná jednotná kanalizace K-TP.005.2-J.N., v malé části obce je kanalizace oddílná. Potrubí je z trub různých typů materiálu v profilech DN 250 až DN 400 v celkové délce cca 1,9 km. Odpadní vody jsou odváděny do ČS Křemýž, odkud jsou čerpány výtlačným řadem DN 80 v délce cca 0,8 km do kanalizační sítě obce Hostomice. Z Hostomic jsou odpadní vody dále odváděny přes obec Světec na ČOV Bílina.

Majitelem kanalizace je SVS a.s., provozovatelem jsou Severočeské vodovody a kanalizace, a.s.

Odpadní vody z jihovýchodní části k.ú. Křemýž - Karolína jsou odvedeny do kanalizační sítě obce Ohnič a následně čištěny na ČOV Ohnič. Kanalizační síť této části obce je zahrnuta pod kanalizaci Ohnič.

Na kanalizaci a ČOV je napojeno 100% obyvatel.

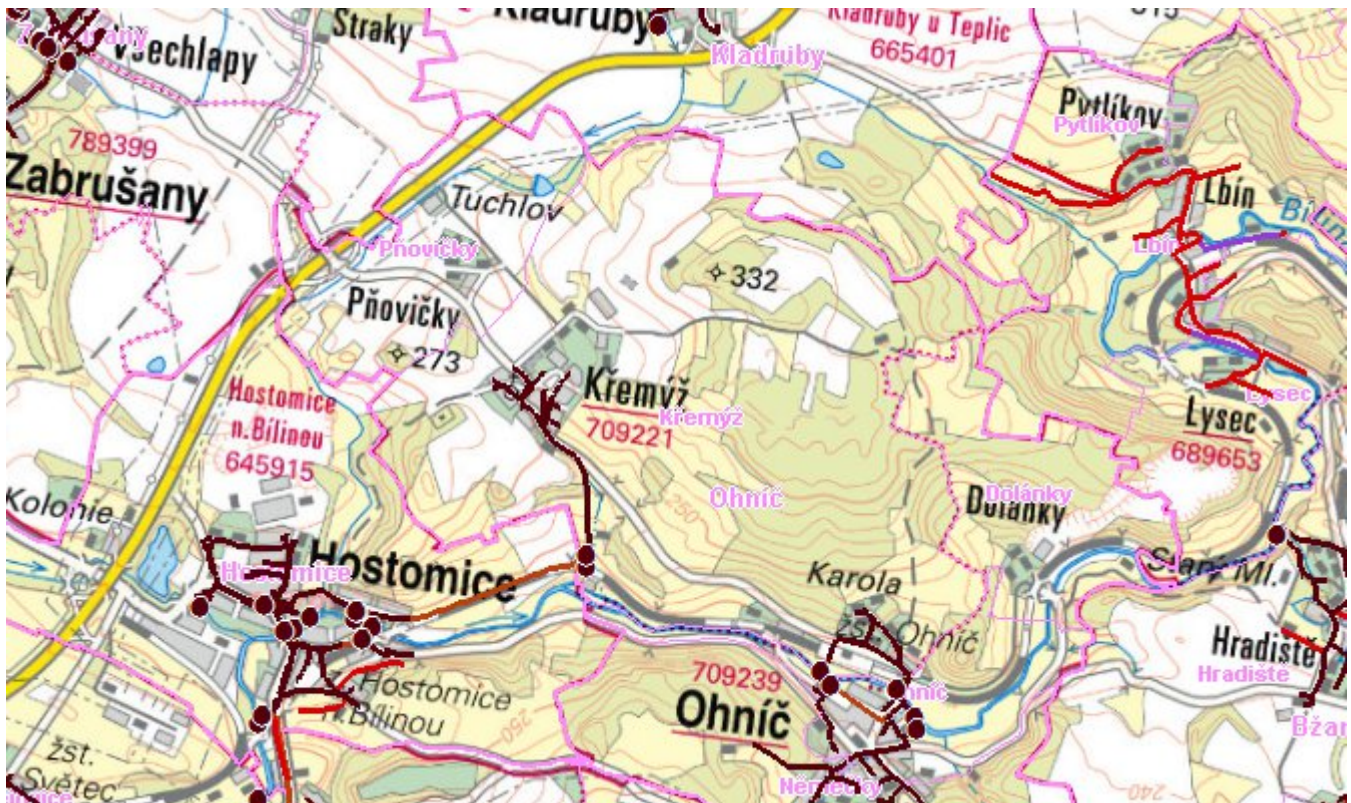
Dešťové vody jsou odváděny jednotnou kanalizační sítí, případně systémem příkopů, struh a propustků odtékají do vodotečí nebo jsou vsakovány do terénu.

D.3 Kanalizace – popis návrhového stavu

Stávající kanalizační síť dostatečná, dle územního plánu je uvažováno s prodloužením kanalizačních stok do míst nové zástavby. Do roku 2030 se tato výstavba nepředpokládá.

V případě realizace bude nutné posoudit kapacitu navazujících čerpacích stanic, zejména ČS Křemýž a ČS Světec-křižovatka.

Mapa



Bodové objekty

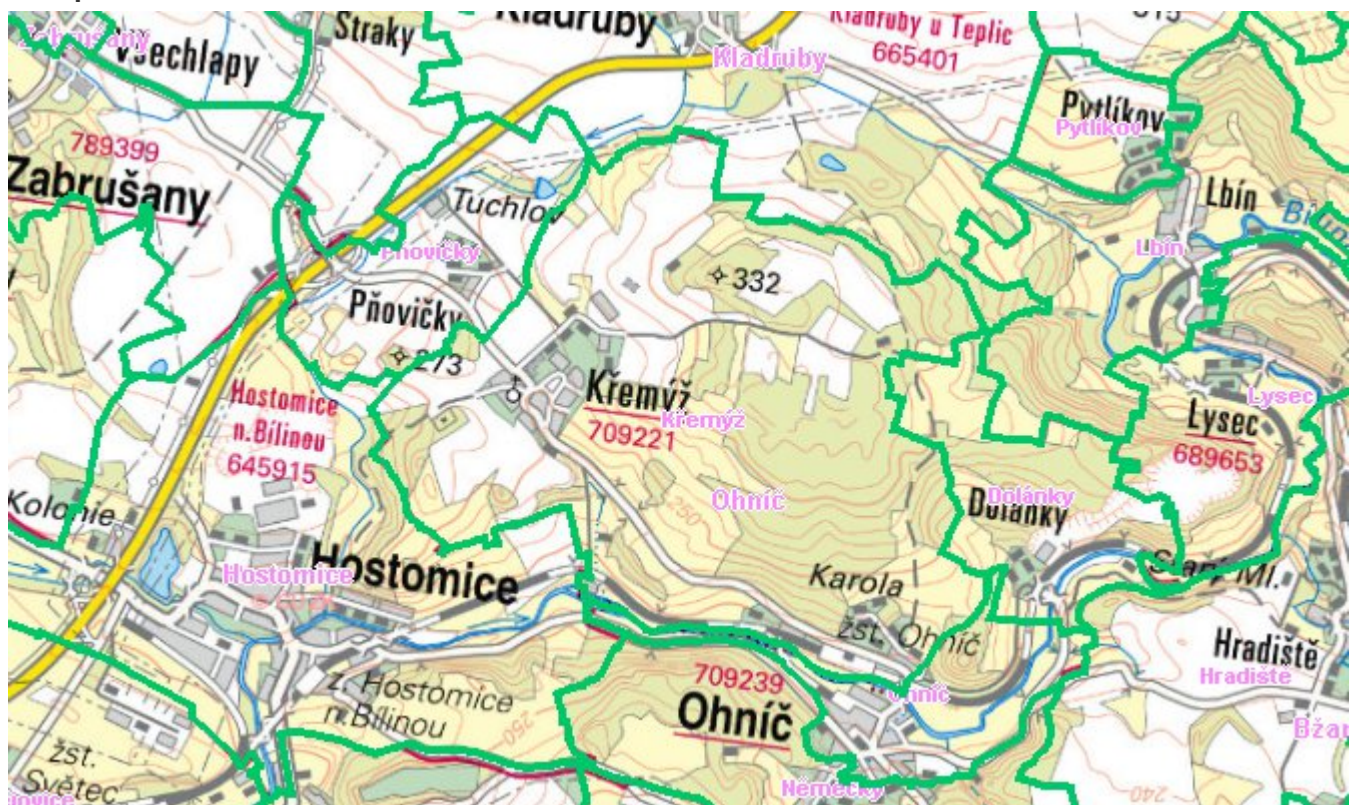
Typ	Stav	Identifikátor	Popis	Kapacita	Kapacita - popis	Usnesení
Čerpací stanice	Stav		Křemýž			PRVK\2021
Výústní objekt	Stav		Křemýž čp.36			PRVK\2021

E. EKONOMICKÁ ČÁST

Předpokládané investiční náklady v letech 2018 - 2030 [tis. Kč]

Typ investice		
Vodovody	Kanalizace	Celkem
13 776,0	0,0	13 776,0

Mapa



F. VODOPRÁVNÍ ROZHODNUTÍ

Vodoprávní úřad	ČJ	Popis rozhodnutí	Výroky	Datum vydání	Soubory
Bílina	MUBI 1643/2020	Vybudování štěrkové přehrážky v korytě toku bezejmenného pravostranného přítoku Bíliny, Ohníč (IDVT 010232874), sloužící k retenci splavenin, a tím k zamezení zanášení zatrubněného úseku toku v obci Ohníč.	Nakládání s vodami , Stavební povolení k vodním dílům	30. 1. 2020	PDF
Bílina	MUBI 1326/2020	povolení ke stavbě vodního díla podle ustanovení § 112 odst. 1 stavebního zákona " VD Tuchlovský rybník, Křemýž - rekonstrukce vodního díla " (dále jen „stavba“) na pozemcích p.č. 88, 89, 86/1, 91/1, 95/3, 95/2 a st.p.č. 248, 249 a 250	Stavební povolení k vodním dílům	10. 1. 2020	PDF