

Domašín - CZ042.3503.4204.0068.04

A. OBEC

Domašín

Číslo obce PRVKUK	0068
Kód obce PRVKUK	CZ042.3503.4204.0068
Kód obce	563048
Číslo ORP (ČSÚ) Název ORP	761 (4204) Kadaň



Členění obce

Úplný kód části obce PRVKUK	Název části obce	Kód části obce PRVKUK	Kód části obce RÚIAN
CZ042.3503.4204.0068.04	Petlery	03071	30716

B. CHARAKTERISTIKA OBCE

B.1 Základní informace o obci

Místní část obce Domašín - Petlery leží severně od Klášterce nad Ohří v nadmořských výškách 530,00 – 544,00 m n.m. Zástavba venkovskými rodinnými domky, kde žije do 70 trvale bydlících obyvatel se 7 rekreačními objekty je soustředěná. Územím neprotéká žádná registrovaná vodoteč, náleží do povodí Ohře a leží v CHOPAV Krušné hory. Obyvatelé pracují v menší míře v zemědělství (rozlehlý areál zemědělského statku).

Počet trvale žijících obyvatel bude mírně stoupat s ohledem na novou výstavbu. Do budoucna lze předpokládat i rozvoj v oblasti individuální rekreace.

B.2 Demografický vývoj

Bydlící obyvatelé	Počet bydlících obyvatel					
	2002	2005	2011	2018	2025	2030
trvale bydlící	72	71	69	68	-	-
přechodně bydlící	20	20	20	20	-	-
celkem	92	91	89	88	-	-

C. VODOVODY

C.1 Počet obyvatel připojených na vodovod

Počet připojených obyvatel					
2002	2005	2011	2018	2025	2030
72	71	69	68	-	-

C.2 Vodovody – popis stávajícího stavu

Vodovod v Petlerech je napojen na skupinový vodovod. Z ÚV Hradiště je přiváděna voda výtlačným řadem z čerpací stanice na ÚV Hradiště do VDJ Louchov II. 2x150 m³ (630,05/626,35 m n. m) odkud je voda potrubím DN 150 vedena do obce Louchov, dále potrubím DN 100 a 150 přes redukční šachtu do obce Domašín a dále až do Petler (OP-M.CV.011.3). Přívodní řad do obce je DN 100.

Na vodovod je napojeno 100% obyvatel. Vodovod je v majetku SVS a.s. a provozovatelem jsou Severočeské vodovody a kanalizace, a.s.

C.3 Vodovody – popis návrhového stavu

V obci je vodovod v dobrém technickém stavu a bez provozních problémů. Pouze v místech nové výstavby se uvažuje s prodloužením stávajících řadů potrubím DN 80 v délce cca 670 m. Realizace po roce 2015.

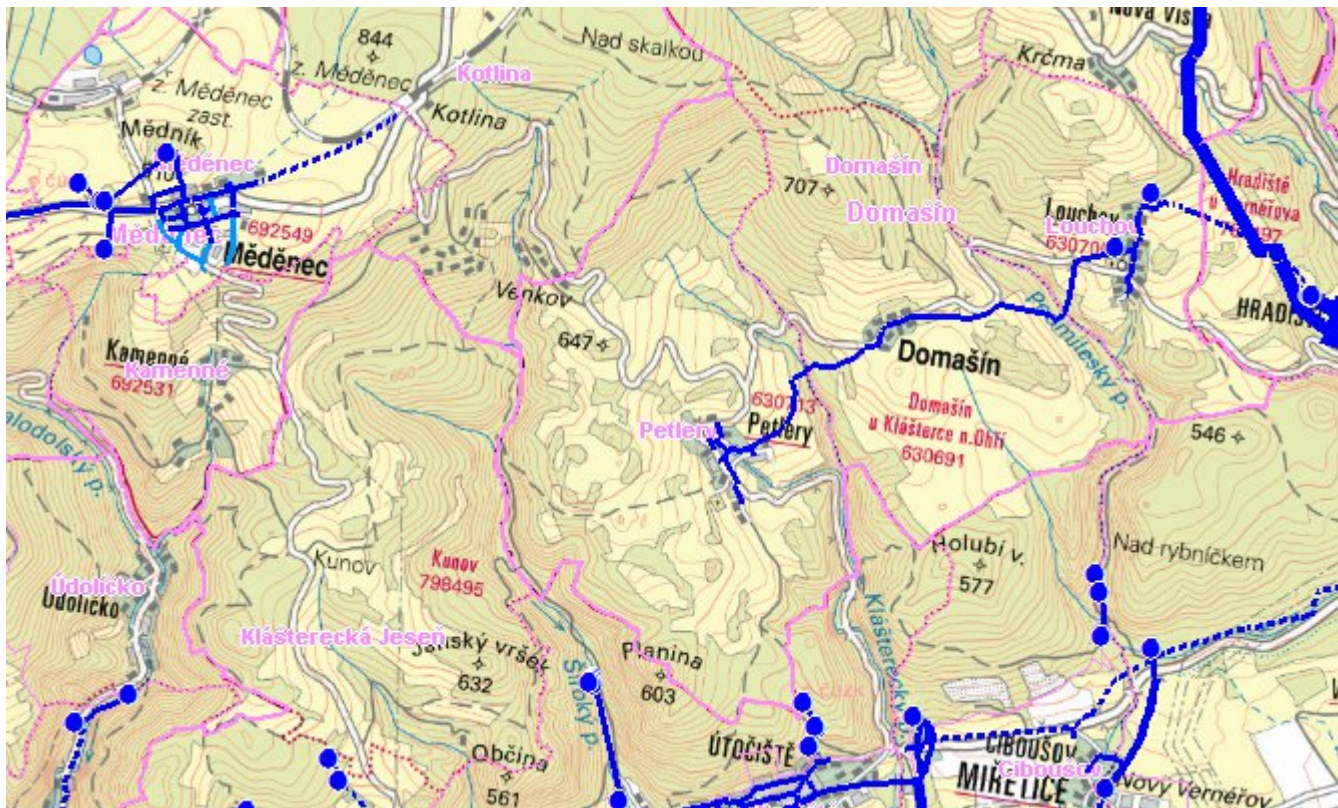
C.4 Nouzové zásobování vodou za krizové situace

Pro zajištění krizového zásobování pitnou vodou je vytipována lokalita Holedeč – vrty 8,9,10,11 a Valov v okrese Louny.

Nouzové zásobování **pitnou vodou** bude zajišťováno dopravou pitné vody v množství maximálně 15 l/den×obyvatele cisternami v rámci závodu Severočeské vodovody a kanalizace, a.s. Zásobení pitnou vodou bude doplňováno balenou vodou.

Nouzové zásobování **užitkovou vodou** bude zajišťováno z vodovodu pro veřejnou potřebu. Při využívání zdrojů pro zásobení užitkovou vodou se bude postupovat podle pokynů územně příslušného hygienika.

Mapa



Bodové objekty

Ke kartě nejsou přiřazeny žádné bodové objekty typu vodovod

D. KANALIZACE A ČOV

D.1 Počet obyvatel připojených na ČOV

Počet připojených obyvatel					
2002	2005	2011	2018	2025	2030
0	0	0	0	-	-

D.2 Kanalizace – popis stávajícího stavu

V obci není kanalizace ani ČOV, odpadní vody jsou likvidovány v septických se vsakováním – 50% obyvatel a bezodtokových jímkách – 50% s odvozem na pole.

Dešťové vody jsou odváděny systémem struh, příkopů a propustků a vsakovány do terénu.

D.3 Kanalizace – popis návrhového stavu

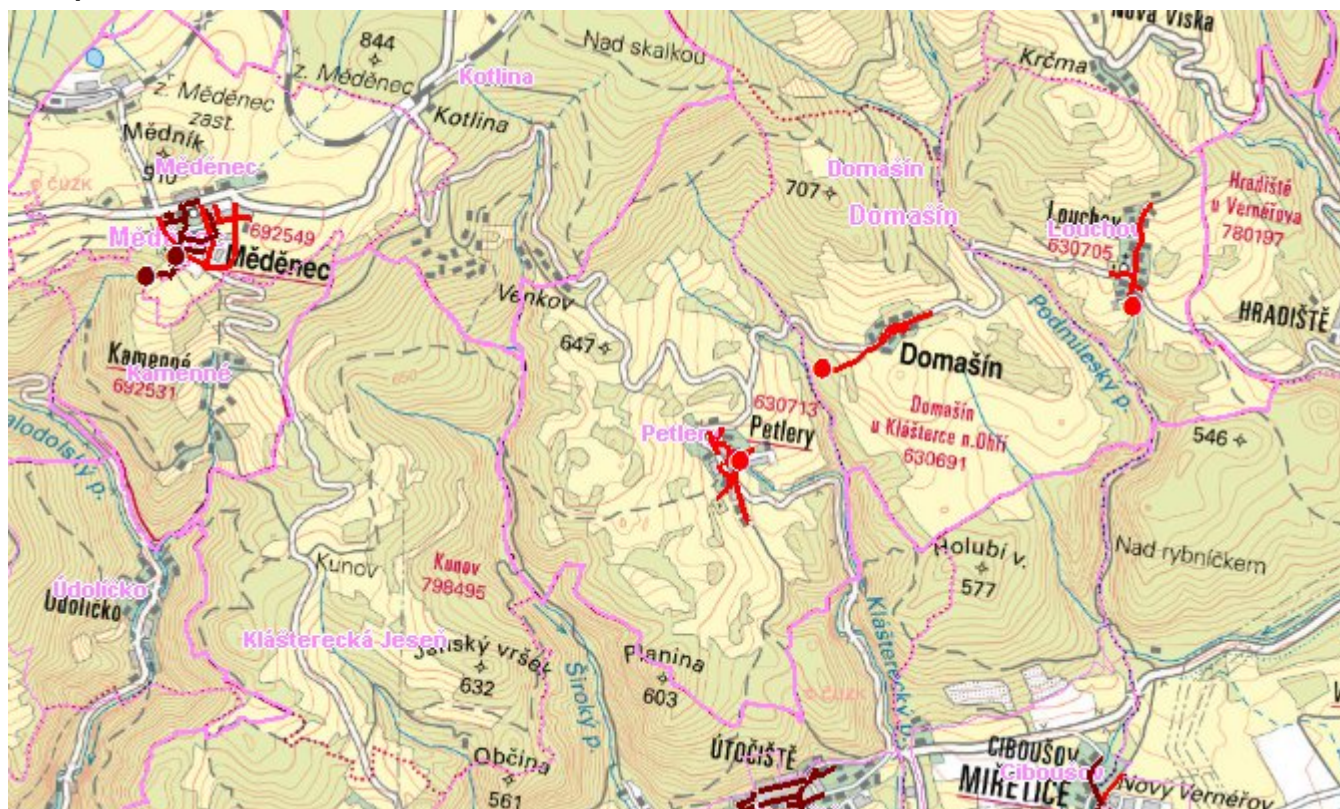
Likvidace odpadních vod bude i nadále řešena individuálním způsobem v septicích a v bezodtokových jímkách vyvážených na ČOV Klášterec – 5 km.

Odvádění dešťových vod bude i nadále řešeno stávajícím způsobem.

Dle urbanistické studie je v Petlerech navržena oddílná splašková kanalizace z trub DN 300 v délce cca 1650 m a ČOV, která by sloužila pro areál statku a pro obytnou zástavbu stávající i navrhovanou.

Předpokládaná doba výstavby je po až roce 2015.

Mapa



Bodové objekty

Typ	Stav	Identifikátor	Popis	Kapacita	Kapacita - popis	Usnesení
ČOV	Návrh		ČOV Petlery			PRVK/2020

E. EKONOMICKÁ ČÁST

Předpokládané investiční náklady v letech 2018 - 2030 [tis. Kč]

Typ investice		
Vodovody	Kanalizace	Celkem
1 002,0	6 749,0	7 751,0

Mapa

