

Domašín - CZ042.3503.4204.0068.01

A. OBEC

Domašín

Číslo obce PRVKUK	0068
Kód obce PRVKUK	CZ042.3503.4204.0068
Kód obce	563048
Číslo ORP (ČSÚ) Název ORP	761 (4204) Kadaň



Členění obce

Úplný kód části obce PRVKUK	Název části obce	Kód části obce PRVKUK	Kód části obce RÚIAN
CZ042.3503.4204.0068.01	Domašín	03069	30694

B. CHARAKTERISTIKA OBCE

B.1 Základní informace o obci

Domašín leží severně od Klášterce nad Ohří v nadmořských výškách 560,00 – 580,0 m n.m. Jedná se o obec, kde žije do 20 trvale bydlících obyvatel a je zde 8 rekreačních objektů. Zástavba rodinnými domy je soustředěná. Územím neprotéká žádný registrovaný potok, náleží do povodí Ohře a leží v CHOPAV Krušné hory. Obyvatelé pracují v menší míře v zemědělství (jeden areál zemědělské výroby). Rozvoj obce se nepředpokládá, pouze v oblasti individuální rekreace.

B.2 Demografický vývoj

Bydlící obyvatelé	Počet bydlících obyvatel					
	2002	2005	2011	2018	2025	2030
trvale bydlící	17	15	13	11	-	-
přechodně bydlící	24	24	24	24	-	-
celkem	41	39	37	35	-	-

C. VODOVODY

C.1 Počet obyvatel připojených na vodovod

Počet připojených obyvatel					
2002	2005	2011	2018	2025	2030
17	15	13	11	-	-

C.2 Vodovody – popis stávajícího stavu

Vodovod v Domašíně je napojen na skupinový vodovod. Z ÚV Hradiště je přiváděna voda výtlačným řadem DN 100 do VDJ Louchov I. 250 m³ (528,30/525,15 m n.m.), další výtlačník přivádí vodu do VDJ Louchov II. 2x150 m³ (630,05/626,35 m n. m), odtud jde voda přes obec Louchov potrubím PVC DN 100 a 150 přes vodojem 30 m³ - PK (574,00 m n. m. - ter.) do obce Domašín (OP-M.CV.011.1). Přívodní řad do obce je DN 150. Na vodovod je napojeno 100% obyvatel. Vodovod je v majetku SVS a.s. a provozovatelem jsou Severočeské vodovody a kanalizace, a.s.

C.3 Vodovody – popis návrhového stavu

V obci je vodovod v dobrém technickém stavu a bez velkých provozních problémů.

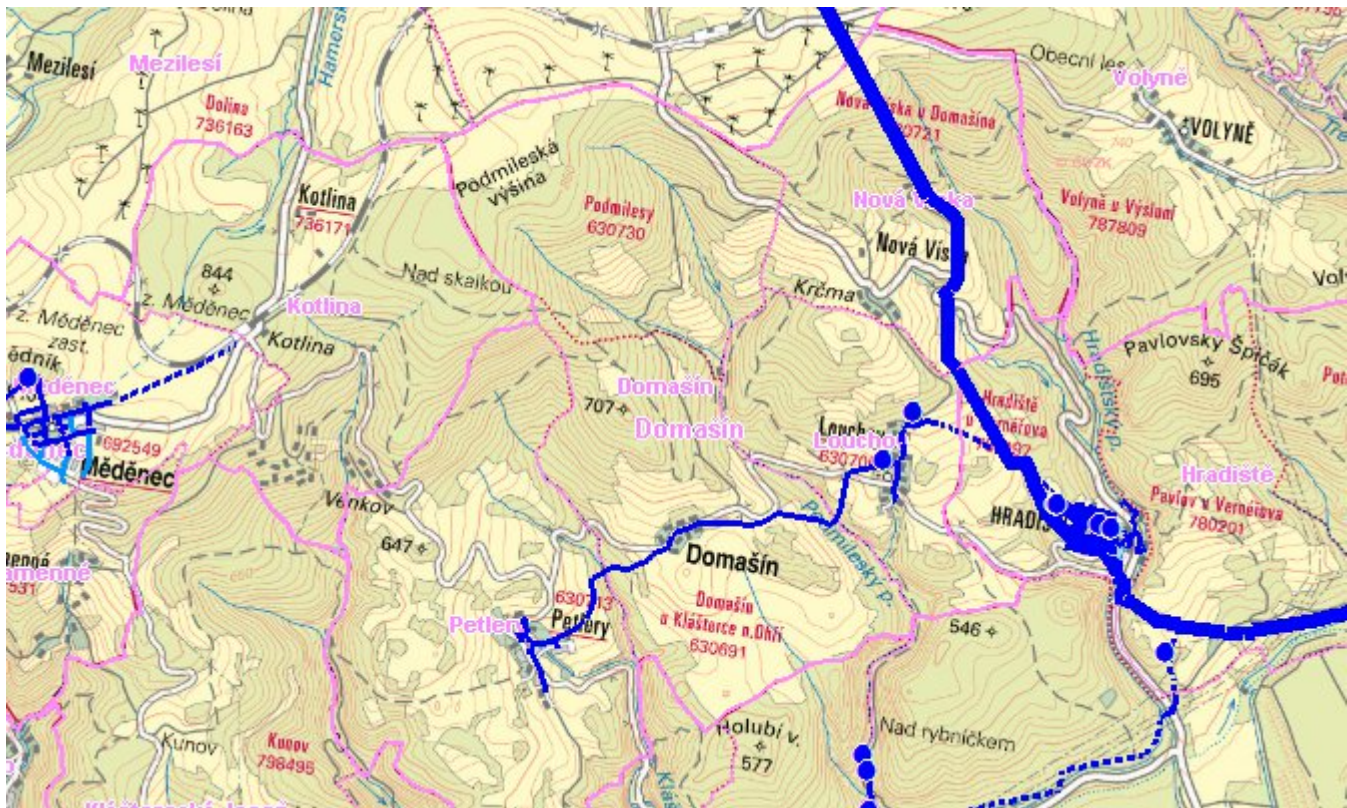
C.4 Nouzové zásobování vodou za krizové situace

Pro zajištění krizového zásobování pitnou vodou je vytipována lokalita Holedeč – vrty 8,9,10,11 a Valov v okrese Louny.

Nouzové zásobování **pitnou vodou** bude zajišťováno dopravou pitné vody v množství maximálně 15 l/den×obyvatele cisternami v rámci závodu Severočeské vodovody a kanalizace, a.s. Zásobení pitnou vodou bude doplňováno balenou vodou.

Nouzové zásobování **užitkovou vodou** bude zajišťováno z vodovodu pro veřejnou potřebu. Při využívání zdrojů pro zásobení užitkovou vodou se bude postupovat podle pokynů územně příslušného hygienika.

Mapa



Bodové objekty

Ke kartě nejsou přiřazeny žádné bodové objekty typu vodovod

D. KANALIZACE A ČOV

D.1 Počet obyvatel připojených na ČOV

Počet připojených obyvatel					
2002	2005	2011	2018	2025	2030
0	0	0	0	-	-

D.2 Kanalizace – popis stávajícího stavu

V obci není kanalizace ani ČOV, odpadní vody jsou likvidovány v septických se vsakováním - 50% obyvatel a bezodtokových jímkách - 50% s odvozem na pole.

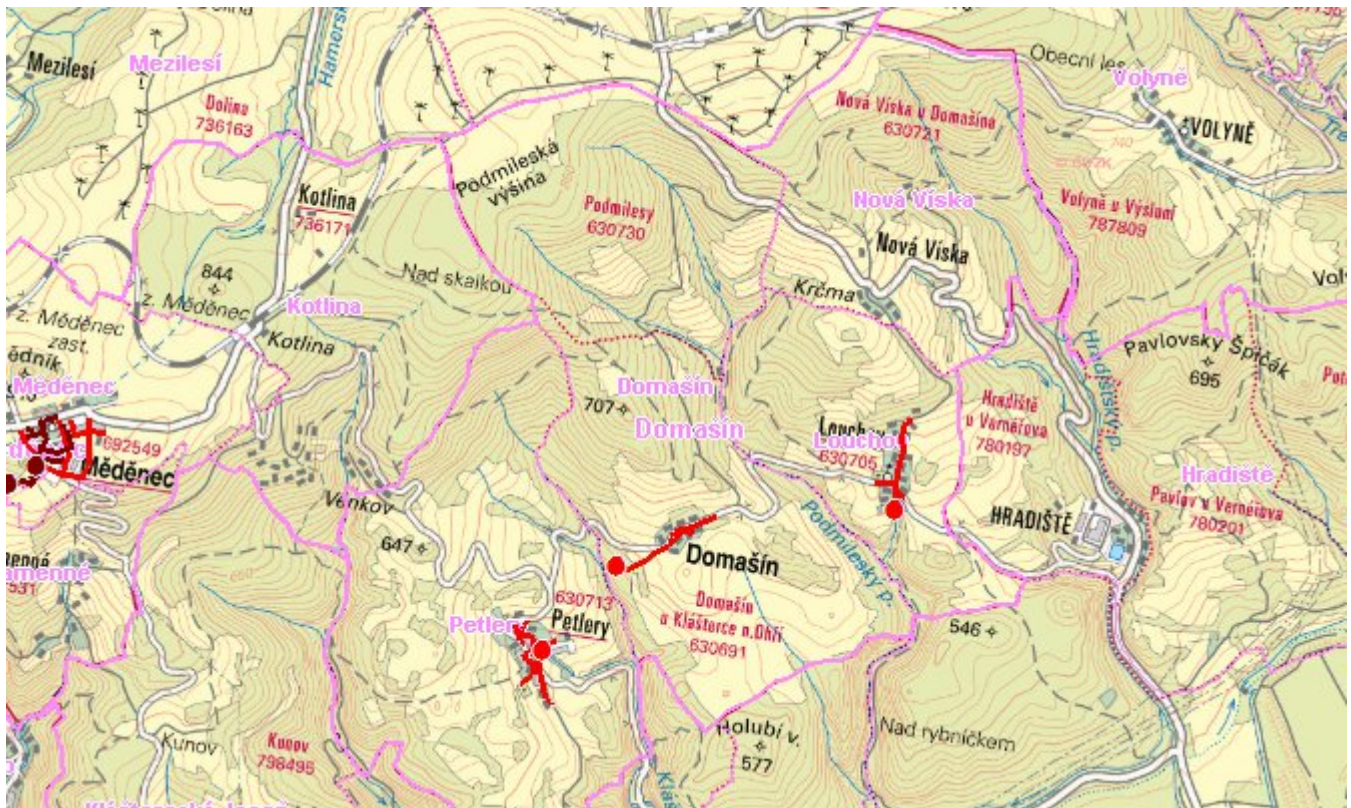
Dešťové vody jsou odváděny systémem stuh, příkopů a propustků a vsakovány do terénu.

D.3 Kanalizace – popis návrhového stavu

V Domašíně se nenavrhují soustavná kanalizační síť a ČOV – jedná se o území s malým počtem obyvatel. Likvidace odpadních vod bude řešena individuálním způsobem v septických a v bezodtokových jímkách vyvážených na ČOV Klášterec – 7 km.

Odvádění dešťových vod bude i nadále řešeno stávajícím způsobem.

Mapa



Bodové objekty

Typ	Stav	Identifikátor	Popis	Kapacita	Kapacita - popis	Usnesení
ČOV	Návrh		ČOV Domašín			PRVK/2020

E. EKONOMICKÁ ČÁST

Předpokládané investiční náklady v letech 2018 - 2030 [tis. Kč]

Typ investice		
Vodovody	Kanalizace	Celkem
0,0	1 491,0	1 491,0

Mapa

