

Vysoká Pec - CZ042.3503.4203.0067.03 - návrhový stav k připomínkám 2022

A. OBEC

Vysoká Pec

Číslo obce PRVKUK	0067
Kód obce PRVKUK	CZ042.3503.4203.0067
Kód obce	563501
Číslo ORP (ČSÚ) Název ORP	752 (4203) Chomutov



Členění obce

Úplný kód části obce PRVKUK	Název části obce	Kód části obce PRVKUK	Kód části obce RÚIAN
CZ042.3503.4203.0067.03	Pyšná	00702	7021

B. CHARAKTERISTIKA OBCE

B.1 Základní informace o obci

Obec Pyšná leží na sever od Jirkova v nadmořské výšce 600 - 700 m n.m.. Převážná část bytového fondu byla přeměněna na rekreační a byla zde provedena dostavba rekreačních domů i chat. Zástavba je rozptýlená podél místních komunikací. Na zájmovém území pramení jednak levostranný přítok potoka Lužec a dále pravostranný přítok Kundratického potoka. Východní hranice zájmového území je lemována Kundratickým potokem. Území obce náleží do povodí Ohře a nachází se v CHOPAV Krušné hory. V katastrálním území se nachází I. ochranné pásmo vodního zdroje Pyšná.

Tato oblast je nejvíce využívána pro zimní sporty. Nepředpokládá se zásadní změna ohledně počtu trvale bydlících obyvatel.

B.2 Demografický vývoj

Bydlící obyvatelé	Počet bydlících obyvatel					
	2002	2005	2011	2018	2025	2030
trvale bydlící	28	28	12	12	11	11
přechodně bydlící	336	336	22	25	25	25
celkem	364	364	34	37	36	36

C. VODOVODY

C.1 Počet obyvatel připojených na vodovod

Počet připojených obyvatel					
2002	2005	2011	2018	2025	2030
28	28	29	37	36	36

C.2 Vodovody – popis stávajícího stavu

Obec Pyšná je zásobována pitnou vodou z VDJ Pyšná – 1 x 30 m³ (713,00 / 711,20 m n.m.). Voda do vodojemu je přiváděna z 1. části prameniště vodního zdroje Pyšná nazvané "ZD Pyšná" přes ÚV Pyšná. Voda z úpravny hlavně dotuje VDJ Pyšná a část vody z úpravny je též svedena svodným řadem, který je převážně dotován z 2. části prameniště vodního zdroje Pyšná nazvané "ZD Drmaly" (umístěné na území Pyšná), do VDJ Drmaly. Z tohoto vodojemu je voda dodávána do rozvodných sítí obcí Drmaly a Vysoká Pec. Přes rozvodné sítě obcí Drmaly, Vysoká Pec a Jirkov dochází k propojení se skupinovým vodovodem OP-SK-CV.001. Rozvody po obci Pyšná jsou potrubím De 90 – 40. Na vodovod je napojena většina trvale bydlících obyvatel. Majitelem vodárenského zařízení je Severočeská vodárenská společnost a.s. a provozovatelem jsou Severočeské vodovody a kanalizace, a.s..

C.3 Vodovody – popis návrhového stavu

S ohledem na vysoký podíl vody nefakturované a specifické úniky vody z potrubí se v obci Pyšná předpokládá do roku 2030 provedení opatření, která povedou ke snížení podílu vody nefakturované na celkové spotřebě vody. Před rozhodnutím o přípravě rekonstrukce bude nutné posoudit příčiny vyšších hodnot vody nefakturované a prověřit technický a provozní stav rozvodné sítě a případně navrhnout rekonstrukci rozvodné sítě. Objem investičních nákladů, který je potřebný na realizaci těchto opatření je vyjádřen formou návrhu rekonstrukce rozvodné sítě v obci.

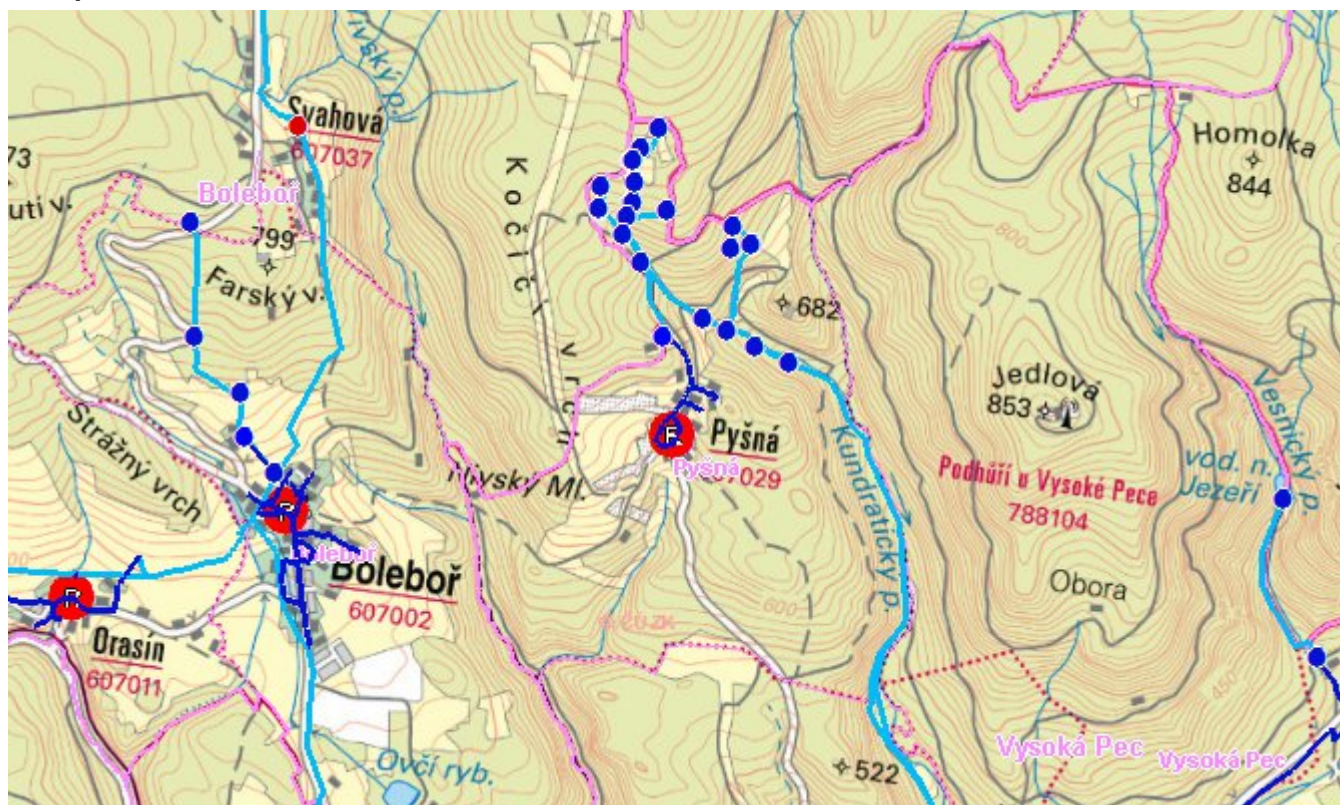
C.4 Nouzové zásobování vodou za krizové situace

Pro zajištění krizového zásobování pitnou vodou je vytipována lokalita Holedeč - vrty 8,9,10,11 a Valov v okrese Louny.

Nouzové zásobování **pitnou vodou** bude zajišťováno dopravou pitné vody v množství maximálně 15 l/den×obyvatele cisternami v rámci závodu Severočeské vodovody a kanalizace, a.s. Zásobení pitnou vodou bude doplňováno balenou vodou.

Nouzové zásobování **užitkovou vodou** bude zajišťováno z vodovodu pro veřejnou potřebu. Při využívání zdrojů pro zásobení užitkovou vodou se bude postupovat podle pokynů územně příslušného hygienika.

Mapa



Bodové objekty

Typ	Stav	Identifikátor	Popis	Objem	Objem - popis	Usnesení
Úpravná vody	Stav		ÚV Pyšná - UV.CV 001/4			PRVK\2021
Vodojem zemní	Stav		vodojem Pyšná - VD.J.CV 001/23	30	30 m3	PRVK\2021
Vodní zdroj	Stav	Pyšná Z1	ZD Pyšná - ZD.CV 001/8			PRVK\2021
Vodní zdroj	Stav	Pyšná Z2	ZD Pyšná - ZD.CV 001/8			PRVK\2021
Vodní zdroj	Stav	Pyšná Z3	ZD Pyšná - ZD.CV 001/8			PRVK\2021
Vodní zdroj	Stav	Pyšná Z6	ZD Pyšná - ZD.CV 001/8			PRVK\2021
Vodní zdroj	Stav	Pyšná P6	ZD Pyšná - ZD.CV 001/8			PRVK\2021
Vodní zdroj	Stav	Pyšná Z11	ZD Pyšná - ZD.CV 001/8			PRVK\2021
Vodní zdroj	Stav	Pyšná Z9	ZD Pyšná - ZD.CV 001/8			PRVK\2021
Vodní zdroj	Stav	Pyšná Z8	ZD Pyšná - ZD.CV 001/8			PRVK\2021
Vodní zdroj	Stav	Pyšná Z7	ZD Pyšná - ZD.CV 001/8			PRVK\2021
Vodní zdroj	Stav	Pyšná Z10-1	ZD Pyšná - ZD.CV 001/8			PRVK\2021
Vodní zdroj	Stav	Pyšná Z10-2	ZD Pyšná - ZD.CV 001/8			PRVK\2021
Vodní zdroj	Stav	Pyšná Z4	ZD Pyšná - ZD.CV 001/8			PRVK\2021
Vodní zdroj	Stav	Pyšná P4	ZD Pyšná - ZD.CV 001/8			PRVK\2021
Vodní zdroj	Stav	Pyšná P5	ZD Pyšná - ZD.CV 001/8			PRVK\2021

D. KANALIZACE A ČOV

D.1 Počet obyvatel připojených na ČOV

Počet připojených obyvatel					
2002	2005	2011	2018	2025	2030
0	0	0	0	0	0

D.2 Kanalizace – popis stávajícího stavu

Pyšná nemá vybudovanou veřejnou kanalizační síť. Odpadní vody jsou likvidovány individuálně v septicích se vsakem – 40% obyvatel, 50% v bezodtokových jímkách s odvozem na ČOV Údlice (15,0 km) a 10% v MČOV do vsaku.

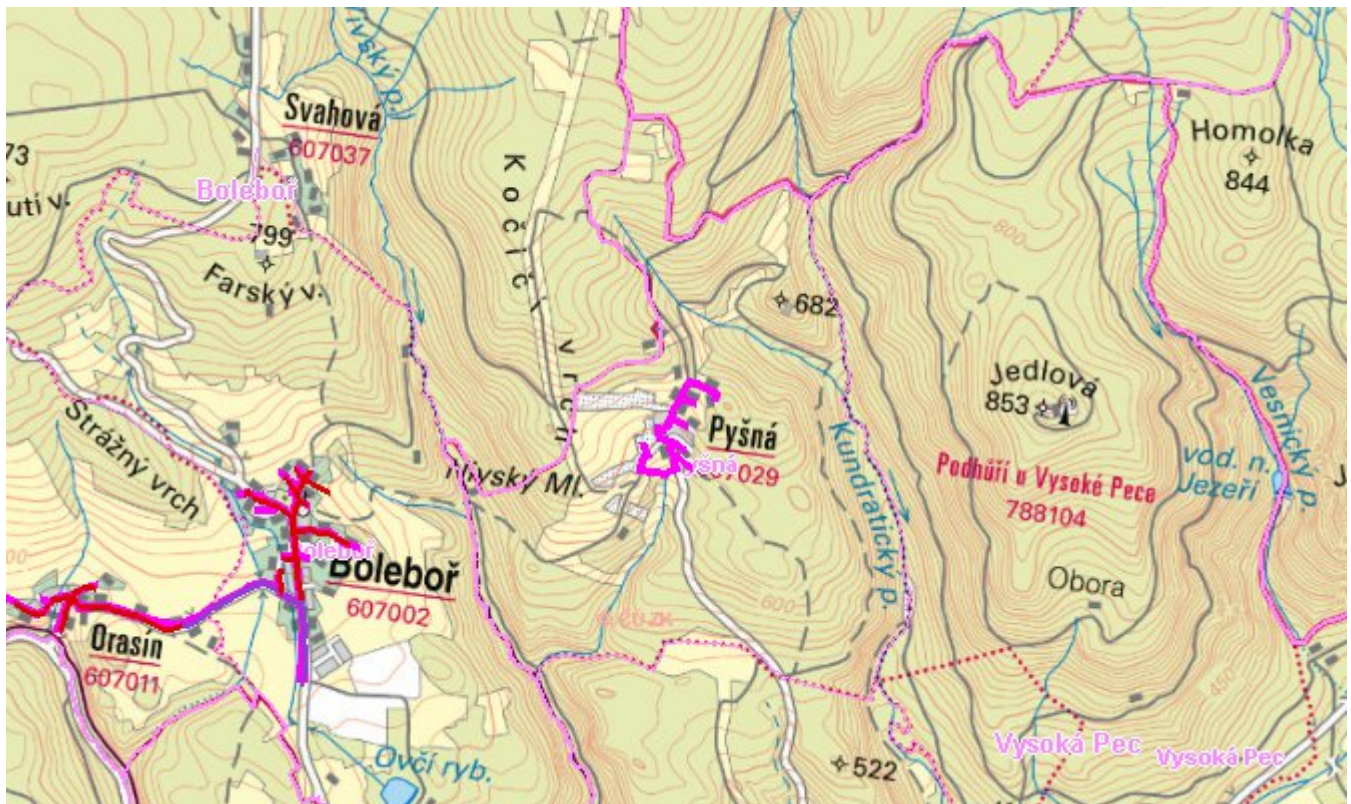
Dešťové vody jsou odváděny příkopy a propustky přímo do vodotečí.

D.3 Kanalizace – popis návrhového stavu

V obci se i nadále uvažuje s individuálním likvidováním odpadních vod. Jedná se o území s řídkou zástavbou s malým počtem trvale žijících obyvatel.

Na základě Studie zpracované v r. 2015 pro Ústecký kraj byla obec zařazena do programu Čištění odpadních vod horských obcí v Ústeckém kraji. Podrobnější informace o studii, zabývající se touto tematikou, jsou zahrnuty do zprávy A.2. Popis nadobecních systémů vodovodů a kanalizací v kraji.

Mapa



Bodové objekty

Ke kartě nejsou přiřazeny žádné bodové objekty typu kanalizace

E. EKONOMICKÁ ČÁST

Předpokládané investiční náklady v letech 2018 - 2030 [tis. Kč]

Typ investice		
Vodovody	Kanalizace	Celkem
4 750,0	0,0	4 750,0

Mapa



F. VODOPRÁVNÍ ROZHODNUTÍ

Vodoprávní úřad	ČJ	Popis rozhodnutí	Výroky	Datum vydání	Soubory
Chomutov	MMCH/04074/2014	Účel nakládání s vodami - slouží ke vzdouvání a akumulaci vod na vodním díle, které plní funkci redukce splavenin, retenční účinek při povodňových situacích a dále stabilizace dna na Kundračickém potoce.	Nakládání s vodami	13. 1. 2014	PDF
Chomutov	MMCH/16089/2020/JHA	"Úprava přeložky Vesnického potoka"	Stavební povolení k vodním dílům	20. 1. 2020	PDF
Chomutov	MMCH/11803/2016	"Retenční nádrž Šoralova"	Nakládání s vodami , Nakládání s vodami , Další opatření vodoprávního úřadu , Další opatření vodoprávního úřadu	11. 2. 2016	PDF
Chomutov	MMCH/115321/2015	"Přeložka Vesnického potoka - prodloužení přeložky"	Stavební povolení k vodním dílům	25. 11. 2015	PDF
Chomutov	MMCH/07527/2016	"Retenční nádrž Louky Pyšná"	Nakládání s vodami , Nakládání s vodami , Další opatření vodoprávního úřadu , Další opatření vodoprávního úřadu	29. 1. 2016	PDF
Chomutov	---Nezadáno---	"Manipulační a provozní řád VD Šoralova nádrž"MM	Další opatření vodoprávního úřadu	2. 9. 2005	
Chomutov	MMCH/08934/2014	"Štěrková přehrážka na Kundračickém potoce v ř.km 0,028"	Nakládání s vodami	23. 1. 2014	PDF
Chomutov	MMCH/03850/2014	Účel nakládání s vodami - slouží ke vzdouvání a akumulaci vod na vodním díle, které plní funkci redukce splavenin, retenční účinek při povodňových situacích a dále stabilizace dna na Lužci (Nivský potok).	Nakládání s vodami	13. 1. 2013	PDF
Chomutov	MMCH/113799/2019/JHA	"Drmalský potok, ř.km 0,720 - přehrážka"	Nakládání s vodami , Stavební povolení k vodním dílům	28. 5. 2019	PDF