

Vysoká Pec - CZ042.3503.4203.0067.02

A. OBEC

Vysoká Pec

Číslo obce PRVKUK	0067
Kód obce PRVKUK	CZ042.3503.4203.0067
Kód obce	563501
Číslo ORP (ČSÚ) Název ORP	752 (4203) Chomutov



Členění obce

Úplný kód části obce PRVKUK	Název části obce	Kód části obce PRVKUK	Kód části obce RÚIAN
CZ042.3503.4203.0067.02	Drmaly	18809	188093

B. CHARAKTERISTIKA OBCE

B.1 Základní informace o obci

Obec Drmaly leží severovýchodně od města Chomutov v nadmořské výšce 345 - 370 m n.m.. Zástavba hospodářskými budovami a rodinnými domky je rozptýlená podél místních komunikací. Obcí protéká Drmalský potok, který náleží do povodí Ohře. Převážná část území obce leží v CHOPAV Krušné hory. Západní hranice zájmového území je lemována potokem Lužec, část severovýchodní hranice Kundratickým potokem. Na části území cca 99 ha se nachází chráněné území, které je vyhlášeno jako přírodní památka Drmaly. Předpokládá se, že počet trvale žijících obyvatel bude mírně stoupat.

B.2 Demografický vývoj

Bydlící obyvatelé	Počet bydlících obyvatel					
	2002	2005	2011	2018	2025	2030
trvale bydlící	124	124	149	161	170	178
přechodně bydlící	9	9	17	20	20	20
celkem	133	133	166	181	190	198

C. VODOVODY

C.1 Počet obyvatel připojených na vodovod

Počet připojených obyvatel					
2002	2005	2011	2018	2025	2030
124	124	125	181	190	198

C.2 Vodovody – popis stávajícího stavu

Obec Drmaly je zásobována pitnou vodou z VDJ Drmaly – 1 x 360 m³ (402,08 / 398,34 m n.m.). Voda je nejprve upravována v ÚV Drmaly než je svedena do VDJ Drmaly. Do úpravny je voda přiváděna z druhé části prameniště vodního zdroje Pyšná nazvané "ZD Drmaly" (umístěné na území Pyšná) a částečně z první části prameniště vodního zdroje Pyšná nazvané "ZD Pyšná". Z VDJ Drmaly je pitná voda dodávána do rozvodných sítí obcí Drmaly a Vysoká Pec. Přes rozvodné sítě obcí Drmaly, Vysoká Pec a Jirkov dochází k propojení se skupinovým vodovodem OP-SK-CV.001. Na vodovod je napojena většina trvale bydlících obyvatel. Majitelem vodárenského zařízení je Severočeská vodárenská společnost a.s. a provozovatelem jsou Severočeské vodovody a kanalizace, a.s..

C.3 Vodovody – popis návrhového stavu

S ohledem na vysoký podíl vody nefakturované a specifické úniky vody z potrubí se v obci Drmaly předpokládá do roku 2030 provedení opatření, která povedou ke snížení podílu vody nefakturované na celkové spotřebě vody. Před rozhodnutím o přípravě rekonstrukce bude nutné posoudit příčiny vyšších hodnot vody nefakturované a prověřit technický a provozní stav rozvodné sítě a případně navrhnout rekonstrukci rozvodné sítě. Objem investičních nákladů, který je potřebný na realizaci těchto opatření je vyjádřen formou návrhu rekonstrukce rozvodné sítě v obci.

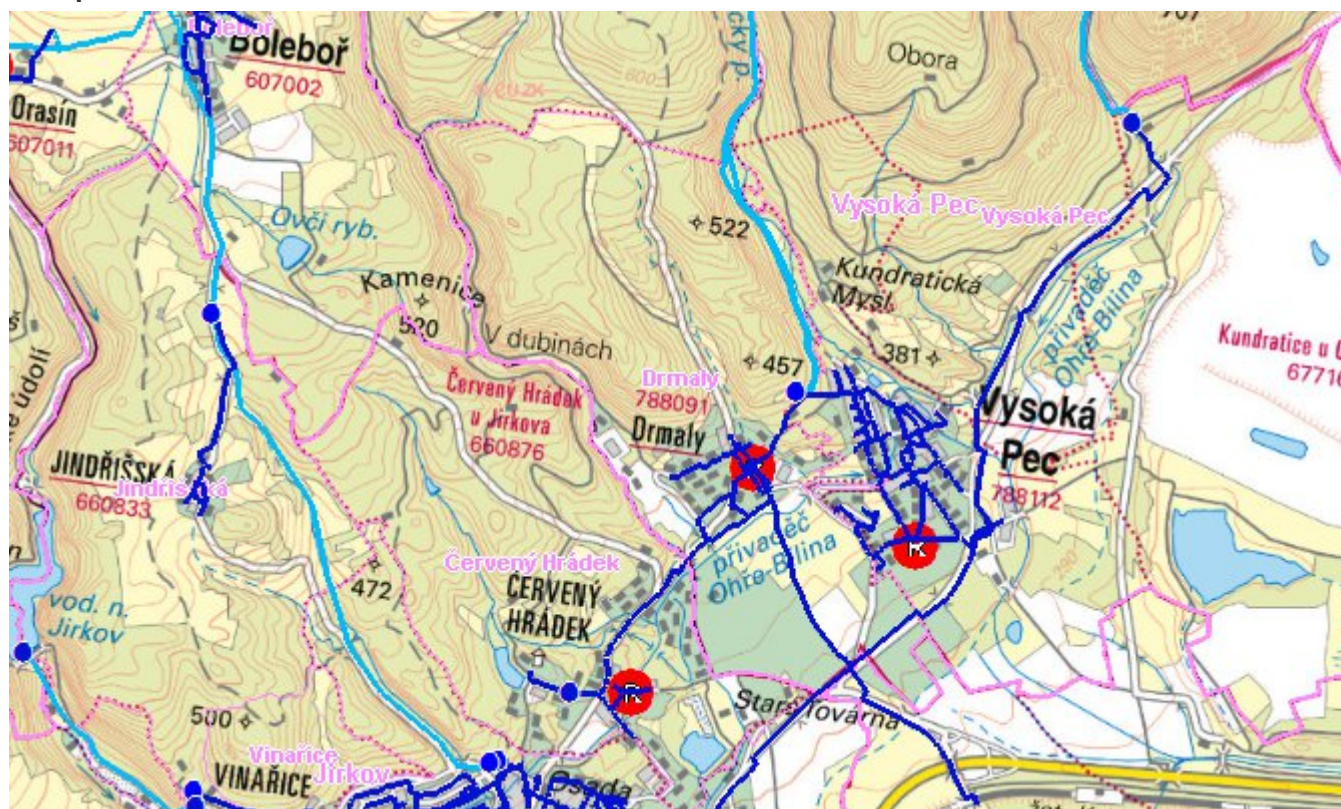
C.4 Nouzové zásobování vodou za krizové situace

Pro zajištění krizového zásobování pitnou vodou je vytipována lokalita Holedeč – vrty 8,9,10,11 a Valov v okrese Louny.

Nouzové zásobování **pitnou vodou** bude zajišťováno dopravou pitné vody v množství maximálně 15 l/den x obyvatele cisternami v rámci závodu Severočeské vodovody a kanalizace, a.s. Zásobení pitnou vodou bude doplňováno balenou vodou.

Nouzové zásobování **užitkovou vodou** bude zajišťováno z vodovodu pro veřejnou potřebu. Při využívání zdrojů pro zásobení užitkovou vodou se bude postupovat podle pokynů územně příslušného hygienika.

Mapa



Bodové objekty

Typ	Stav	Identifikátor	Popis	Objem	Objem - popis	Usnesení
Úpravna vody	Stav		ÚV Drmaly (Pyšná) - UV.CV 001/5			PRVK\2021
Vodojem zemní	Stav		VDJ Drmaly - VDJ.CV 001/22		360 m3	PRVK\2021
Vodní zdroj	Stav	Pyšná Z17	ZD Drmaly (Pyšná) - ZD.CV 001/9			PRVK\2021
Vodní zdroj	Stav	Pyšná Z18	ZD Drmaly (Pyšná) - ZD.CV 001/9			PRVK\2021
Vodní zdroj	Stav	Pyšná Z14	ZD Drmaly (Pyšná) - ZD.CV 001/9			PRVK\2021
Vodní zdroj	Stav	Pyšná Z12	ZD Drmaly (Pyšná) - ZD.CV 001/9			PRVK\2021
Vodní zdroj	Stav	Pyšná Z13	ZD Drmaly (Pyšná) - ZD.CV 001/9			PRVK\2021
Vodní zdroj	Stav	Pyšná Z15	ZD Drmaly (Pyšná) - ZD.CV 001/9			PRVK\2021
Vodní zdroj	Stav	Pyšná Z16	ZD Drmaly (Pyšná) - ZD.CV 001/9			PRVK\2021
Vodní zdroj	Stav	Pyšná P16	ZD Drmaly (Pyšná) - ZD.CV 001/9			PRVK\2021

D. KANALIZACE A ČOV

D.1 Počet obyvatel připojených na ČOV

Počet připojených obyvatel					
2002	2005	2011	2018	2025	2030
0	0	125	161	170	178

D.2 Kanalizace – popis stávajícího stavu

Obec Drmaly má vybudovanou splaškovou kanalizaci. Potrubí je z PVC trub do DN 300 v celkové délce 2,4 km. Vzhledem k nevyhovujícímu výškovému umístění části obce je součástí kanalizační sítě jedna malá ČSOV s výtlačným řadem.

Kanalizační síť obce Drmaly je napojena na kanalizační síť obce Vysoká Pec a odpadní vody jsou následně čištěny na ČOV Vysoká Pec.

Na kanalizaci a ČOV je napojeno 100% obyvatel.

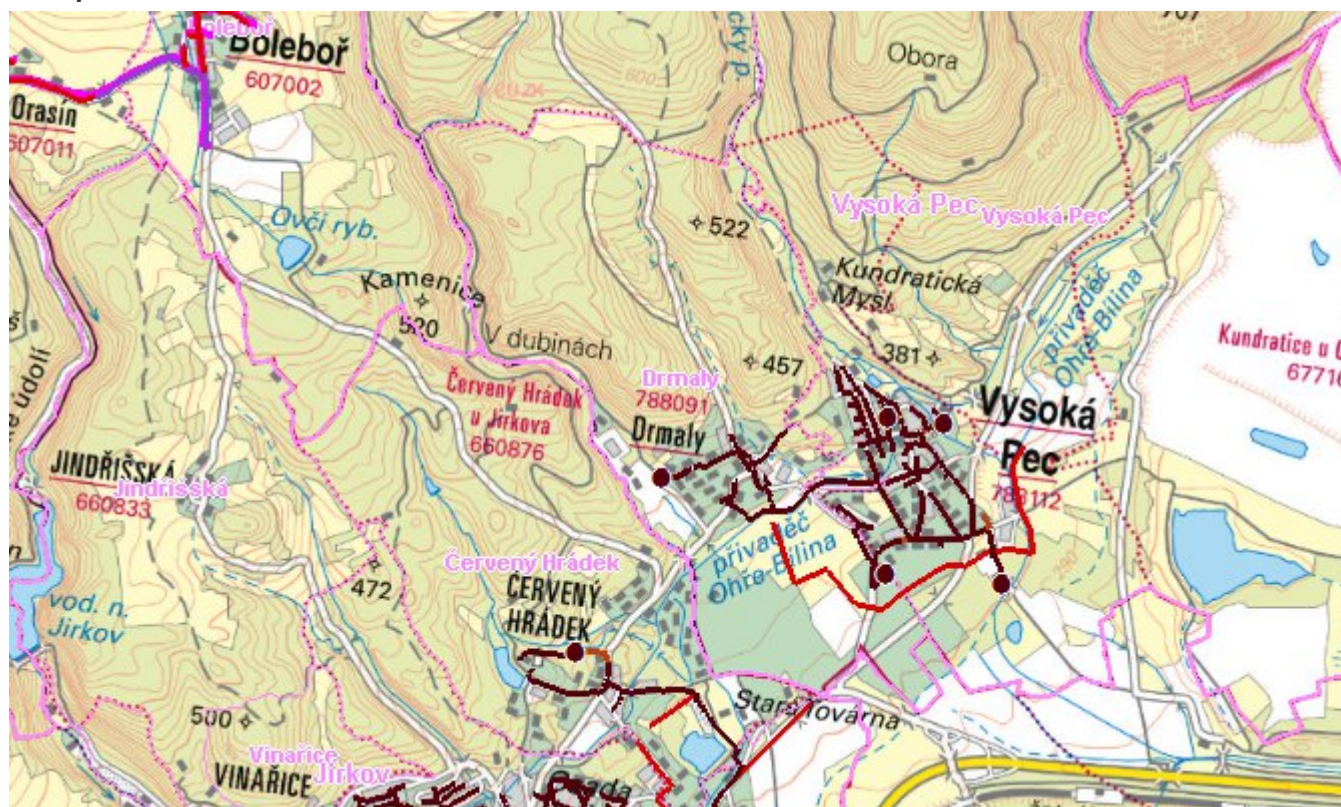
Vlastníkem kanalizace je obec Vysoká Pec a provozovatelem Vodárny a kanalizace Karlovy Vary, a.s.

Dešťové vody jsou odváděny dešťovou kanalizací a systémem příkopů a propustků do místních vodotečí.

D.3 Kanalizace – popis návrhového stavu

Je uvažováno s prodloužením kanalizačních stok do míst nové zástavby. Do roku 2030 se výstavba nepředpokládá.

Mapa



Bodové objekty

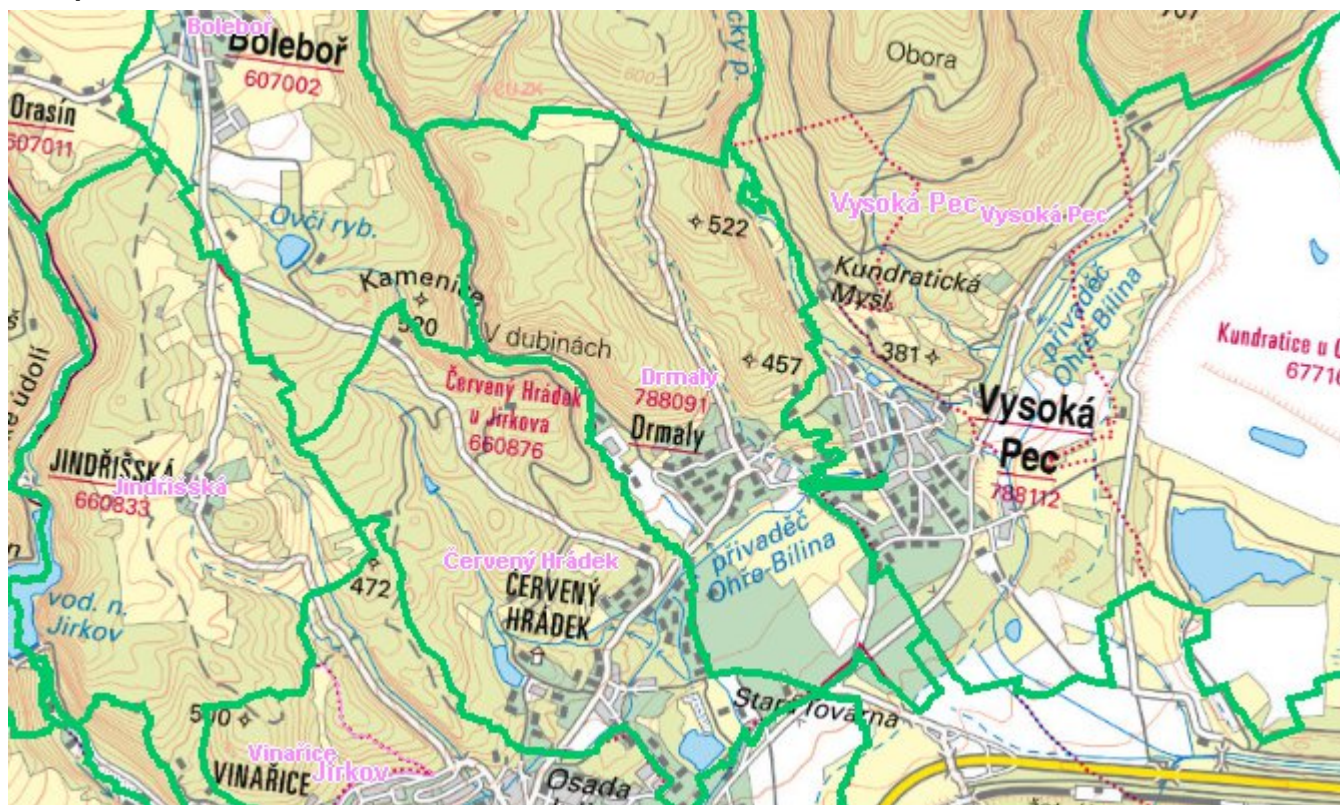
Typ	Stav	Identifikátor	Popis	Kapacita	Kapacita - popis	Usnesení
Čerpací stanice	Stav		ČS Drmaly			PRVK\2021

E. EKONOMICKÁ ČÁST

Předpokládané investiční náklady v letech 2018 - 2030 [tis. Kč]

Typ investice		
Vodovody	Kanalizace	Celkem
18 858,0	0,0	18 858,0

Mapa



F. VODOPRÁVNÍ ROZHODNUTÍ

Vodoprávní úřad	ČJ	Popis rozhodnutí	Výroky	Datum vydání	Soubory
Chomutov	MMCH/04074/2014	Účel nakládání s vodami - slouží ke vzdouvání a akumulaci vod na vodním díle, které plní funkci redukce splavenin, retenční účinek při povodňových situacích a dále stabilizace dna na Kundračickém potoce.	Nakládání s vodami	13. 1. 2014	PDF
Chomutov	MMCH/16089/2020/JHA	"Úprava přeložky Vesnického potoka"	Stavební povolení k vodním dílům	20. 1. 2020	PDF
Chomutov	MMCH/11803/2016	"Retenční nádrž Šoralova"	Nakládání s vodami , Nakládání s vodami , Další opatření vodoprávního úřadu , Další opatření vodoprávního úřadu	11. 2. 2016	PDF
Chomutov	MMCH/115321/2015	"Přeložka Vesnického potoka - prodloužení přeložky"	Stavební povolení k vodním dílům	25. 11. 2015	PDF
Chomutov	MMCH/07527/2016	"Retenční nádrž Louky Pyšná"	Nakládání s vodami , Nakládání s vodami , Další opatření vodoprávního úřadu , Další opatření vodoprávního úřadu	29. 1. 2016	PDF
Chomutov	---Nezadáno---	"Manipulační a provozní řád VD Šoralova nádrž"MM	Další opatření vodoprávního úřadu	2. 9. 2005	
Chomutov	MMCH/08934/2014	"Štěrková přehrážka na Kundračickém potoce v ř.km 0,028"	Nakládání s vodami	23. 1. 2014	PDF
Chomutov	MMCH/03850/2014	Účel nakládání s vodami - slouží ke vzdouvání a akumulaci vod na vodním díle, které plní funkci redukce splavenin, retenční účinek při povodňových situacích a dále stabilizace dna na Lužci (Nivský potok).	Nakládání s vodami	13. 1. 2013	PDF
Chomutov	MMCH/113799/2019/JHA	"Drmalský potok, ř.km 0,720 - přehrážka"	Nakládání s vodami , Stavební povolení k vodním dílům	28. 5. 2019	PDF