

# Vysoká Pec - CZ042.3503.4203.0067.01

## A. OBEC

### Vysoká Pec

<b>Číslo obce PRVKUK</b>	0067
<b>Kód obce PRVKUK</b>	CZ042.3503.4203.0067
<b>Kód obce</b>	563501
<b>Číslo ORP (ČSÚ)</b> <b>Název ORP</b>	752 (4203) Chomutov



### Členění obce

<b>Úplný kód části obce PRVKUK</b>	<b>Název části obce</b>	<b>Kód části obce PRVKUK</b>	<b>Kód části obce RÚIAN</b>
CZ042.3503.4203.0067.01	Vysoká Pec	18811	188115

## B. CHARAKTERISTIKA OBCE

### B.1 Základní informace o obci

Vysoká Pec leží severovýchodně od města Chomutov při západním okraji severočeské hnědouhelné pánve v nadmořské výšce 315 - 365 m n. m.. Ráz obce svou výstavbou připomíná spíše městskou zahradní zástavbu, která je rozptýlená podél místních komunikací. Obcí protéká průmyslový přivaděč z Ohře do Bíliny (Krušnohorský přivaděč) a nad obcí je koupaliště. Západní hranici zájmového území lemuje Kundratický potok. Území obce náleží do povodí Ohře a zasahuje do CHOPAV Krušné hory. V katastrálním území se nachází ochranné pásmo vodního zdroje VN Jezeří. V obci je dětský domov - příspěvková organizace. Předpokládá se, že počet trvale žijících obyvatel bude mírně stoupat.

## B.2 Demografický vývoj

Bydlící obyvatelé	Počet bydlících obyvatel					
	2002	2005	2011	2018	2025	2030
trvale bydlící	611	622	798	1 056	1 102	1 135
přechodně bydlící	3	3	0	0	0	0
<b>celkem</b>	<b>614</b>	<b>625</b>	<b>798</b>	<b>1 056</b>	<b>1 102</b>	<b>1 135</b>

## C. VODOVODY

### C.1 Počet obyvatel připojených na vodovod

Počet připojených obyvatel					
2002	2005	2011	2018	2025	2030
611	622	641	826	979	1 112

### C.2 Vodovody – popis stávajícího stavu

Obec Vysoká Pec je zásobována pitnou vodou z VDJ Drmaly - 1 x 360 m<sup>3</sup> (402,08 / 398,34 m n.m.). Voda je nejprve upravována v ÚV Drmaly než je svedena do VDJ Drmaly. Do úpravny je voda přiváděna z druhé části prameniště vodního zdroje Pyšná nazvané "ZD Drmaly" (umístěné na území Pyšná) a částečně z první části prameniště vodního zdroje Pyšná nazvané "ZD Pyšná". Z VDJ Drmaly je pitná voda dodávána do rozvodných sítí obcí Drmaly a Vysoká Pec. Přes rozvodné sítě obcí Drmaly, Vysoká Pec a Jirkov dochází k propojení se skupinovým vodovodem OP-SK-CV.001. Na zájmovém území se taky nachází VDJ Jezeří a ÚV Jezeří, do které byla voda přiváděna z vodní nádrže Jezeří umístěné na Vesnickém potoce. Tento zdroj vody spolu s VDJ Jezeří jsou odstaveny. ÚV Jezeří je již zrušena. Na vodovod je napojena převážná část trvale bydlících obyvatel. Majitelem vodárenského zařízení je Severočeská vodárenská společnost a.s. a provozovatelem jsou Severočeské vodovody a kanalizace, a.s..

### C.3 Vodovody – popis návrhového stavu

S ohledem na vysoký podíl vody nefakturované a specifické úniky vody z potrubí se v obci Vysoká Pec předpokládá do roku 2030 provedení opatření, která povedou ke snížení podílu vody nefakturované na celkové spotřebě vody. Před rozhodnutím o přípravě rekonstrukce bude nutné posoudit příčiny vyšších hodnot vody nefakturované a prověřit technický a provozní stav rozvodné sítě a případně navrhnout rekonstrukci rozvodné sítě. Objem investičních nákladů, který je potřebný na realizaci těchto opatření je vyjádřen formou návrhu rekonstrukce rozvodné sítě v obci.

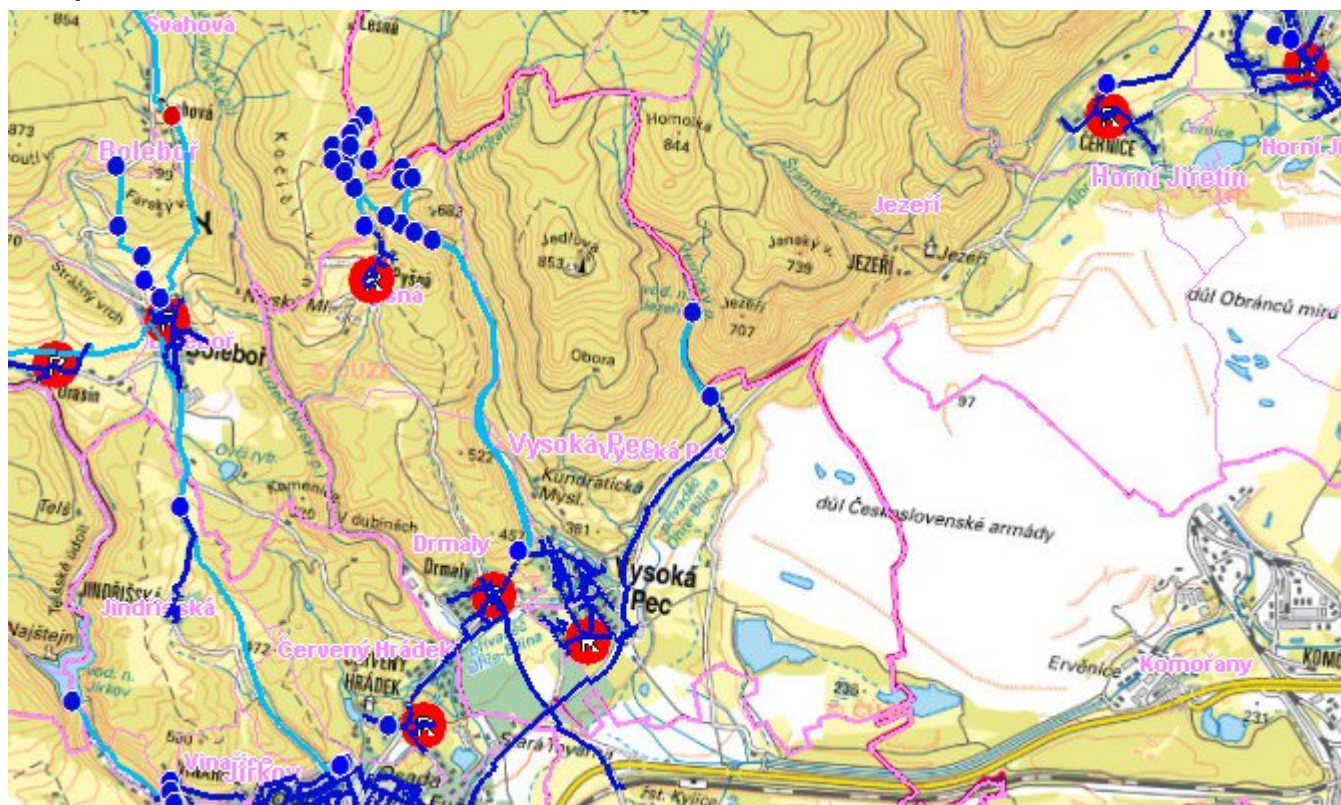
## C.4 Nouzové zásobování vodou za krizové situace

Pro zajištění krizového zásobování pitnou vodou je vytipována lokalita Holedeč - vrty 8,9,10,11 a Valov v okrese Louny.

Nouzové zásobování **pitnou vodou** bude zajišťováno dopravou pitné vody v množství maximálně 15 l/den×obyvatele cisternami v rámci závodu Severočeské vodovody a kanalizace, a.s. Zásobení pitnou vodou bude doplňováno balenou vodou.

Nouzové zásobování **užitkovou vodou** bude zajišťováno z vodovodu pro veřejnou potřebu. Při využívání zdrojů pro zásobení užitkovou vodou se bude postupovat podle pokynů územně příslušného hygienika.

### Mapa



### Bodové objekty

Typ	Stav	Identifikátor	Popis	Objem	Objem - popis	Usnesení
Vodojem zemní	Stav		vodojem Jezeří - VD.J.CV 001/24 - odstaven		350 m3	PRVK\2021
Vodní zdroj	Stav		ZD Jezeří - ZD.CV 001/7 - odstaven			PRVK\2021
Úpravna vody	Stav		ÚV Jezeří - UV.CV 001/3 - mimo provoz			PRVK\2021

# D. KANALIZACE A ČOV

## D.1 Počet obyvatel připojených na ČOV

Počet připojených obyvatel					
2002	2005	2011	2018	2025	2030
385	393	641	697	728	908

## D.2 Kanalizace – popis stávajícího stavu

Obec Vysoká Pec má vybudovanou splaškovou kanalizaci (K-CV.033-J.C), (K-CV.014-S.C) ukončenou ČOV. Potrubí je z kameninových a PVC trub do DN 300 v celkové délce 6,9 km. Vzhledem k nevyhovujícím výškovým umístěním některých částí obce jsou součástí kanalizační sítě dvě malé ČSOV a větve tlakové kanalizace. V horní části, pod Dětským domovem je realizována i kanalizace dešťová v délce 953 m.

Na kanalizační síť obce Vysoká Pec je napojena kanalizace místní části Drmaly.

Na kanalizaci a ČOV je napojeno 66% obyvatel, 27% odvádí odpadní vody do septiků s odtokem do povrchových vod a 7% do bezodtokových jímek s odvozem na ČOV Údlice – 12 km.

Vlastníkem kanalizace a ČOV je obec Vysoká Pec a provozovatelem Vodárny a kanalizace Karlovy Vary, a.s.

Kanalizace je zakončena v ČOV Vysoká Pec. Kapacita je 200 m<sup>3</sup>/den. ČOV navržena na 1337 EO.

Mechanickou část tvoří ručně stírané česle, biologickou část aktivace v denitrifikační a nitrifikační nádrži, dočištění v dosazovací nádrži. Vyčištěná odpadní voda je přes měrný objekt odváděna do Podkrušnohorského přivaděče. Přebytkový kal je čerpán do kalového prostoru a odvážen k dalšímu zpracování.

Platné povolení k vypouštění odpadních vod do Podkrušnohorského přivaděče v ř. km 1,55, bylo vydáno Magistrátem města Chomutov pod č.j.: MMCH/24400/2017

Dešťové vody jsou odváděny dešťovou kanalizací a systémem příkopů a propustků do místních vodotečí.

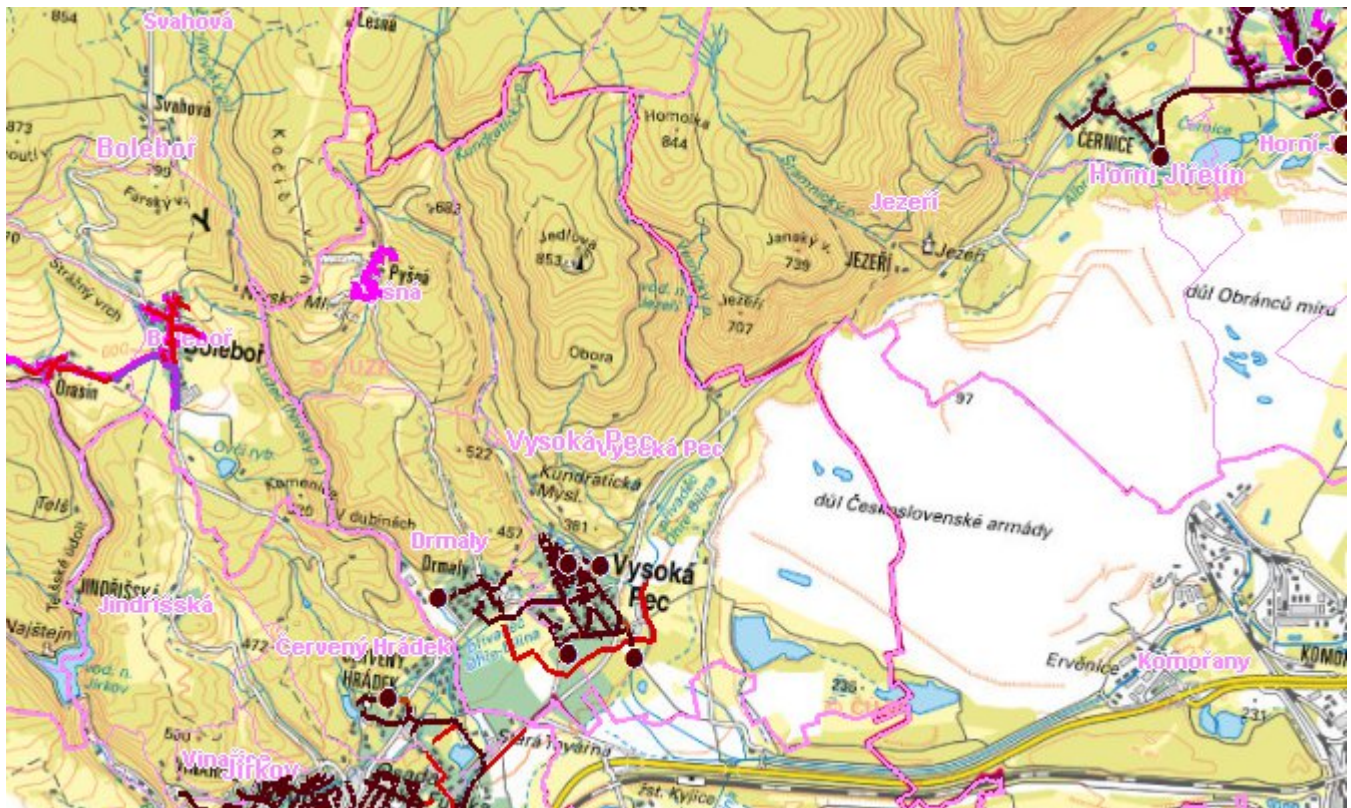
## D.3 Kanalizace – popis návrhového stavu

Obec je vybavena dostatečně rozvinutou kanalizační sítí a pro připojení případné další zástavby na stokovou síť postačuje realizovat jen kanalizační přípojky. Doporučujeme, aby do roku 2030 byly napojeny objekty, které v současné době využívají k odvádění splaškových vod septiky a jímky.

Je uvažováno s prodloužením kanalizačních stok do míst nové zástavby. Do roku 2030 se výstavba nepředpokládá.



## Mapa



## Bodové objekty

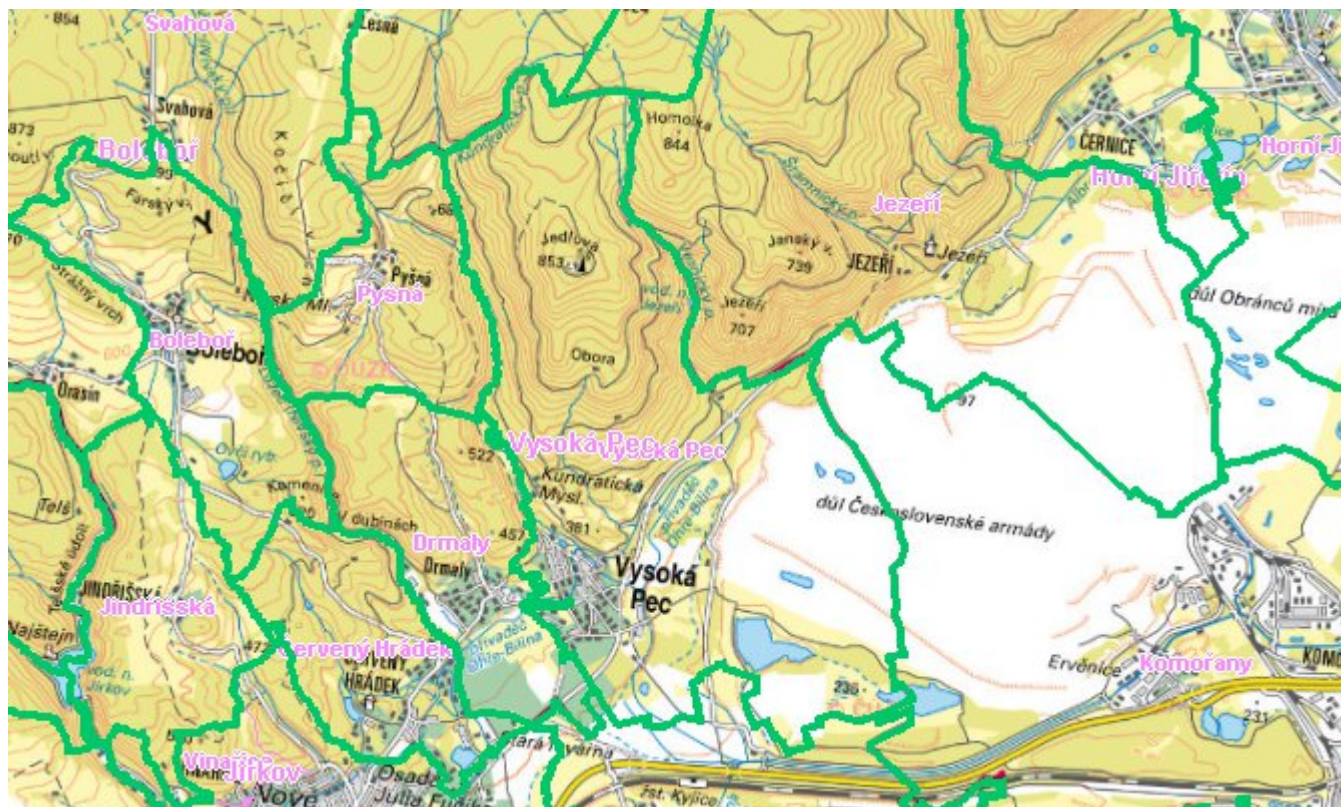
Typ	Stav	Identifikátor	Popis	Kapacita	Kapacita - popis	Usnesení
Výústní objekt	Stav					PRVK\2021
ČOV	Stav	COV.CV 014/1/K	ČOV Vysoká Pec			PRVK\2021
Čerpací stanice	Stav		ČS Vysoká Pec 1			PRVK\2021
Čerpací stanice	Stav		ČS Vysoká Pec 2			PRVK\2021

## E. EKONOMICKÁ ČÁST

Předpokládané investiční náklady v letech 2018 - 2030 [tis. Kč]

Typ investice		
Vodovody	Kanalizace	Celkem
28 514,0	0,0	28 514,0

# Mapa



# F. VODOPRÁVNÍ ROZHODNUTÍ

Vodoprávní úřad	ČJ	Popis rozhodnutí	Výroky	Datum vydání	Soubory
Chomutov	MMCH/04074/2014	Účel nakládání s vodami - slouží ke vzdouvání a akumulaci vod na vodním díle, které plní funkci redukce splavenin, retenční účinek při povodňových situacích a dále stabilizace dna na Kundračickém potoce.	Nakládání s vodami	13. 1. 2014	<a href="#">PDF</a>
Chomutov	MMCH/16089/2020/JHA	"Úprava přeložky Vesnického potoka"	Stavební povolení k vodním dílům	20. 1. 2020	<a href="#">PDF</a>
Chomutov	MMCH/11803/2016	"Retenční nádrž Šoralova"	Nakládání s vodami , Nakládání s vodami , Další opatření vodoprávního úřadu , Další opatření vodoprávního úřadu	11. 2. 2016	<a href="#">PDF</a>
Chomutov	MMCH/115321/2015	"Přeložka Vesnického potoka - prodloužení přeložky"	Stavební povolení k vodním dílům	25. 11. 2015	<a href="#">PDF</a>
Chomutov	MMCH/07527/2016	"Retenční nádrž Louky Pyšná"	Nakládání s vodami , Nakládání s vodami , Další opatření vodoprávního úřadu , Další opatření vodoprávního úřadu	29. 1. 2016	<a href="#">PDF</a>
Chomutov	---Nezadáno---	"Manipulační a provozní řád VD Šoralova nádrž"MM	Další opatření vodoprávního úřadu	2. 9. 2005	
Chomutov	MMCH/08934/2014	"Štěrková přehrážka na Kundračickém potoce v ř.km 0,028"	Nakládání s vodami	23. 1. 2014	<a href="#">PDF</a>
Chomutov	MMCH/03850/2014	Účel nakládání s vodami - slouží ke vzdouvání a akumulaci vod na vodním díle, které plní funkci redukce splavenin, retenční účinek při povodňových situacích a dále stabilizace dna na Lužci (Nivský potok).	Nakládání s vodami	13. 1. 2013	<a href="#">PDF</a>
Chomutov	MMCH/113799/2019/JHA	"Drmalský potok, ř.km 0,720 - přehrážka"	Nakládání s vodami , Stavební povolení k vodním dílům	28. 5. 2019	<a href="#">PDF</a>