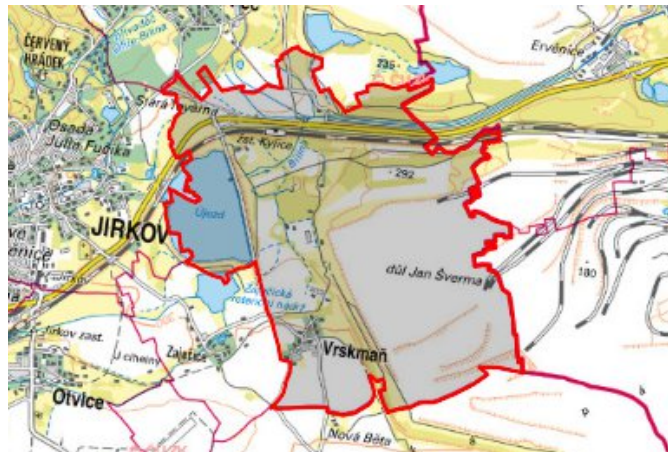


Vrskmaň - CZ042.3503.4203.0063.01

A. OBEC

Vrskmaň

Číslo obce PRVKUK	0063
Kód obce PRVKUK	CZ042.3503.4203.0063
Kód obce	563463
Číslo ORP (ČSÚ) Název ORP	752 (4203) Chomutov



Členění obce

Úplný kód části obce PRVKUK	Název části obce	Kód části obce PRVKUK	Kód části obce RÚIAN
CZ042.3503.4203.0063.01	Vrskmaň	18658	186589

B. CHARAKTERISTIKA OBCE

B.1 Základní informace o obci

Obec Vrskmaň leží severovýchodně od města Chomutov v blízkosti dobývacího prostoru Holešice dolu Jan Šverma v nadmořské výšce 296 - 310 m n.m.. Zástavba zemědělskými usedlostmi a rodinnými domky je soustředěná. Obcí protéká několik drobných vodotečí po většinu roku bez průtoku, které hydrologicky náleží do povodí Ohře. V obci sídlí firma - ZAK-KOVOVÝROBA s.r.o..

Obec Vrskmaň má spolu s místní částí Zaječice s ohledem na situování v blízkosti Chomutova a Jirkova potenciál pro výstavbu rodinných domů a s tím souvisejícím nárůstem počtu obyvatel. V územním plánu je v dlouhodobém výhledu uvažováno s nárůstem až na 700 trvale bydlících obyvatel. V řešení je zohledněn přiměřený vývoj počtu obyvatel do roku 2030. S ohledem na tyto předpoklady je třeba dimenzovat i vodohospodářskou infrastrukturu.

B.2 Demografický vývoj

Bydlící obyvatelé	Počet bydlících obyvatel					
	2002	2005	2011	2018	2025	2030
trvale bydlící	144	156	180	173	222	257
přechodně bydlící	0	0	19	22	22	22
celkem	144	156	199	195	244	279

C. VODOVODY

C.1 Počet obyvatel připojených na vodovod

Počet připojených obyvatel					
2002	2005	2011	2018	2025	2030
144	156	178	195	244	279

C.2 Vodovody – popis stávajícího stavu

Obec Vrskmaň je zásobována pitnou vodou ze skupinového vodovodu OP-SK-CV.001 přes rozvodné sítě obcí Zaječice, Okořín a Pesvice potrubím materiál ocel DN 100. Pitná voda je dodávána z VDJ Údlice – 1 x 1000 m³ (369,95 / 365,50 m n. m.), do kterého voda přitéká přes ÚV Jirkov z vodárenské soustavy Přísečnice. Na vodovod je napojena většina trvale bydlících obyvatel. Majitelem vodovodu je Severočeská vodárenská společnost a.s. a provozovatelem jsou Severočeské vodovody a kanalizace, a.s..

C.3 Vodovody – popis návrhového stavu

S ohledem na vysoký podíl vody nefakturované a specifické úniky vody z potrubí se v obci Vrskmaň předpokládá do roku 2030 provedení opatření, která povedou ke snížení podílu vody nefakturované na celkové spotřebě vody. Před rozhodnutím o přípravě rekonstrukce bude nutné posoudit příčiny vyšších hodnot vody nefakturované a prověřit technický a provozní stav rozvodné sítě a případně navrhnout rekonstrukci rozvodné sítě. Objem investičních nákladů, který je potřebný na realizaci těchto opatření je vyjádřen formou návrhu rekonstrukce rozvodné sítě v obci.

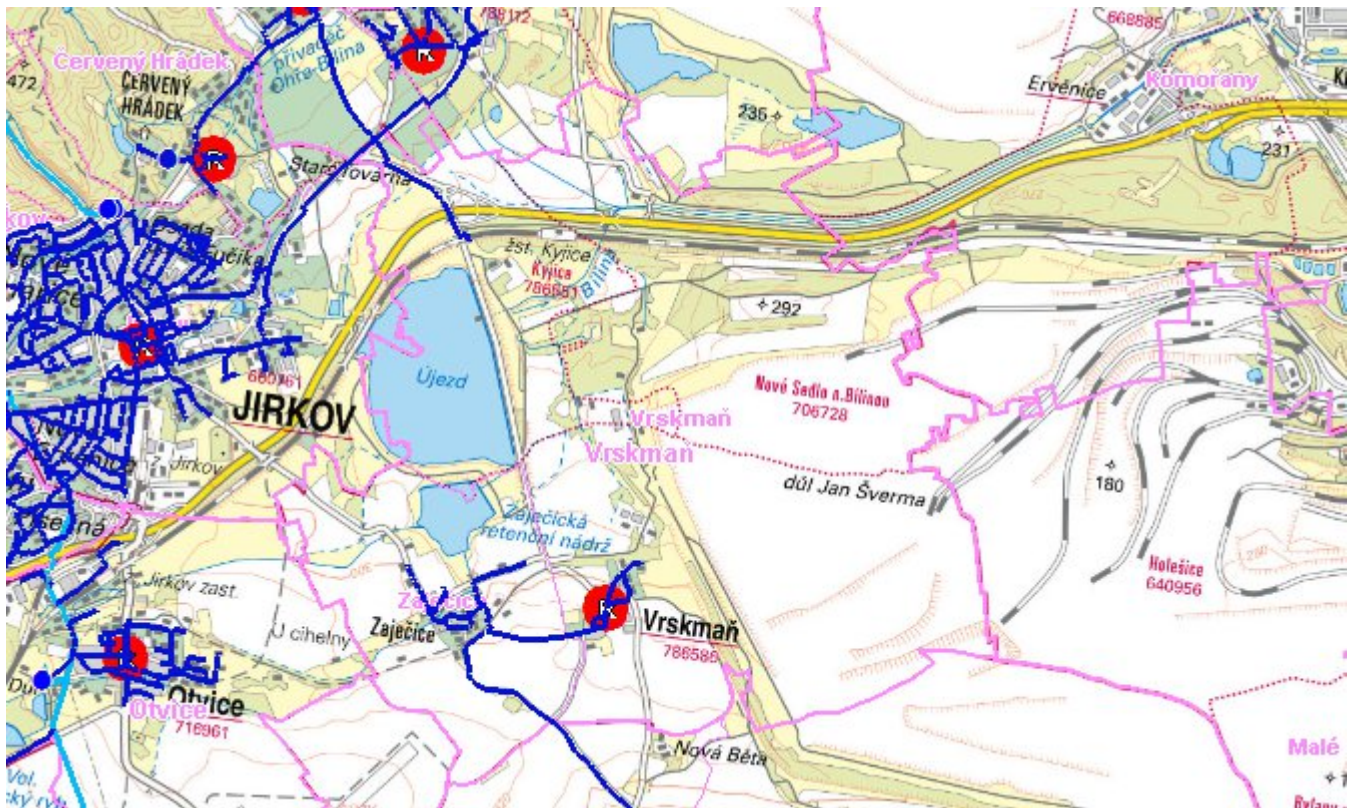
C.4 Nouzové zásobování vodou za krizové situace

Pro zajištění krizového zásobování pitnou vodou je vytipována lokalita Holedeč – vrty 8,9,10,11 a Valov v okrese Louny.

Nouzové zásobování **pitnou vodou** bude zajišťováno dopravou pitné vody v množství maximálně 15 l/den×obyvatele cisternami v rámci závodu Severočeské vodovody a kanalizace, a.s. Zásobení pitnou vodou bude doplňováno balenou vodou.

Nouzové zásobování **užitkovou vodou** bude zajišťováno z vodovodu pro veřejnou potřebu. Při využívání zdrojů pro zásobení užitkovou vodou se bude postupovat podle pokynů územně příslušného hygienika.

Mapa



Bodové objekty

Ke kartě nejsou přiřazeny žádné bodové objekty typu vodovod

D. KANALIZACE A ČOV

D.1 Počet obyvatel připojených na ČOV

Počet připojených obyvatel					
2002	2005	2011	2018	2025	2030
0	0	0	0	244	279

D.2 Kanalizace – popis stávajícího stavu

Obec Vrskmaň má vybudovanou jednotnou kanalizační síť (K-CV.016-J.N). Potrubí je z trub různých typů materiálu v profilech DN 200 až DN 500 v celkové délce 1,85 km. Odpadní vody jsou těmito stokami odváděny po předčištění v septicích do občasné vodoteče a dále do vsaku.

Na kanalizaci je napojeno 71% obyvatel. Zbývajících 29% obyvatel odvádí odpadní vody do septiků se vsakováním. Kanalizace je v majetku SVS a.s., provozovatelem jsou Severočeské vodovody a kanalizace, a.s.

Dešťové vody jsou z 80% odváděny jednotnou kanalizací do občasné vodoteče a dále vsakovány. Zbývajcí vody jsou odváděny systémem příkopů, struh a propustků a vsakovány do terénu.

V současné době (r.2020) je v obci Vrskmaň dokončováno přepojení kanalizační sítě na dokončovanou ČOV Vrskmaň. Je realizována ČS Vrskmaň (Q=4,55 l/s) a výtlačný řad PEHD DN80 dl. 0,9 km do ČOV Vrskmaň. Odpadní vody budou čerpány a následně vedeny gravitačně stokou DN300 dl. 0,4 km do ČOV Vrskmaň, umístěné mezi obcí Vrskmaň a místní částí Zaječice (na k.ú. Zaječice).

ČOV Vrskmaň je navržena na 499 EO, BSK₅ 29,9 kg/den s možností navýšení až do 700 EO. Jedná se o mechanicko - biologickou ČOV ve dvoulinkovém uspořádání. Objekt tvoří zakrytý kalojem s lapákem písku a otevřené aktivační a dosazovací nádrže. Aktivační nádrže jsou s přerušovaným provzdušňováním a mícháním. Přebytečný kal aerobně dostabilizován v kalojemu, kde je současně gravitačně zahušťován. Následně je pak odvážen k dalšímu zpracování na větší ČOV. Součástí ČOV je provozní objekt, zahrnující prostory pro obsluhu, rozvodnu a dmychárnu. Vyčištěné odpadní vody jsou vypouštěny do Hutního potoka.

Zahájení zkušebního provozu ČOV Vrskmaň se předpokládá 01/2021.

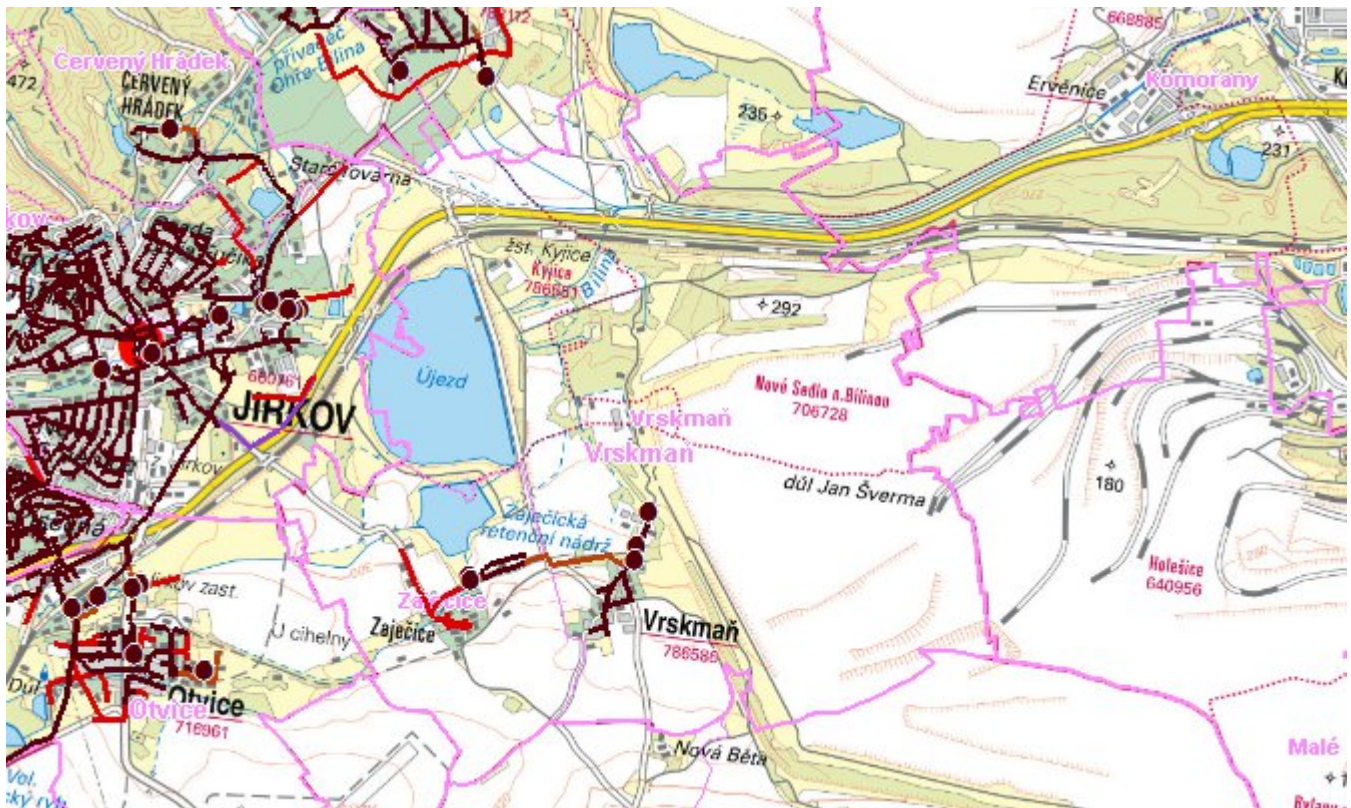
Dle dlouhodobé koncepce rozvoje SVS a.s. č.stavby CV041006 "Vrskmaň - odstranění kanalizační výusti CV 03" byla ve Vrskmani zrušena stávající kanalizační výust. Nebyl naplněn předpoklad části investičního záměru o využití a zkapacitnění původní ČOV u firmy REMOV EK, od této realizace bylo upuštěno a byla realizována nová ČOV Vrskmaň.

D.3 Kanalizace – popis návrhového stavu

Obec Vrskmaň bude přepojena na čistírnu odpadních vod Vrskmaň. Kanalizační síť bude rozšiřována v místech nové zástavby dle územního plánu. Doporučujeme, aby na kanalizační síť byly do r.2030 napojeny objekty, které v současné době využívají k odvádění splaškových odpadních vod septiky se vsakováním.

Na ČOV Vrskmaň budou po vybudování kanalizace přiváděny také odpadní vody z místní části Zaječice.

Mapa



Bodové objekty

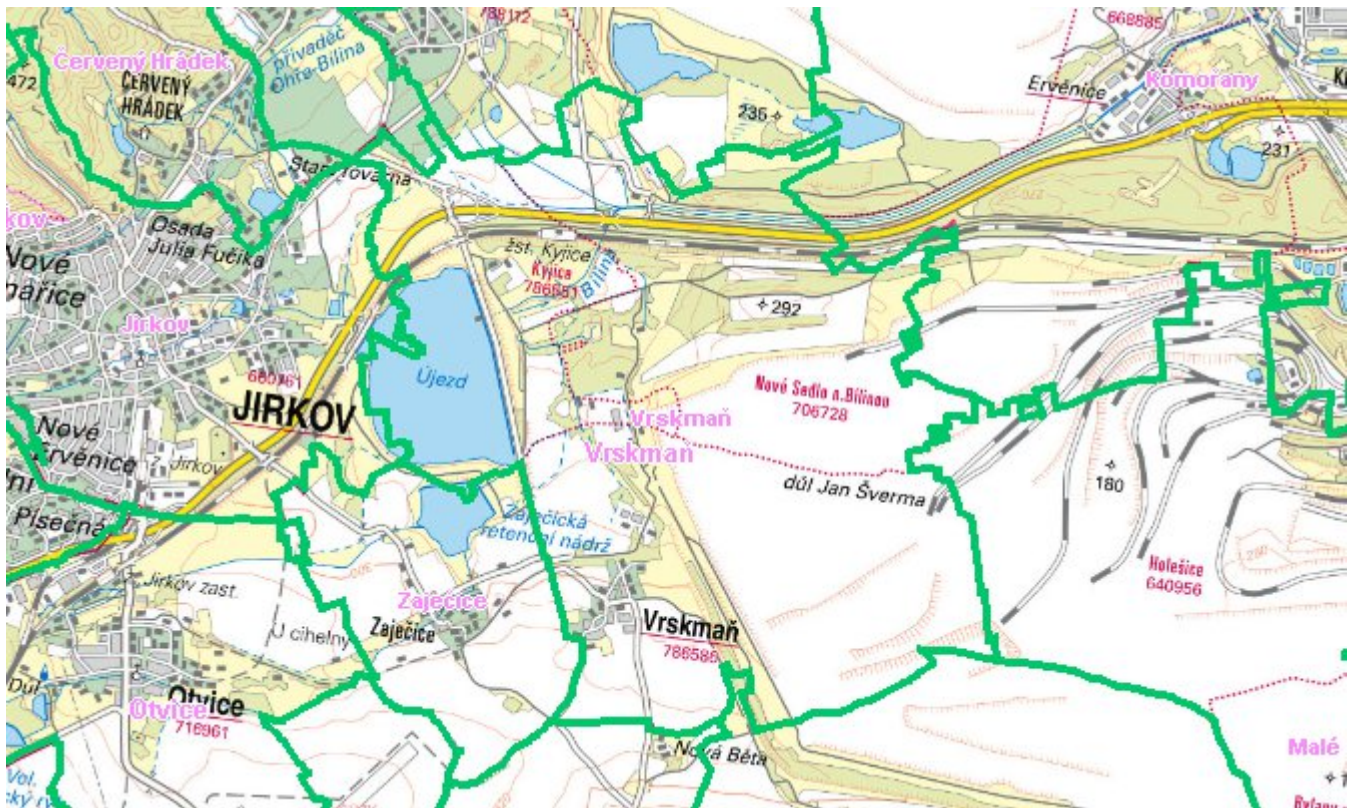
Typ	Stav	Identifikátor	Popis	Kapacita	Kapacita - popis	Usnesení
Výústní objekt	Stav					PRVK\2021
Výústní objekt	Stav		Vrskmaň			PRVK\2021
Výústní objekt	Stav					PRVK\2021
ČOV	Stav		ČOV Vrskmaň			PRVK\2021
Čerpací stanice	Stav		ČS Vrskmaň			PRVK\2021

E. EKONOMICKÁ ČÁST

Předpokládané investiční náklady v letech 2018 - 2030 [tis. Kč]

Typ investice		
Vodovody	Kanalizace	Celkem
10 476,0	0,0	10 476,0

Mapa



F. VODOPRÁVNÍ ROZHODNUTÍ

Vodoprávní úřad	ČJ	Popis rozhodnutí	Výroky	Datum vydání	Soubory
Ústecký kraj	3522/ZPZ/15/B-037	MVE Újezd - rekonstrukce	Stavební povolení k vodním dílům , Stavební povolení k vodním dílům	27. 10. 2015	PDF
Chomutov	MMCH/75167/2013	Havarijní plán společnosti Betonové zboží - Milan Salon, Zaječice 32, Jirkov	Další opatření vodoprávního úřadu	1. 7. 2013	PDF
Chomutov	MMCH/130499/2011	Rozšíření zpevněných ploch	Nakládání s vodami , Stavební povolení k vodním dílům	14. 11. 2011	PDF
Most	MmM/066303/2014/OSÚ/EF	Revitalizace řeky Bíliny (revitalizace zatrubněné části a spojovacího koryta) - prodloužení platnosti SP -	Stavební povolení k vodním dílům	29. 5. 2014	PDF
Chomutov	MMCH/75167/2013	Havarijní plán společnosti Betonové zboží - Milan Salon, Zaječice 32, Jirkov	Další opatření vodoprávního úřadu	1. 7. 2013	PDF