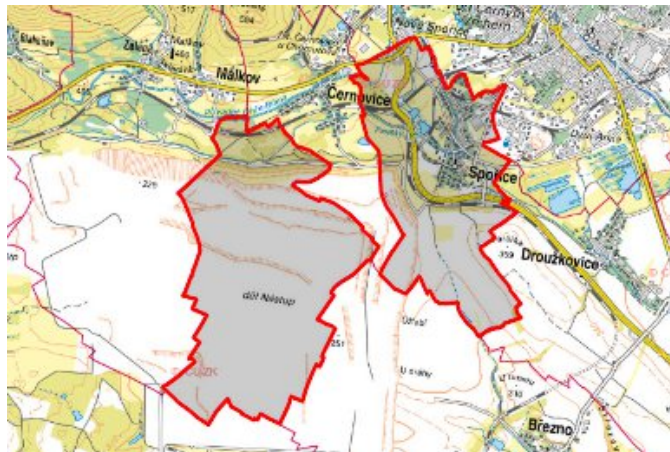


Spořice - CZ042.3503.4203.0060.01

A. OBEC

Spořice

Číslo obce PRVKUK	0060
Kód obce PRVKUK	CZ042.3503.4203.0060
Kód obce	563340
Číslo ORP (ČSÚ) Název ORP	752 (4203) Chomutov



Členění obce

Úplný kód části obce PRVKUK	Název části obce	Kód části obce PRVKUK	Kód části obce RÚIAN
CZ042.3503.4203.0060.01	Spořice	15285	152854

B. CHARAKTERISTIKA OBCE

B.1 Základní informace o obci

Spořice leží v centru okresu Chomutov, oddělené od města tratí ČD a okrajem průmyslové zóny města Chomutova v nadmořských výškách 330 - 345 m n.m. Jedná se o obec do 880 trvale bydlících obyvatel se 3 rekreačními objekty a 1 ubytovacím zařízením (10 lůžek). Zástavba je soustředěná, po okrajích rozptýlená podél komunikací. Obcí protéká potok Hačka, hydrologicky náleží do povodí Ohře a nalézají se zde tři rybníky (největší Panský, rozloha 5,2 ha). Vliv na rozvoj obce má důlní činnost v západní části obce. Počet trvale žijících obyvatel bude mírně stoupat - dům pro seniory (34 bytů) a výstavba RD.

B.2 Demografický vývoj

Bydlící obyvatelé	Počet bydlících obyvatel					
	2002	2005	2011	2018	2025	2030
trvale bydlící	876	927	1 013	1 100	-	-
přechodně bydlící	11	11	11	11	-	-
celkem	887	938	1 024	1 111	-	-

C. VODOVODY

C.1 Počet obyvatel připojených na vodovod

Počet připojených obyvatel					
2002	2005	2011	2018	2025	2030
876	927	1 013	1 100	-	-

C.2 Vodovody – popis stávajícího stavu

Obec je zásobena z oblastního vodovodu Přísečnice a je součástí rozvodné sítě Chomutova přes redukční ventil potrubím DN 200 do Spořic (OP-SK.CV.001.2). Část Spořic – Nové Spořice je zásobena z oblastního vodovodu přes VDJ Nové Spořice 150 m³ (408,23/404,89 m n.m.) potrubím DN 100 do obce.

Na vodovod je napojeno 100% obyvatel. Majitelem vodovodu je SVS a.s. a provozovatelem jsou Severočeské vodovody a kanalizace, a.s.

C.3 Vodovody – popis návrhového stavu

Vodovod je realizován na celý rozsah zástavby a nevykazuje mimořádnou poruchovost, ale staré litinové potrubí je nutno rekonstruovat. Pouze v místech nové zástavby by bylo provedeno prodloužení stávajících vodovodních řadů potrubím PE 80 v délce 340 m.

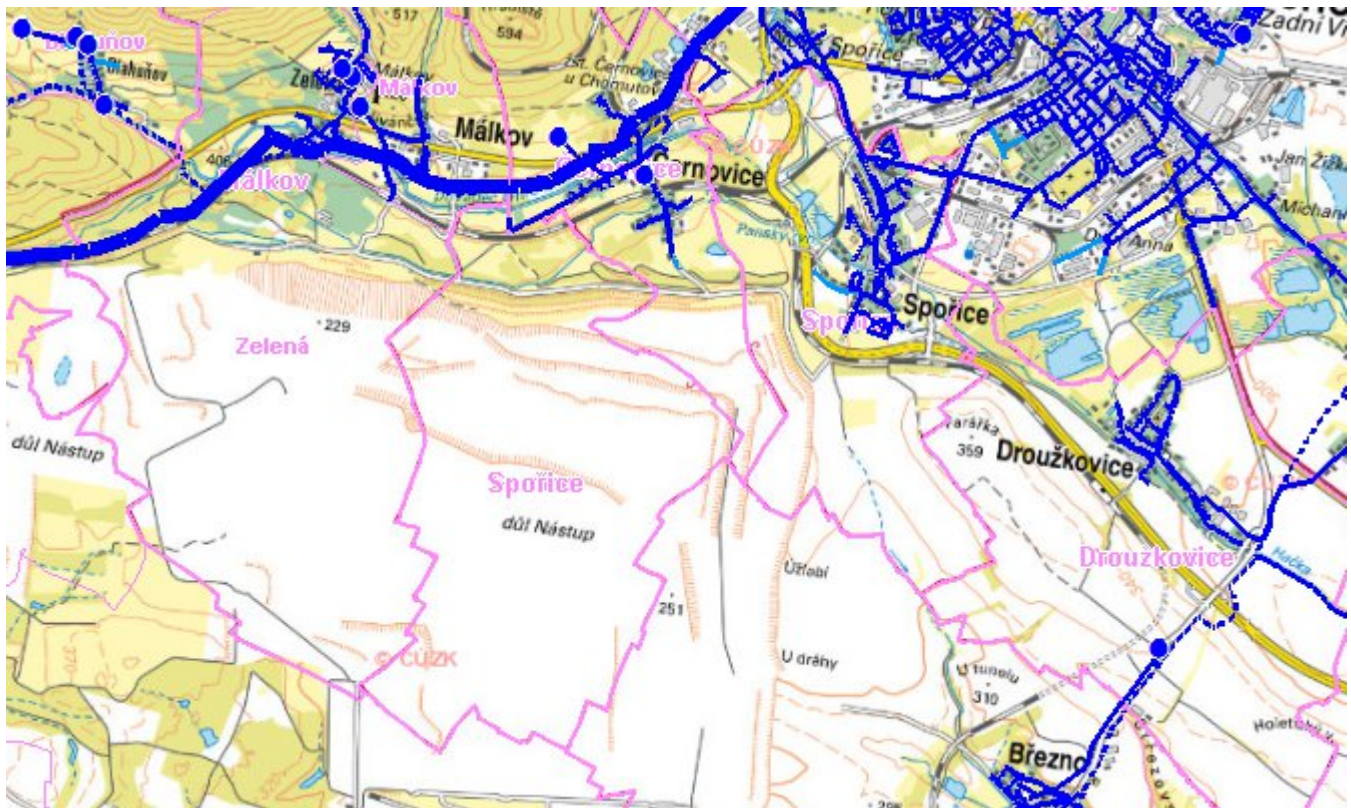
C.4 Nouzové zásobování vodou za krizové situace

Pro zajištění krizového zásobování pitnou vodou je vytipována lokalita Holedeč – vrty 8,9,10,11 a Valov v okrese Louny.

Nouzové zásobování **pitnou vodou** bude zajišťováno dopravou pitné vody v množství maximálně 15 l/den×obyvatele cisternami v rámci závodu Severočeské vodovody a kanalizace, a.s. Zásobení pitnou vodou bude doplňováno balenou vodou.

Nouzové zásobování **užitkovou vodou** bude zajišťováno z vodovodu pro veřejnou potřebu. Při využívání zdrojů pro zásobení užitkovou vodou se bude postupovat podle pokynů územně příslušného hygienika.

Mapa



Bodové objekty

Ke kartě nejsou přiřazeny žádné bodové objekty typu vodovod

D. KANALIZACE A ČOV

D.1 Počet obyvatel připojených na ČOV

Počet připojených obyvatel					
2002	2005	2011	2018	2025	2030
596	632	690	1 100	-	-

D.2 Kanalizace – popis stávajícího stavu

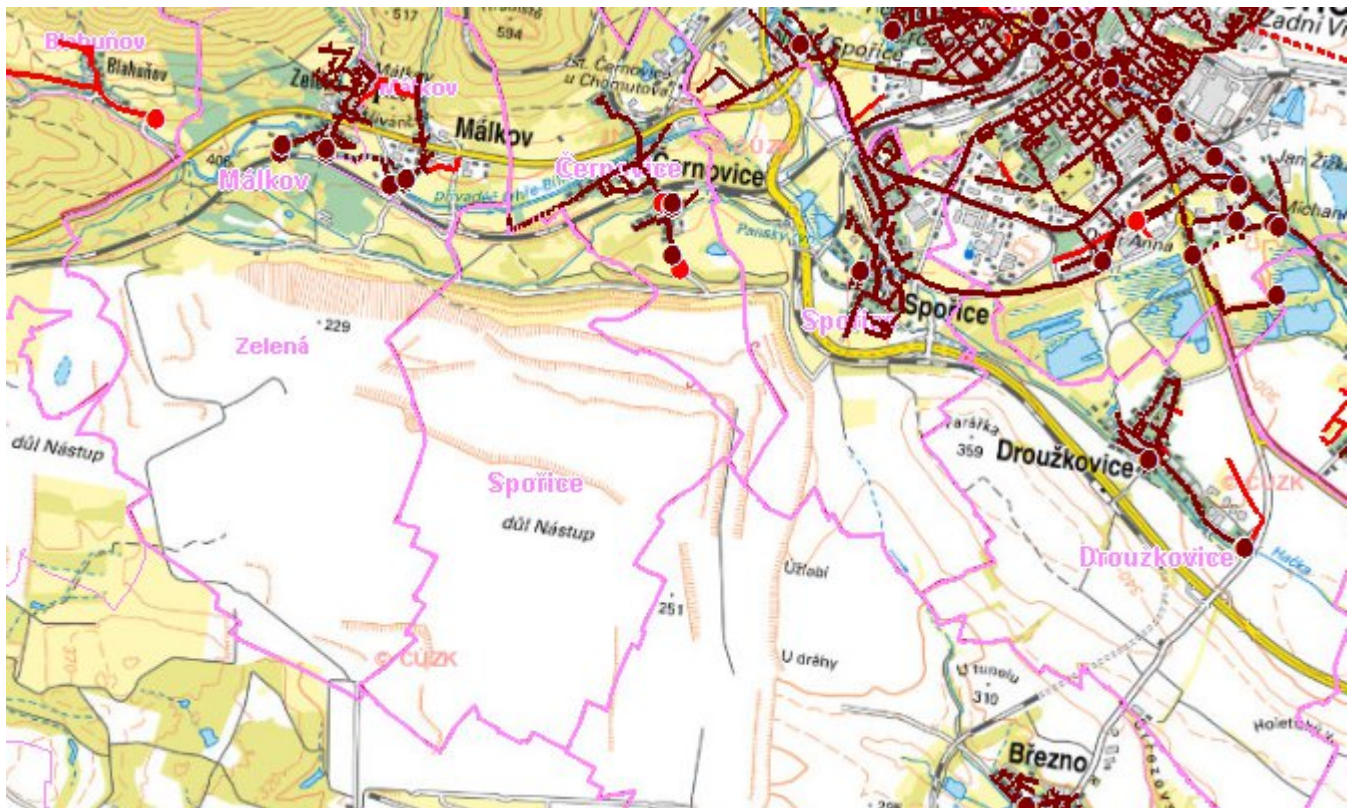
Obec Spořice má vybudovanou splaškovou kanalizaci (K-CV.007.3-S.C). Odpadní vody jsou odváděny do východní části obce a odtud gravitací potrubím PVC DN 300 kolem Masokombinátu do stoky C DN 1500 a dále na čistírnu odpadních vod do Údlic. Na kanalizaci je napojeno 68% obyvatel. Ostatní obyvatelé odvádějí odpadní vody do septiků se vsakováním – 17% a do bezodtokových jímek s odvozem na ČOV Údlice 5 km – 15%.

Majitelem kanalizace je SVS a.s. a provozovatelem jsou Severočeské vodovody a kanalizace, a.s. Dešťové vody jsou odváděny příkopy a propustky přímo do vodotečí.

D.3 Kanalizace – popis návrhového stavu

Obec Spořice má vybudovanou novou kanalizaci, bez provozních problémů. Napojování dalších obyvatel.

Mapa



Bodové objekty

Typ	Stav	Identifikátor	Popis	Kapacita	Kapacita - popis	Usnesení
Čerpací stanice	Stav		Spořice			PRVK/2020

E. EKONOMICKÁ ČÁST

Předpokládané investiční náklady v letech 2018 - 2030 [tis. Kč]

Typ investice		
Vodovody	Kanalizace	Celkem
0,0	0,0	0,0

Mapa

