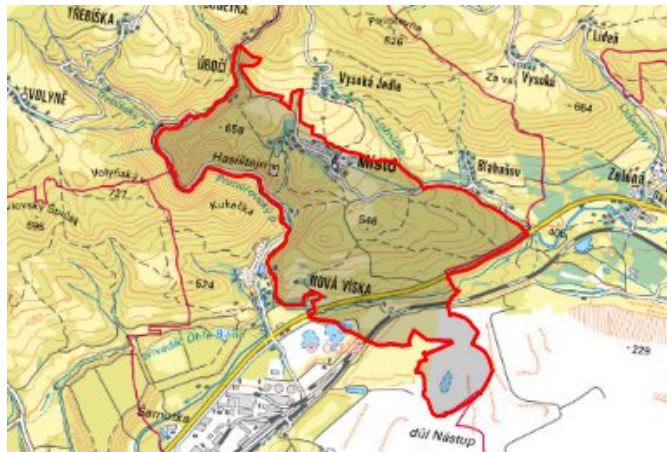


Místo - CZ042.3503.4203.0056.01

A. OBEC

Místo

Číslo obce PRVKUK	0056
Kód obce PRVKUK	CZ042.3503.4203.0056
Kód obce	563242
Číslo ORP (ČSÚ) Název ORP	752 (4203) Chomutov



Členění obce

Úplný kód části obce PRVKUK	Název části obce	Kód části obce PRVKUK	Kód části obce RÚIAN
CZ042.3503.4203.0056.01	Místo	09603	96032

B. CHARAKTERISTIKA OBCE

B.1 Základní informace o obci

Místo leží západně od Chomutova na svazích Krušných hor v nadmořské výšce 560 - 590 m n.m. Jedná se o obec do 310 trvale bydlících obyvatel se 17 rekreačními objekty. Zástavba venkovskými rodinnými a rekreačními domky je ve středu obce soustředěná, po okrajích rozptýlená podél komunikací. Územím neprotéká žádná registrovaná vodoteč, náleží do povodí Ohře a leží v Přírodním parku Údolí Pruněřovského potoka a v CHOPAV Krušné hory. Pod obcí je soustava tří vodních ploch (retenční nádrže cca po 0,3 ha). V obci se nachází Diagnostický ústav pro děti a mládež, závod Rašelina Soběslav a zemědělský závod - pastevectví. Předpokládá se rozvoj obce - výstavba 15 RD, bytového domu - 6 bytů a hotelu - 68 lůžek.

B.2 Demografický vývoj

Bydlící obyvatelé	Počet bydlících obyvatel					
	2002	2005	2011	2018	2025	2030
trvale bydlící	306	300	290	280	-	-
přechodně bydlící	55	60	68	77	-	-
celkem	361	360	358	357	-	-

C. VODOVODY

C.1 Počet obyvatel připojených na vodovod

Počet připojených obyvatel					
2002	2005	2011	2018	2025	2030
306	300	290	280	-	-

C.2 Vodovody – popis stávajícího stavu

Obec je zásobována z oblastního vodovodu (OP-M.CV.007). Zdrojem vody je vodovodní přivaděč z úpravny Hradiště a tři jímací zářezy a zářezy Kralupy svedené do ČS. Odebraná voda je čerpaná ČS v Blahuňově výtlačným potrubím DN 200 do vodojemu Místo 2x100 m³ (622,10/618,63 m n.m.). Odtud je voda gravitací DN 200 svedena do obce. Dalším zdrojem vody pro obec jsou tři jímací zářezy odkud je voda svedena potrubím DN 50 do vodojemu Místo nad obcí. Rozvody po obci jsou DN 150 a 100.

Na vodovod je napojeno 100% obyvatel. Majitelem vodovodu je SVS a.s. a provozovatelem jsou Severočeské vodovody a kanalizace, a.s.

Dle vyhlášky 376/2000 Sb. je zdroj nekvalitní v parametrech pH. Hodnoty Ca a Mg jsou dle nové vyhlášky 252/2004 Sb. pouze doporučené.

C.3 Vodovody – popis návrhového stavu

Do míst nové výstavby dle urbanistické studie by došlo k prodloužení stávající vodovodní sítě v souběhu s kanalizací potrubím DN 80 v délce cca 1,1 km. Realizace p roce 2015. Rekonstrukce potrubí – výměna potrubí AC DN 400 v délce 1,6 km – realizace do roku 2010.

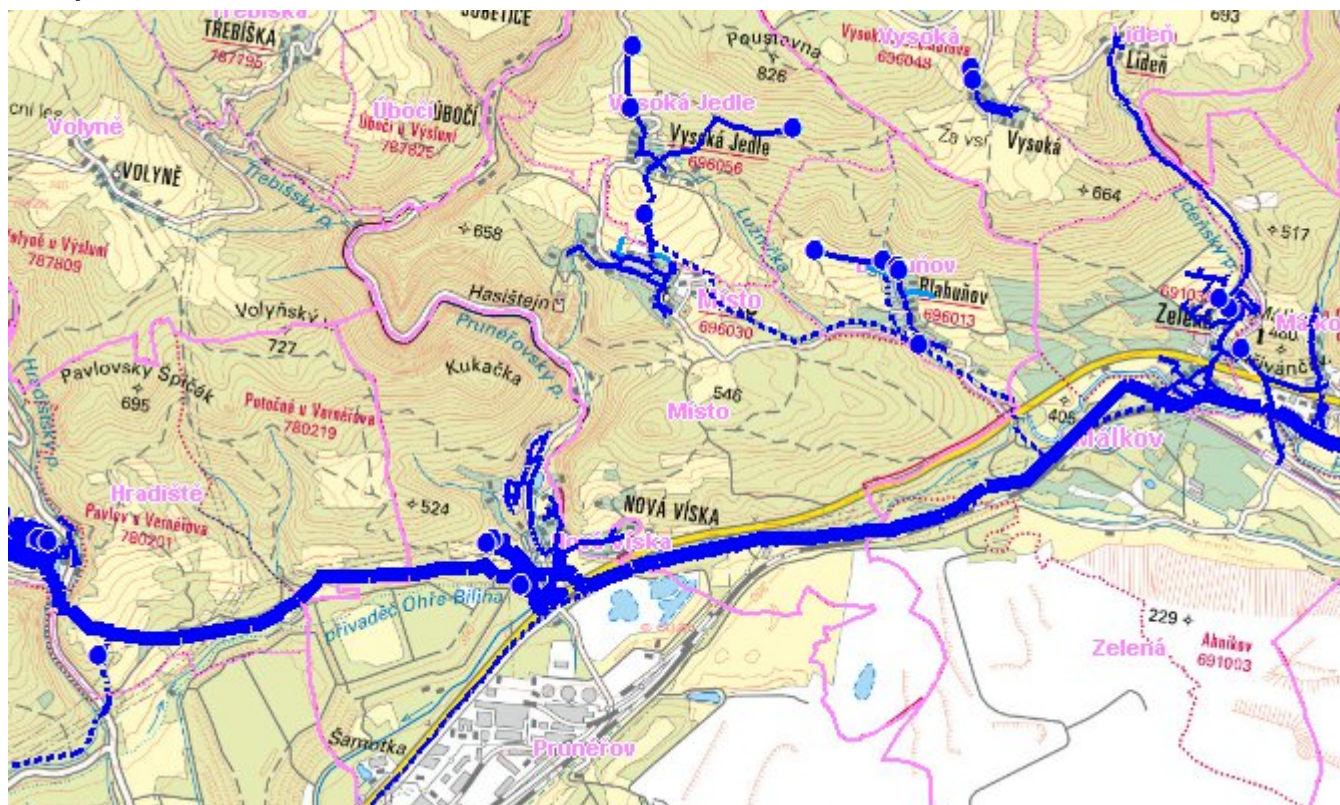
C.4 Nouzové zásobování vodou za krizové situace

Pro zajištění krizového zásobování pitnou vodou je vytipována lokalita Holedeč - vrty 8,9,10,11 a Valov v okrese Louny.

Nouzové zásobování **pitnou vodou** bude zajišťováno dopravou pitné vody v množství maximálně 15 l/den×obyvatele cisternami v rámci závodu Severočeské vodovody a kanalizace, a.s. Zásobení pitnou vodou bude doplňováno balenou vodou.

Nouzové zásobování **užitkovou vodou** bude zajišťováno z vodovodu pro veřejnou potřebu. Při využívání zdrojů pro zásobení užitkovou vodou se bude postupovat podle pokynů územně příslušného hygienika.

Mapa



Bodové objekty

Ke kartě nejsou přiřazeny žádné bodové objekty typu vodovod

D. KANALIZACE A ČOV

D.1 Počet obyvatel připojených na ČOV

Počet připojených obyvatel					
2002	2005	2011	2018	2025	2030
217	214	290	280	-	-

D.2 Kanalizace – popis stávajícího stavu

V obci je vybudovaná splašková kanalizace (K-CV.001-S.C) DN 300, která je položena v celé obci s

vyjímkou zástavby podél komunikace na Hasištejn a v okolí kostela (likvidace odpadních vod pomocí septiků - 10% obyvatel - zaústěno do jednotné kanalizace). Kanalizace je gravitačně svedena do ČOV typu balená VHS, umístěné na jižním okraji areálu bývalého statku. ČOV je navržena na 400 EO.

Vlastníkem ČOV je SVS a.s. Teplice a provozovatelem ČOV jsou Severočeské vodovody a kanalizace, a.s. Teplice.

Platné povolení k vypouštění bylo vydáno dne 16.4.1993.

Limity: Q = 23 000 m³/rok

CHSK cr mg/l		BSK5 mg/l		NL mg/l		N-NH4+ mg/l		Nanorg. mg/l		Pc mg/l	
p	m	p	m	p	m	p	m	p	m	p	m
-	-	50	-	30	-	-	-	-	-	-	-

Platnost rozhodnutí do 31.12.2007.

Projektované parametry:

EO 400

Q = 2,7 l/s = 24 820 m³/rok

Přítok:

BSK5 = 353 mg/l

Odtok:

BSK5 = 35,3 mg/l

Skutečné parametry:

EO 128

Q = 0,259 l/s = 8167 m³/r

Přítok:

CHSK = 573 mg/l

BSK5 = 342 mg/l

NL = 485 mg/l

N-NH4 = 26 mg/l

Pcelk = 5,6 mg/l

Odtok:

CHSK = 44,5 mg/l

BSK5 = 12,8 mg/l

NL = 29 mg/l

N-NH4 = 2,5 mg/l

Pcelk = 8,5 mg/l

Vyprodukovaný kal je využíván v zemědělství. Potrubí je zaústěno do bezejmenné vodoteče, resp. do soustavy tří vodních ploch pod Diagnostickým ústavem a dále do Lužničky.

Diagnostický ústav pro mládež je vybaven samostatnou ČOV.

Na kanalizaci a ČOV je napojeno 71% obyvatel, zbývající 19% obyvatel odvádí odpadní vody do bezodtokových jímek s vyvážením na ČOV Údlice - 13 km. Kanalizace je v majetku SVS a.s, provozovatelem jsou Severočeské vodovody a kanalizace, a.s.

V obci je zřízena i jednotná kanalizace (K-CV.002-J.N), a to v prostoru silnice III. tř. mezi návší a odbočkou na Hasištejn a dále v komunikaci obce ve směru na Hasištejn. Potrubí DN 300 je zaústěno do bezejmenné

vodoteče, resp. do soustavy tří vodních ploch pod Diagnostickým ústavem.

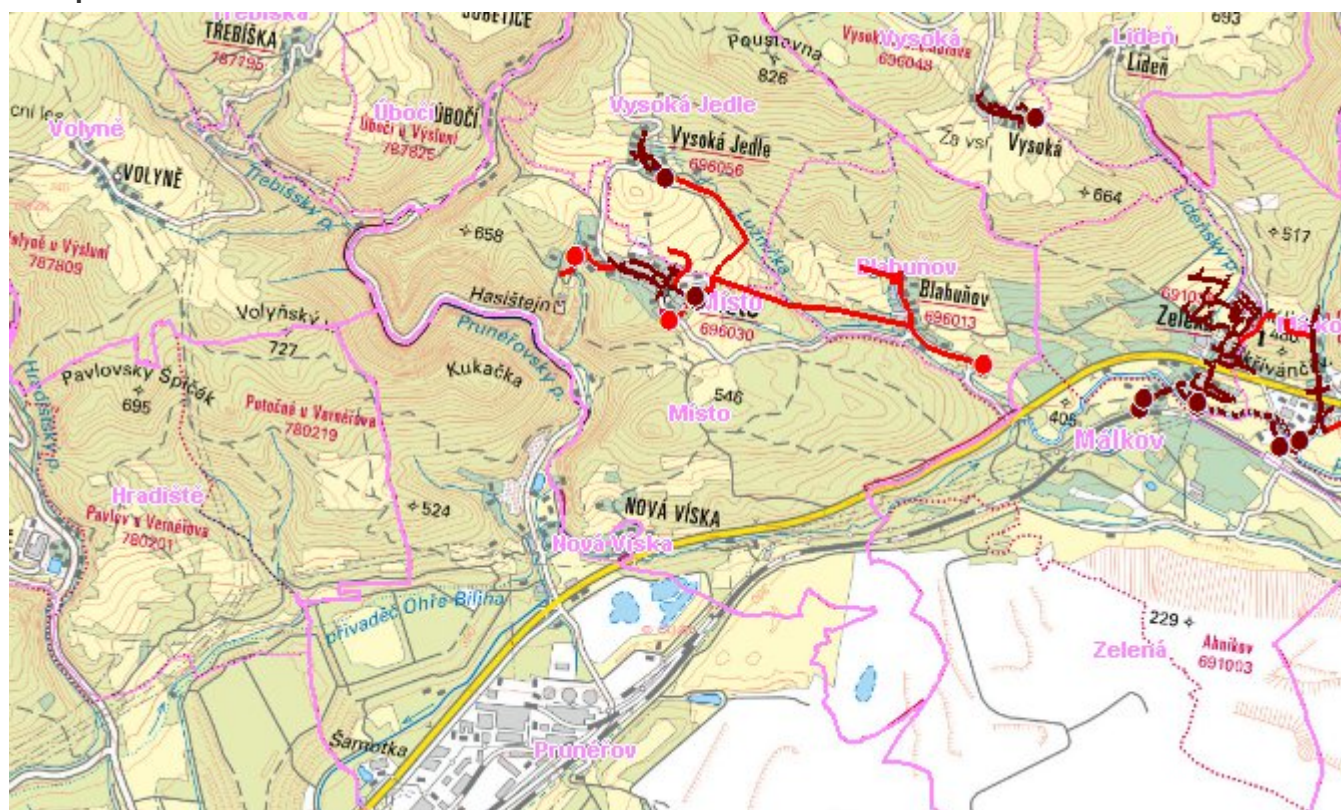
Dešťové vody odtékají částečně jednotnou kanalizací do místní vodoteče a částečně systémem příkopů struh a propustků do terénu.

D.3 Kanalizace – popis návrhového stavu

Stávající kanalizace je z technického hlediska ve vyhovujícím stavu a její další provozování si nevyžádá větší investiční náklady. Na ČOV Místo je nutné doplnit kalové silo.

Úvodní studie navrhuje odvedení splaškových vod z obce Místo a jeho místních částí do centrální ČOV v Blahuňově potrubím PVC DN 300 v délce 1,3 km s napojením na projektovanou kanalizaci v Blahuňově. V úsecích podél komunikace na Hasištejn a v blízkosti kostela bude vybudována nová splašková kanalizace DN 250 délky 700 m, která bude přečerpávána dvěma ČS s výtlačnými řady DN 80 v délce 550 m do stávající kanalizační sítě. Do nově zbudované kanalizace bude možné přepojení Diagnostického ústavu a připojení budoucích lokalit v připravovaném ÚP obce.

Mapa



Bodové objekty

Typ	Stav	Identifikátor	Popis	Kapacita	Kapacita - popis	Usnesení
Čerpací stanice	Návrh		ČS Místo 2			PRVK/2020
Čerpací stanice	Návrh		ČS Místo 1			PRVK/2020
ČOV	Stav		Místo			PRVK/2020
Výústní objekt	Stav		Místo ČOV			PRVK/2020

E. EKONOMICKÁ ČÁST

Předpokládané investiční náklady v letech 2018 - 2030 [tis. Kč]

Typ investice		
Vodovody	Kanalizace	Celkem
1 646,0	0,0	1 646,0

Mapa

