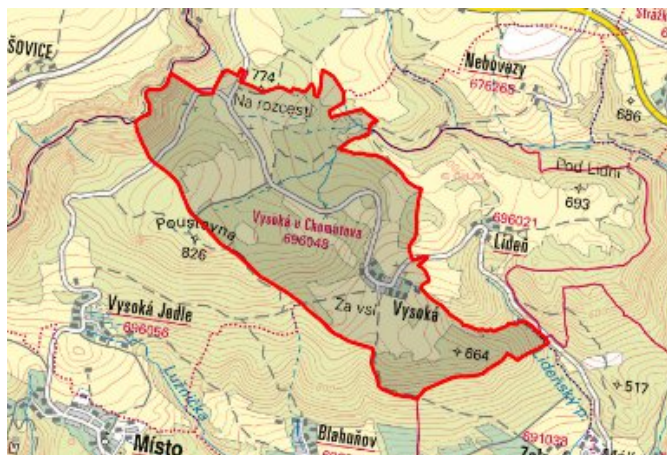


Málkov - CZ042.3503.4203.0055.03

A. OBEC

Málkov

Číslo obce PRVKUK	0055
Kód obce PRVKUK	CZ042.3503.4203.0055
Kód obce	563200
Číslo ORP (ČSÚ) Název ORP	752 (4203) Chomutov



Členění obce

Úplný kód části obce PRVKUK	Název části obce	Kód části obce PRVKUK	Kód části obce RÚIAN
CZ042.3503.4203.0055.03	Vysoká	09604	96041

B. CHARAKTERISTIKA OBCE

B.1 Základní informace o obci

Obec Vysoká leží na západ od Chomutova v nadmořské výšce 666 - 700 m n. m.. Zástavba rodinnými domky a rekreačními chalupami je rozptýlená. V obci v blízkosti zdejší studánky se nachází požární nádrž. Na zájmovém území pramení Lideňský potok náležící do povodí Ohře. Území obce leží v CHOPAV Krušné hory. Do budoucna nelze předpokládat výrazný rozvoj. Tento územní celek bude i nadále sloužit pro individuální rekreaci. Nepředpokládá se zásadní změna ohledně počtu trvale bydlících obyvatel.

B.2 Demografický vývoj

Bydlící obyvatelé	Počet bydlících obyvatel					
	2002	2005	2011	2018	2025	2030
trvale bydlící	8	10	89	85	82	80
přechodně bydlící	122	123	0	0	0	0
celkem	130	133	89	85	82	80

C. VODOVODY

C.1 Počet obyvatel připojených na vodovod

Počet připojených obyvatel					
2002	2005	2011	2018	2025	2030
8	10	15	70	70	70

C.2 Vodovody – popis stávajícího stavu

Obec Vysoká je zásobována pitnou vodou z místního vodovodu, který má vlastní zdroj vody situovaný severně od obce. Voda ze štoly je svedena gravitačně do vodojemu Vysoká 1 x 30 m³ (710,50 / 709,00 m n.m.). Označení řadu od zdroje po VDJ Vysoká - M-CV.019. Rozvody v obci jsou DN 100. Na vodovod je napojena převážná část trvale bydlících obyvatel. Vodovod je v majetku SVS a.s. a provozovatelem jsou Severočeské vodovody a kanalizace, a.s..

C.3 Vodovody – popis návrhového stavu

Koncepce zásobování pitnou vodou je vyřešena. Stav zařízení, zdroj vody jsou vyhovující. Další rozšiřování se nepředpokládá.

Zásobování všech rekreačních objektů není možné z důvodů výškových poměrů.

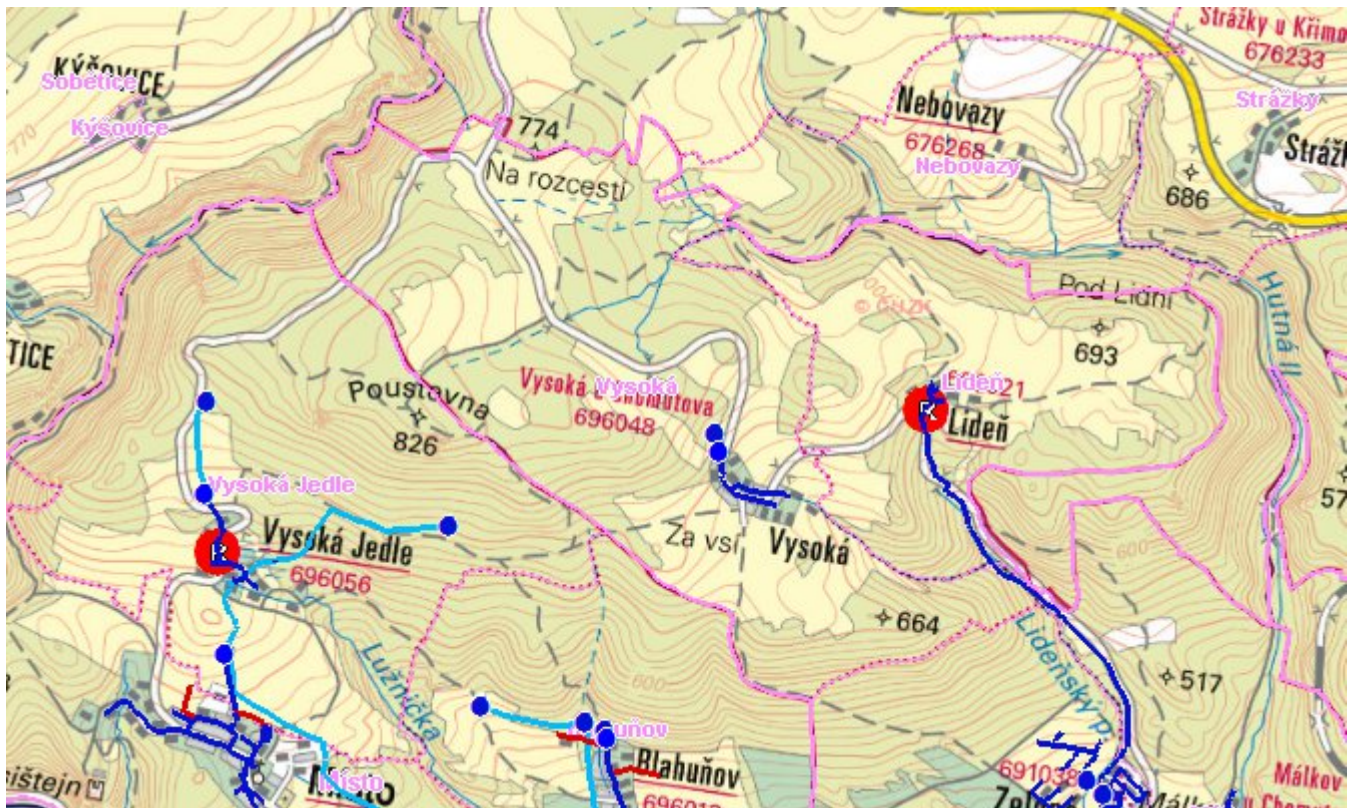
C.4 Nouzové zásobování vodou za krizové situace

Pro zajištění krizového zásobování pitnou vodou je vytipována lokalita Holedeč – vrty 8,9,10,11 a Valov v okrese Louny.

Nouzové zásobování **pitnou vodou** bude zajišťováno dopravou pitné vody v množství maximálně 15 l/den×obyvatele cisternami v rámci závodu Severočeské vodovody a kanalizace, a.s. Zásobení pitnou vodou bude doplňováno balenou vodou.

Nouzové zásobování **užitkovou vodou** bude zajišťováno z vodovodu pro veřejnou potřebu. Při využívání zdrojů pro zásobení užitkovou vodou se bude postupovat podle pokynů územně příslušného hygienika.

Mapa



Bodové objekty

Typ	Stav	Identifikátor	Popis	Objem	Objem - popis	Usnesení
Vodojem zemní	Stav		vodojem Vysoká - VD.J.CV 019/1		30 m ³	PRVK\2021
Vodní zdroj	Stav	Vysoká u Chomutova	ZD Vysoká - ZD.CV 019/1			PRVK\2021

D. KANALIZACE A ČOV

D.1 Počet obyvatel připojených na ČOV

Počet připojených obyvatel					
2002	2005	2011	2018	2025	2030
0	0	0	85	82	80

D.2 Kanalizace – popis stávajícího stavu

Obec Vysoká má vybudovanou oddílnou splaškovou kanalizaci ukončenou ČOV. Potrubí je z trub PVC DN 250 v celkové délce 0,95 km.

Na kanalizaci a ČOV je napojeno 100% obyvatel.

Majitelem kanalizace je SVS a.s., provozovatelem jsou Severočeské vodovody a kanalizace, a.s.

Kanalizace je zakončena v ČOV Vysoká u Chomutova. Kapacita je 27,7 m³/den. ČOV navržena na 200 EO, BSK₅ 12,3kg/den.

Čistírna odpadních vod je mechanicko biologická s odstraňováním dusíku s aerobní stabilizací kalu.

Vyčištěné odpadní vody jsou vypouštěny do Lideňského potoka.

Majitelem ČOV je SVS a.s., provozovatelem jsou Severočeské vodovody a kanalizace, a.s.

Dešťové vody odtékají systémem rigolů a příkopů a jsou vsakovány do terénu.

D.3 Kanalizace – popis návrhového stavu

V cílovém roce 2030 zůstane zachován stávající způsob likvidace odpadních vod. Stávající kanalizační síť a ČOV jsou dostatečné.

Mapa



Bodové objekty

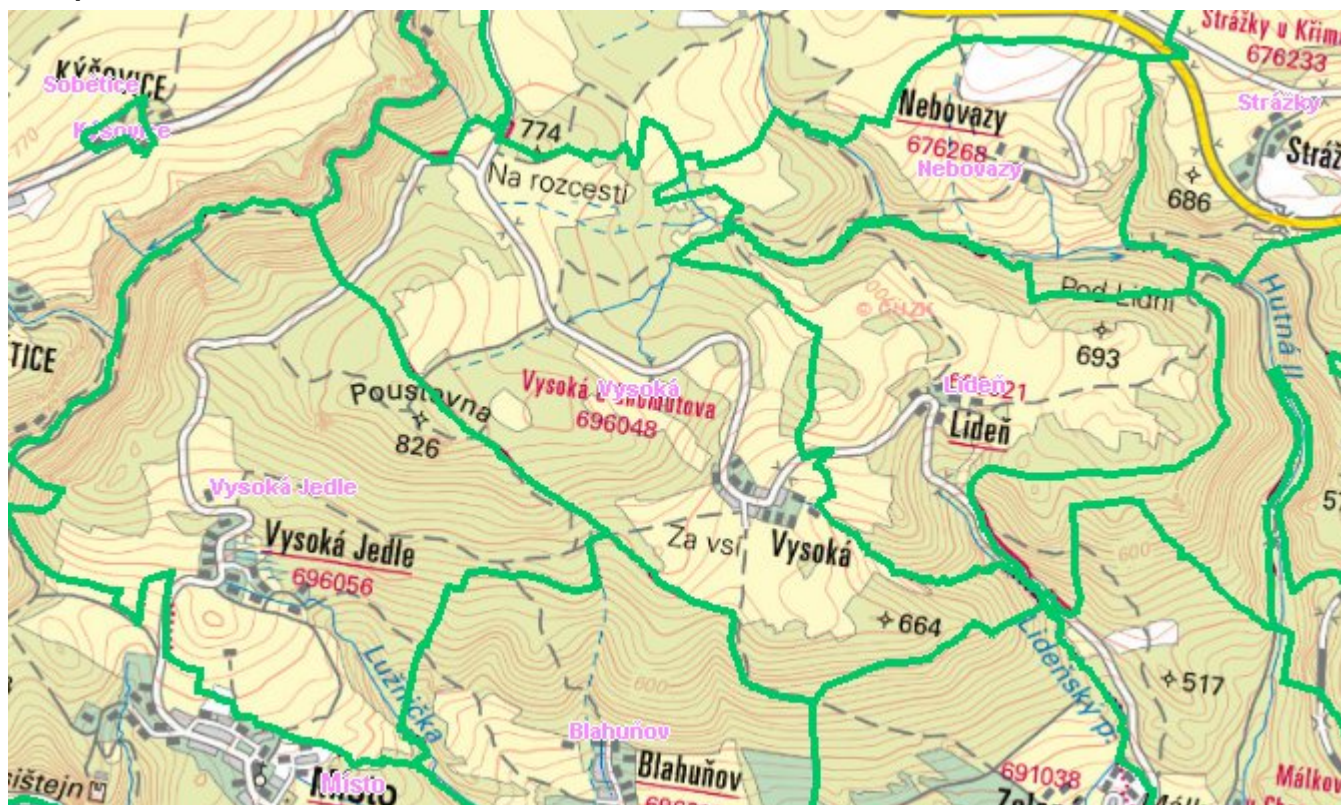
Typ	Stav	Identifikátor	Popis	Kapacita	Kapacita - popis	Usnesení
ČOV	Stav		Vysoká u Chomutova			PRVK\2021
Výústní objekt	Stav		Vysoká u Chomutova ČOV			PRVK\2021

E. EKONOMICKÁ ČÁST

Předpokládané investiční náklady v letech 2018 - 2030 [tis. Kč]

Typ investice		
Vodovody	Kanalizace	Celkem
0,0	0,0	0,0

Mapa



F. VODOPRÁVNÍ ROZHODNUTÍ

Vodoprávní úřad	Čj	Popis rozhodnutí	Výroky	Datum vydání	Soubory
Chomutov	MMCH/80833/2012	hráz na vodním toku	Nakládání s vodami , Stavební povolení k vodním dílům	23. 7. 2012	PDF
Chomutov	Null	Tříselný rybník - Ahníkov	Nakládání s vodami , Nakládání s vodami	10. 11. 2009	
Chomutov	MMCH/80833/2012	Lideňský potok přehrážka Zelená	Stavební povolení k vodním dílům	23. 7. 2012	PDF
Chomutov	MMCH/80833/2012	Lideňský potok přehrážka Zelená	Stavební povolení k vodním dílům	23. 7. 2012	PDF
Chomutov	MMCH/11082/2014	vzdouvání povrchových vod	Nakládání s vodami	29. 1. 2014	PDF
Chomutov	MMCH/80833/2012	Lideňský potok přehrážka Zelená	Stavební povolení k vodním dílům	23. 7. 2012	PDF
Chomutov	MMCH/80833/2012	Lideňský potok přehrážka Zelená	Stavební povolení k vodním dílům	23. 7. 2012	PDF
Chomutov	MMCH/80833/2012	Lideňský potok přehrážka Zelená	Stavební povolení k vodním dílům	23. 7. 2012	PDF
Chomutov	MMCH/80833/2012	Lideňský potok přehrážka Zelená	Stavební povolení k vodním dílům	23. 7. 2012	PDF
Chomutov	MMCH/80833/2012	Lideňský potok přehrážka Zelená	Stavební povolení k vodním dílům	23. 7. 2012	PDF
Chomutov	MMCH/80833/2012	Lideňský potok přehrážka Zelená	Stavební povolení k vodním dílům	23. 7. 2012	PDF
Chomutov	MMCH/80833/2012	Lideňský potok přehrážka Zelená	Stavební povolení k vodním dílům	23. 7. 2012	PDF
Chomutov	MMCH/80833/2012	Lideňský potok přehrážka Zelená	Stavební povolení k vodním dílům	23. 7. 2012	PDF