

# Křimov - CZ042.3503.4203.0054.09

## A. OBEC

### Křimov

Číslo obce PRVKUK	0054
Kód obce PRVKUK	CZ042.3503.4203.0054
Kód obce	563161
Číslo ORP (ČSÚ) Název ORP	752 (4203) Chomutov



### Členění obce

Úplný kód části obce PRVKUK	Název části obce	Kód části obce PRVKUK	Kód části obce RÚIAN
CZ042.3503.4203.0054.09	Suchdol	07624	76244

## B. CHARAKTERISTIKA OBCE

### B.1 Základní informace o obci

Obec Suchdol leží severozápadně od Chomutova v nadmořské výšce 660 - 680 m n.m.. Zástavba je rozptýlená, převážně rekreační chaty. V obci je požární nádrž. Severovýchodní hranice území je lemována tokem Chomutovka, náležící do povodí Ohře. V zájmovém území se nachází vodní nádrž Křimov, zdroj pitné vody, který je napájen, jak Křimovským, tak Menhartickým potokem. Území obce leží v CHOPAV Krušné hory a v přírodním parku Bezručovo údolí. Předpokládá se nárůst počtu trvale bydlících obyvatel.

### B.2 Demografický vývoj

Bydlící obyvatelé	Počet bydlících obyvatel					
	2002	2005	2011	2018	2025	2030
trvale bydlící	6	5	8	29	39	47
přechodně bydlící	150	150	128	150	161	170
<b>celkem</b>	<b>156</b>	<b>155</b>	<b>136</b>	<b>179</b>	<b>200</b>	<b>217</b>

## C. VODOVODY

### C.1 Počet obyvatel připojených na vodovod

Počet připojených obyvatel					
2002	2005	2011	2018	2025	2030
0	0	0	0	0	0

### C.2 Vodovody – popis stávajícího stavu

Suchdol nemá vybudovanou vodovodní síť. Obyvatelé jsou zásobeni pouze vlastními studnami.

### C.3 Vodovody – popis návrhového stavu

V Suchdole se i nadále uvažuje s individuálním zásobením pitnou vodou.

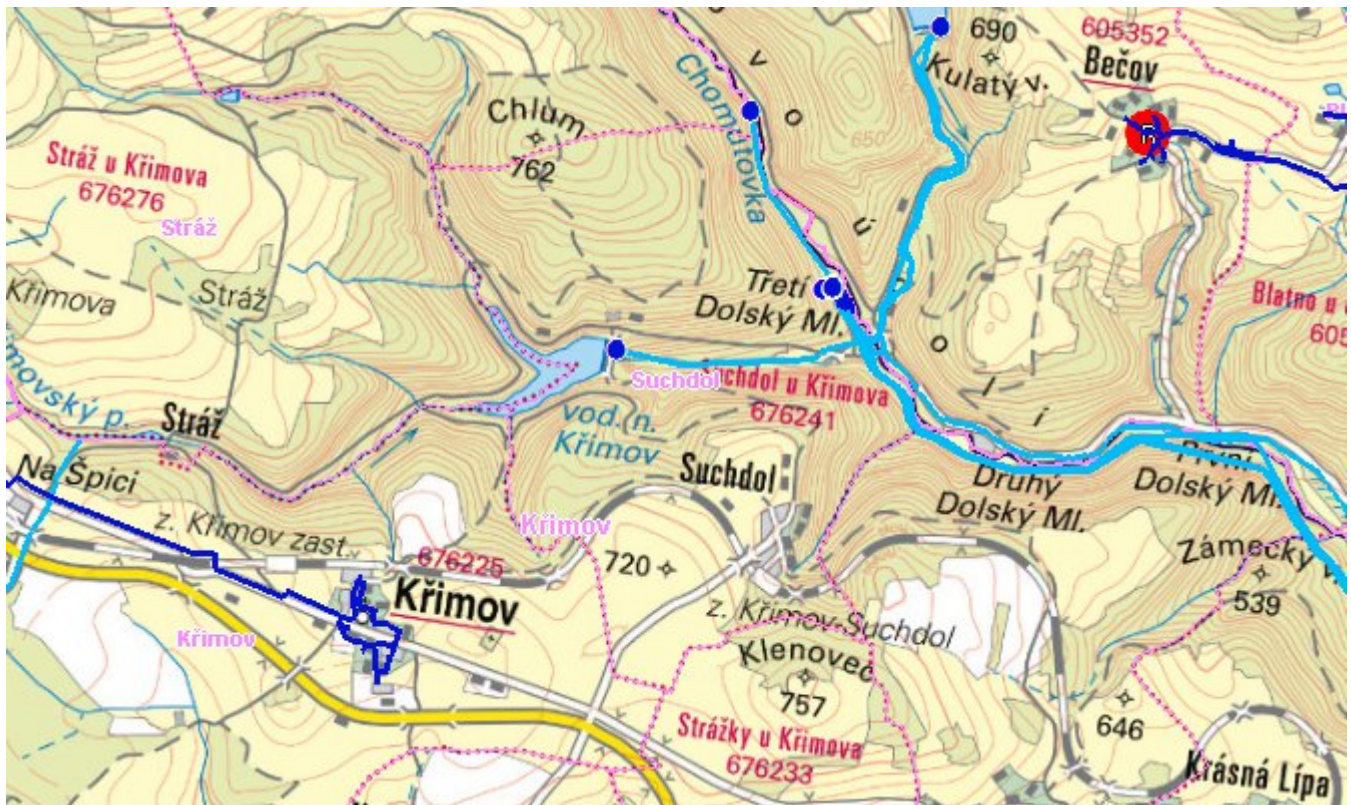
### C.4 Nouzové zásobování vodou za krizové situace

Pro zajištění krizového zásobování pitnou vodou je vytipována lokalita Holedeč – vrty 8,9,10,11 a Valov v okrese Louny.

Nouzové zásobování **pitnou vodou** bude zajišťováno dopravou pitné vody v množství maximálně 15 l/den×obyvatele cisternami v rámci závodu Severočeské vodovody a kanalizace, a.s. Zásobení pitnou vodou bude doplňováno balenou vodou.

Nouzové zásobování **užitkovou vodou** bude zajišťováno z domovních studní. Při využívání zdrojů pro zásobení užitkovou vodou se bude postupovat podle pokynů územně příslušného hygienika.

## Mapa



## Bodové objekty

Ke kartě nejsou přiřazeny žádné bodové objekty typu vodovod

## D. KANALIZACE A ČOV

### D.1 Počet obyvatel připojených na ČOV

Počet připojených obyvatel					
2002	2005	2011	2018	2025	2030
0	0	0	0	0	0

### D.2 Kanalizace – popis stávajícího stavu

V Suchdole není vybudovaná soustavná kanalizace. Odpadní vody jsou odváděny do bezodtokových jímek - 100% obyvatel.

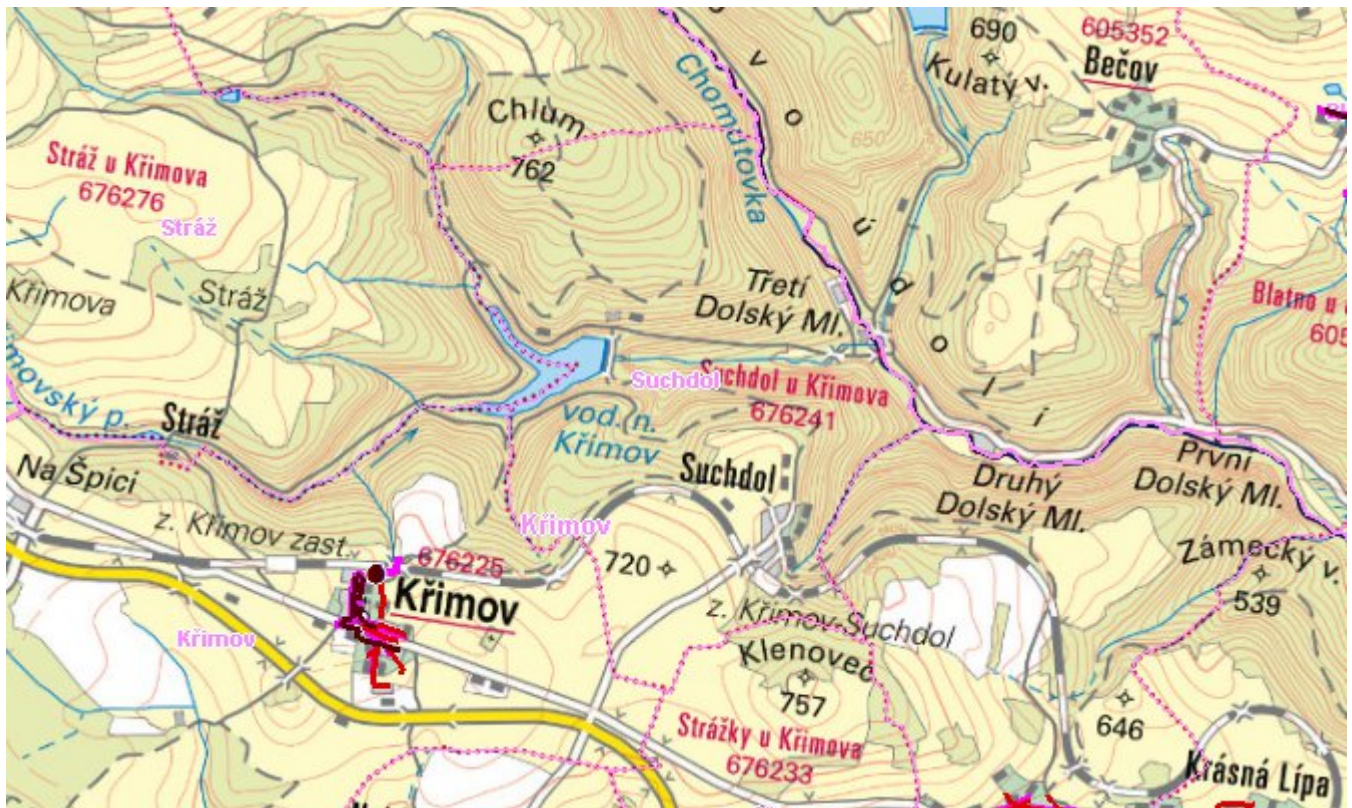
Dešťové vody jsou odváděny příkopy a propustky a vsakovány do terénu.

### D.3 Kanalizace – popis návrhového stavu

I nadále se uvažuje s individuálním likvidováním splaškových vod. Jedná se o území s nízkým počtem stálých obyvatel.

V cílovém roce 2030 budou veškeré odpadní vody akumulované v bezodtokových jímkách likvidovány na čistírně odpadních vod Údlice.

## Mapa



## Bodové objekty

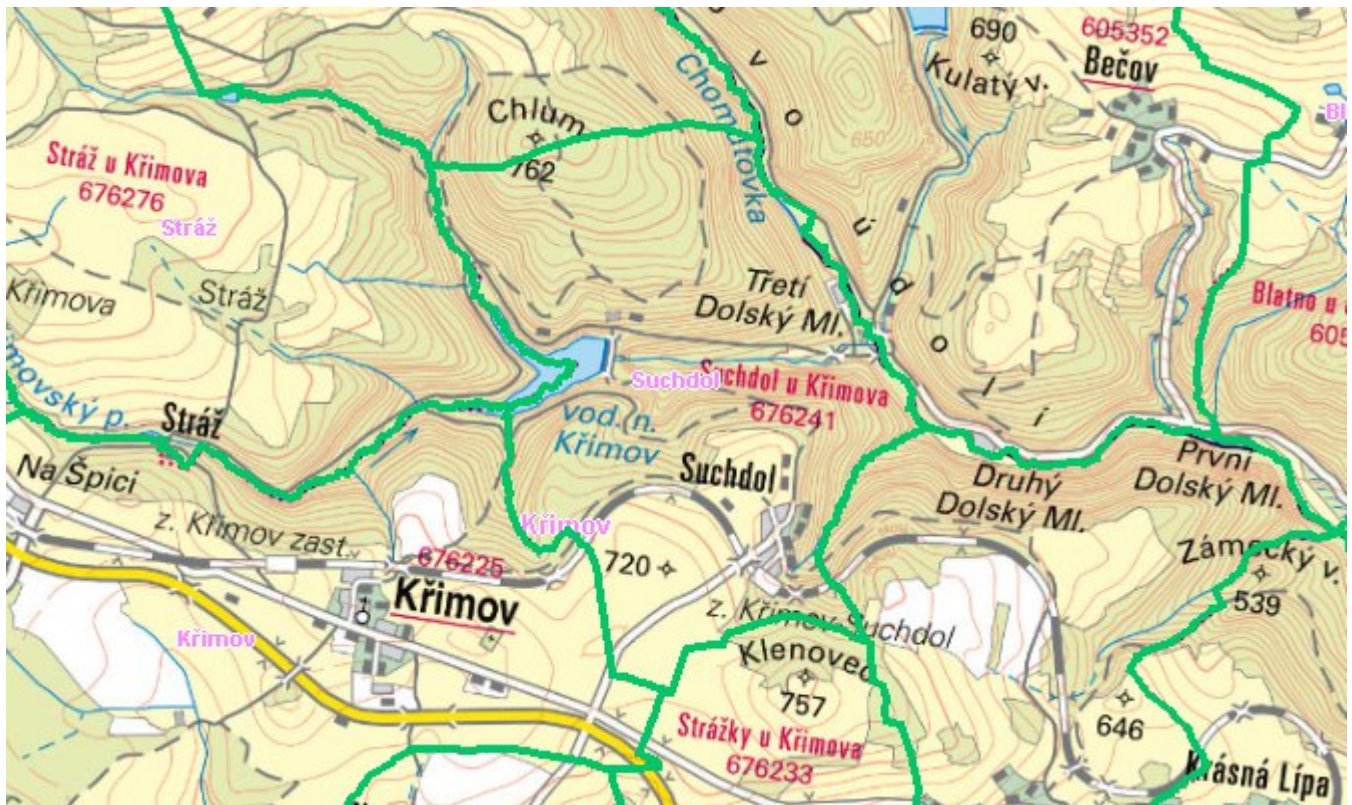
Ke kartě nejsou přiřazeny žádné bodové objekty typu kanalizace

## E. EKONOMICKÁ ČÁST

Předpokládané investiční náklady v letech 2018 - 2030 [tis. Kč]

Typ investice		
Vodovody	Kanalizace	Celkem
0,0	0,0	0,0

## Mapa



## F. VODOPRÁVNÍ ROZHODNUTÍ

Vodoprávní úřad	Čj	Popis rozhodnutí	Výroky	Datum vydání	Soubory
Chomutov	MMCH/11294/2014	vzdouvání povrchových vod	Nakládání s vodami	30. 1. 2014	<a href="#">PDF</a>
Chomutov	MMCH/15625/2014	"Štěrková přehrážka na Menhartickém potoce v ř. km 0,855"	Nakládání s vodami	11. 2. 2014	<a href="#">PDF</a>