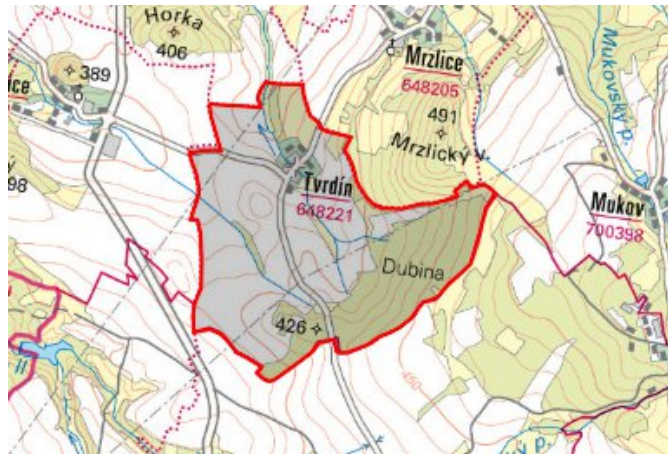


Hrobčice - CZ042.3509.4201.0003.09

A. OBEC

Hrobčice

Číslo obce PRVKUK	0003
Kód obce PRVKUK	CZ042.3509.4201.0003
Kód obce	567566
Číslo ORP (ČSÚ) Název ORP	906 (4201) Bílina



Členění obce

Úplný kód části obce PRVKUK	Název části obce	Kód části obce PRVKUK	Kód části obce RÚIAN
CZ042.3509.4201.0003.09	Tvrdín	04822	48224

B. CHARAKTERISTIKA OBCE

B.1 Základní informace o obci

Obec Tvrdín leží na úpatí Českého středohoří v CHKO České středohoří. Zástavba je tvořena rodinnými domy podél komunikací. Obec se rozkládá v nadmořské výšce 350 - 370 n. m. Jedná se o obec do 30 trvale bydlících obyvatel a jsou zde 2 rekreační objekty. Obcí protéká potok Syčivka, který náleží do povodí Ohře. Předpokládá se mírný úbytek počtu trvale bydlících obyvatel. V obci nejsou pracovní příležitosti.

B.2 Demografický vývoj

Bydlící obyvatelé	Počet bydlících obyvatel					
	2002	2005	2011	2018	2025	2030
trvale bydlící	29	28	26	25	-	-
přechodně bydlící	4	4	4	4	-	-
celkem	33	32	30	29	-	-

C. VODOVODY

C.1 Počet obyvatel připojených na vodovod

Počet připojených obyvatel					
2002	2005	2011	2018	2025	2030
26	26	26	25	-	-

C.2 Vodovody – popis stávajícího stavu

Obec Tvrdín je zásobována pitnou vodou ze skupinového vodovodu Hrobčice SK-TP.001 vodovodem SK-TP.001.5. Zdrojem vody je VDJ Mrzlice – 1 x 250 (415,11 / 418,82 m n. m.), který je zásobován vodou z pramenišť Bílina I. a II., Červený Újezd a Mukov. Na vodovod je napojeno 90 % obyvatel, zbylých 10 % je zásobováno individuálně domovními studnami. Majitelem vodárenského zařízení je Severočeská vodárenská společnost a.s. a majetek provozují Severočeské vodovody a kanalizace, a.s.

C.3 Vodovody – popis návrhového stavu

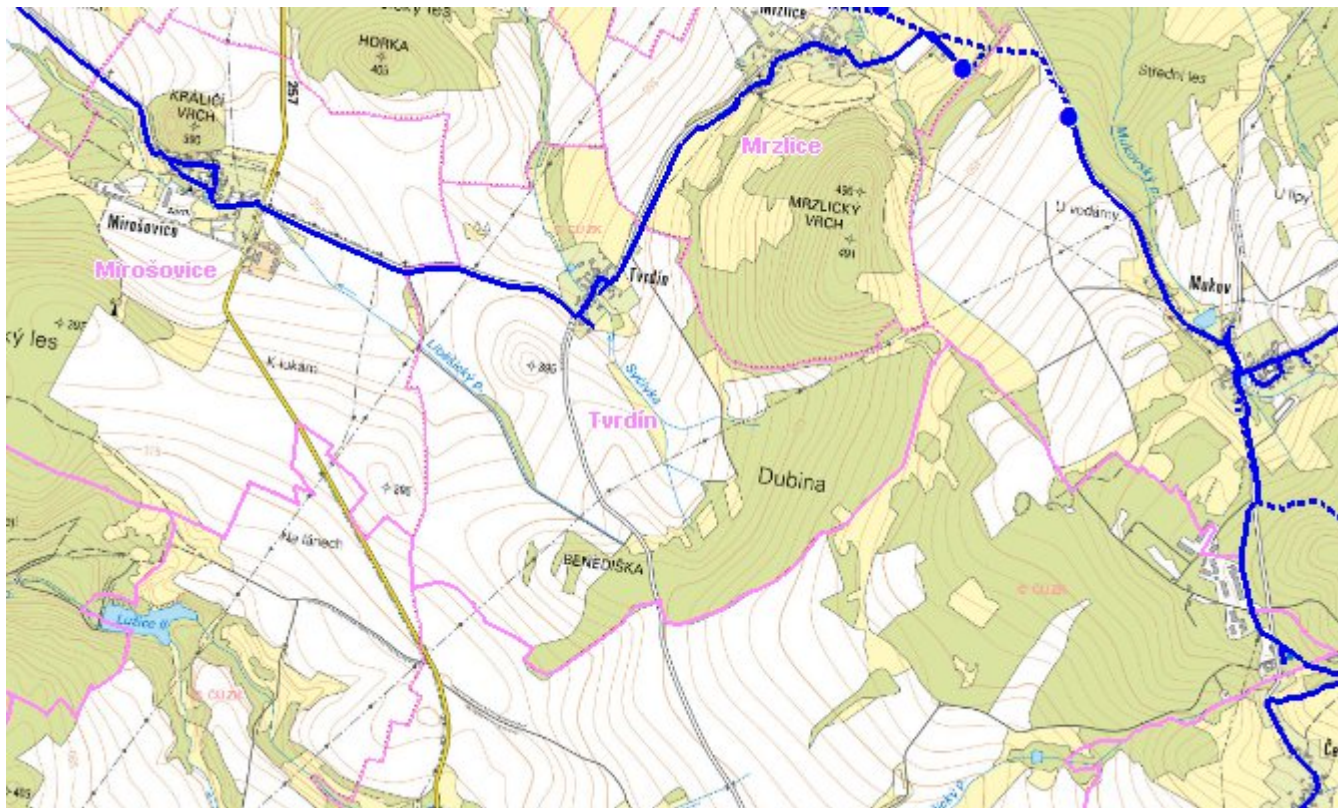
Vodovod je v celém rozsahu zástavby bez větších provozních problémů.

C.4 Nouzové zásobování vodou za krizové situace

Pro zajištění krizového zásobování pitnou vodou je vytipována lokalita Staré Fláje a Dubí - štola. Nouzové zásobování **pitnou vodou** bude zajišťováno dopravou pitné vody v množství maximálně 15 l/den×obyvatele cisternami v rámci závodu Severočeské vodovody a kanalizace, a.s. Nouzové zásobení pitnou vodou bude možno doplňovat balenou vodou.

Nouzové zásobování **užitkovou vodou** bude zajišťováno z veřejného vodovodu. Při využívání zdrojů pro zásobení užitkovou vodou se bude postupovat podle pokynů územně příslušného hygienika.

Mapa



Bodové objekty

Ke kartě nejsou přiřazeny žádné bodové objekty typu vodovod

D. KANALIZACE A ČOV

D.1 Počet obyvatel připojených na ČOV

Počet připojených obyvatel					
2002	2005	2011	2018	2025	2030
0	0	0	0	-	-

D.2 Kanalizace – popis stávajícího stavu

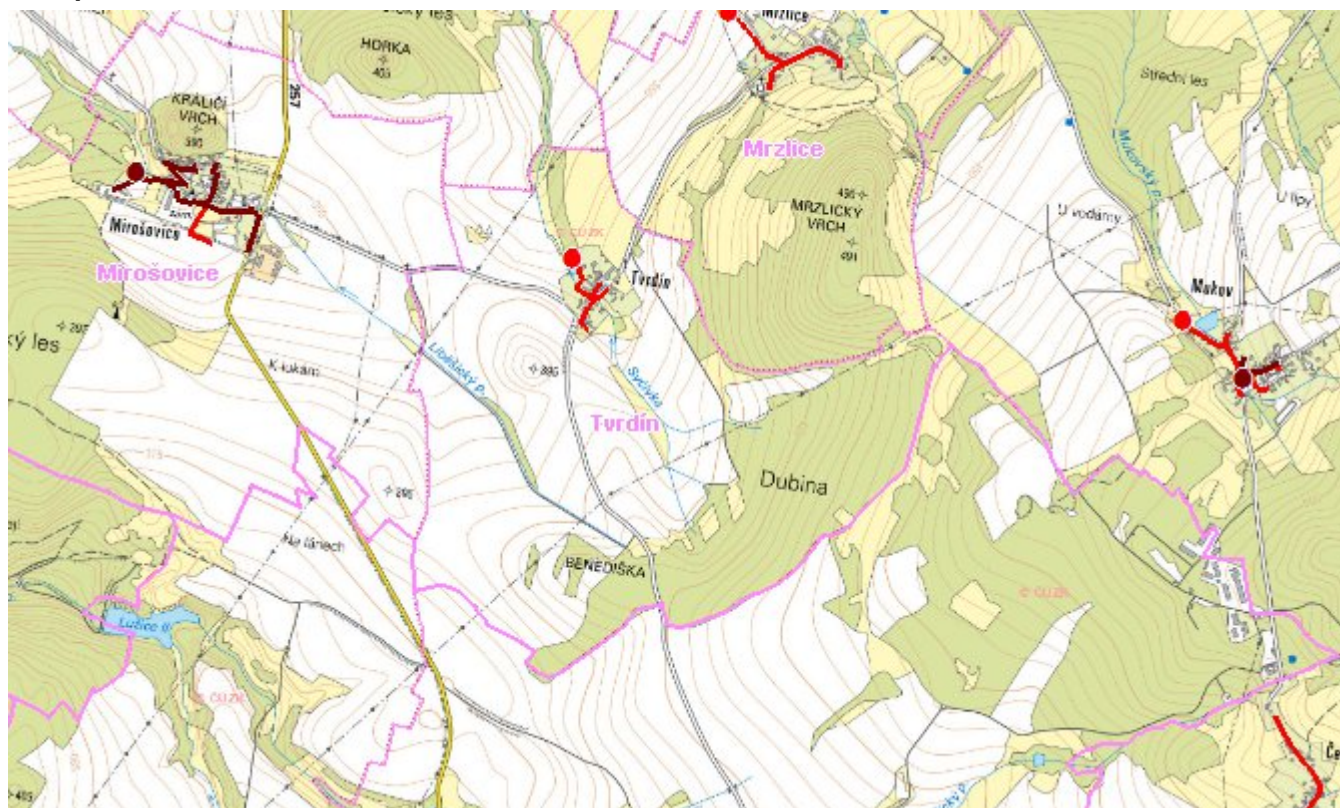
Obec Tvrdín nemá kanalizaci. Odpadní vody od 30 % trvale bydlících obyvatel jsou zachycovány v septických s následným vsakováním, 30 % obyvatel odpadní vody ze septiků vypouští do povrchových vod, 30 % obyvatel má odpadní vody akumulovány v bezodtokových jímkách, které vyváží na ČOV Bílina a 10 % obyvatel bezodtokové jímky vyváží na pole.

D.3 Kanalizace – popis návrhového stavu

S ohledem na velikost obce Tvrdín není investičně výhodné budovat kanalizační síť a ČOV. Po roce 2016 navrhujeme rekonstrukci stávajících bezodtokových jímek s vyvážením na ČOV Bílina a stávající septiky intenzifikovat.

Je navržena výstavba oddílné gravitační kanalizační sítě z plastových trub DN 250 v celkové délce 316 m a výstavba balené mechanicko-biologické ČOV pro 40 EO s výtakem vyčištěných vod v DN 80 v délce 10 m se zaústěním do toku Syčivka. Součástí ČOV je i čerpací stanice, která dopravuje přečištěnou vodu do recipientu.

Mapa



Bodové objekty

Typ	Stav	Identifikátor	Popis	Kapacita	Kapacita - popis	Usnesení
ČOV	Návrh		ČOV Tvrdín			PRVK/2020

E. EKONOMICKÁ ČÁST

Předpokládané investiční náklady v letech 2018 - 2030 [tis. Kč]

Typ investice		
Vodovody	Kanalizace	Celkem
0,0	276,0	276,0

Mapa

