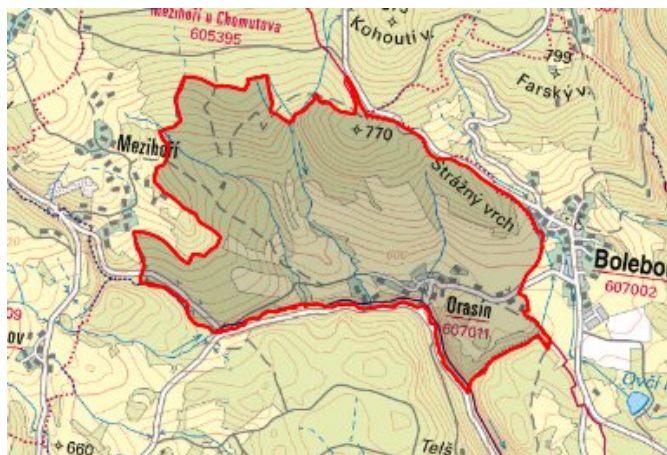


Boleboř - CZ042.3503.4203.0045.02

A. OBEC

Boleboř

Číslo obce PRVKUK	0045
Kód obce PRVKUK	CZ042.3503.4203.0045
Kód obce	563005
Číslo ORP (ČSÚ) Název ORP	752 (4203) Chomutov



Členění obce

Úplný kód části obce PRVKUK	Název části obce	Kód části obce PRVKUK	Kód části obce RÚIAN
CZ042.3503.4203.0045.02	Orasín	00701	7013

B. CHARAKTERISTIKA OBCE

B.1 Základní informace o obci

Obec Orasín leží severně od Chomutova v nadmořské výšce 556 - 580 m n.m.. Zástavba venkovskými domy je rozptýlená s převahou rekreačních objektů. Hranice zájmového území je z jihu lemována řekou Bílina. Územím protékají tři bezejmenné potoky, levostranné přítoky řeky Bílina. Území obce náleží do povodí Ohře, nachází se v CHOPAV Krušné hory a v ochranném pásmu vodního zdroje 2.st. VN Jirkov. Nepředpokládá se zásadní změna ohledně počtu trvale bydlících obyvatel.

B.2 Demografický vývoj

Bydlící obyvatelé	Počet bydlících obyvatel					
	2002	2005	2011	2018	2025	2030
trvale bydlící	32	33	31	30	28	28
přechodně bydlící	73	73	11	12	12	12
celkem	105	106	42	42	40	40

C. VODOVODY

C.1 Počet obyvatel připojených na vodovod

Počet připojených obyvatel					
2002	2005	2011	2018	2025	2030
21	23	27	42	40	40

C.2 Vodovody – popis stávajícího stavu

Obec Orasín je zásobována pitnou vodou přes šachtu s redukčním ventilem z nové ÚV Svahová. Ta nyní zcela dotuje vodárenský systém "Svahová - Boleboř - Blatno", který je propojen se skupinovým vodovodem OP-SK-CV.001. Rozvody po obci jsou potrubím PE De 110 – 63. Na vodovod je napojena většina trvale bydlících obyvatel. Vodovod je v majetku Severočeská vodárenská společnost a.s. a provozovatelem jsou Severočeské vodovody a kanalizace, a.s..

C.3 Vodovody – popis návrhového stavu

S ohledem na vysoký podíl vody nefakturované a specifické úniky vody z potrubí se v obci Orasín předpokládá do roku 2030 provedení opatření, která povedou ke snížení podílu vody nefakturované na celkové spotřebě vody. Před rozhodnutím o přípravě rekonstrukce bude nutné posoudit příčiny vyšších hodnot vody nefakturované a prověřit technický a provozní stav rozvodné sítě a případně navrhnout rekonstrukci rozvodné sítě. Objem investičních nákladů, který je potřebný na realizaci těchto opatření je vyjádřen formou návrhu rekonstrukce rozvodné sítě v obci.

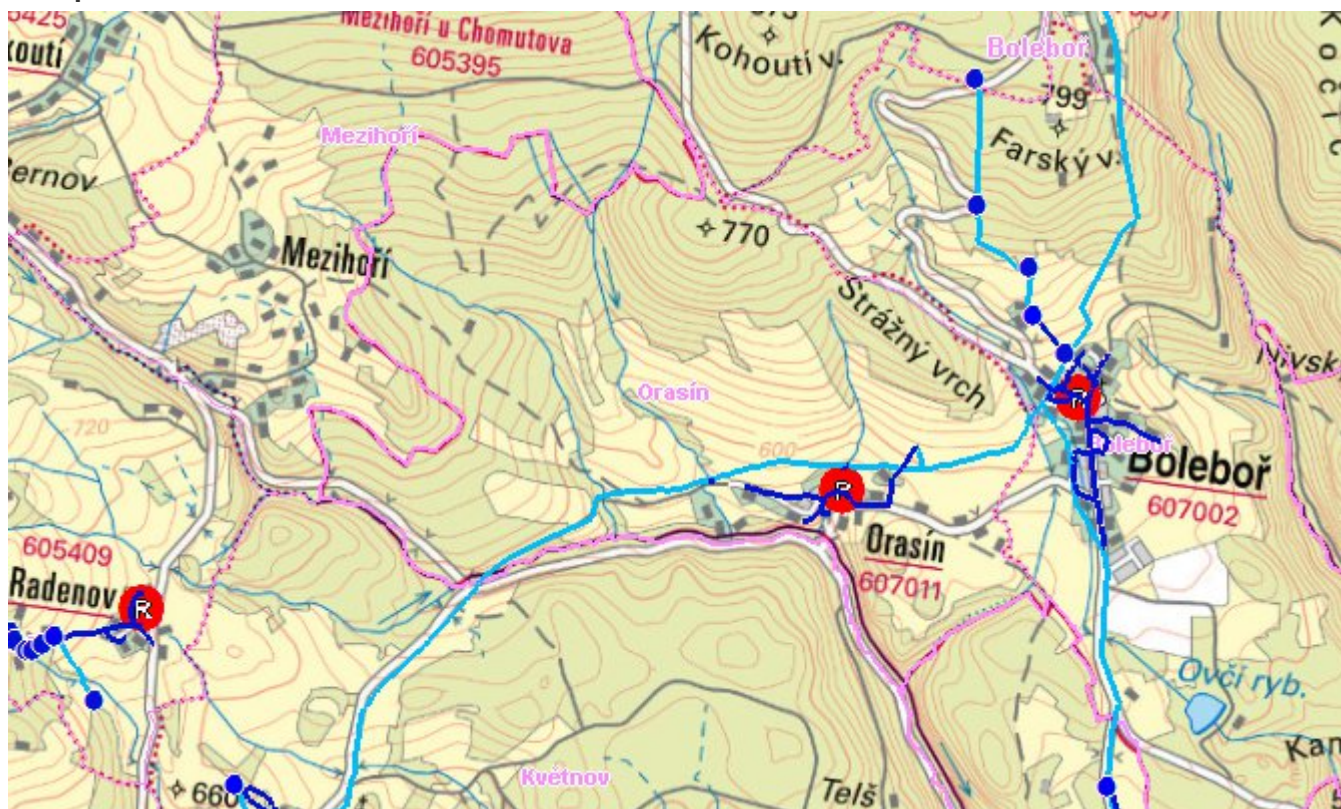
C.4 Nouzové zásobování vodou za krizové situace

Pro zajištění krizového zásobování pitnou vodou je vytipována lokalita Holedeč – vrty 8,9,10,11 a Valov v okrese Louny.

Nouzové zásobování **pitnou vodou** bude zajišťováno dopravou pitné vody v množství maximálně 15 l/den×obyvatele cisternami v rámci závodu Severočeské vodovody a kanalizace, a.s. Zásobení pitnou vodou bude doplňováno balenou vodou.

Nouzové zásobování **užitkovou vodou** bude zajišťováno z vodovodu pro veřejnou potřebu. Při využívání zdrojů pro zásobení užitkovou vodou se bude postupovat podle pokynů územně příslušného hygienika.

Mapa



Bodové objekty

Ke kartě nejsou přiřazeny žádné bodové objekty typu vodovod

D. KANALIZACE A ČOV

D.1 Počet obyvatel připojených na ČOV

Počet připojených obyvatel					
2002	2005	2011	2018	2025	2030
0	0	0	0	0	0

D.2 Kanalizace – popis stávajícího stavu

Orasín v současné době nemá vybudovanou soustavnou kanalizaci, odpadní vody jsou likvidovány v lokálních zařízeních - žumpy - 100% obyvatel s odvozem na ČOV Údlice - 14 km. Dešťové vody jsou odváděny příkopy a propustky přímo do vodoteče nebo vsakovány do terénu.

D.3 Kanalizace – popis návrhového stavu

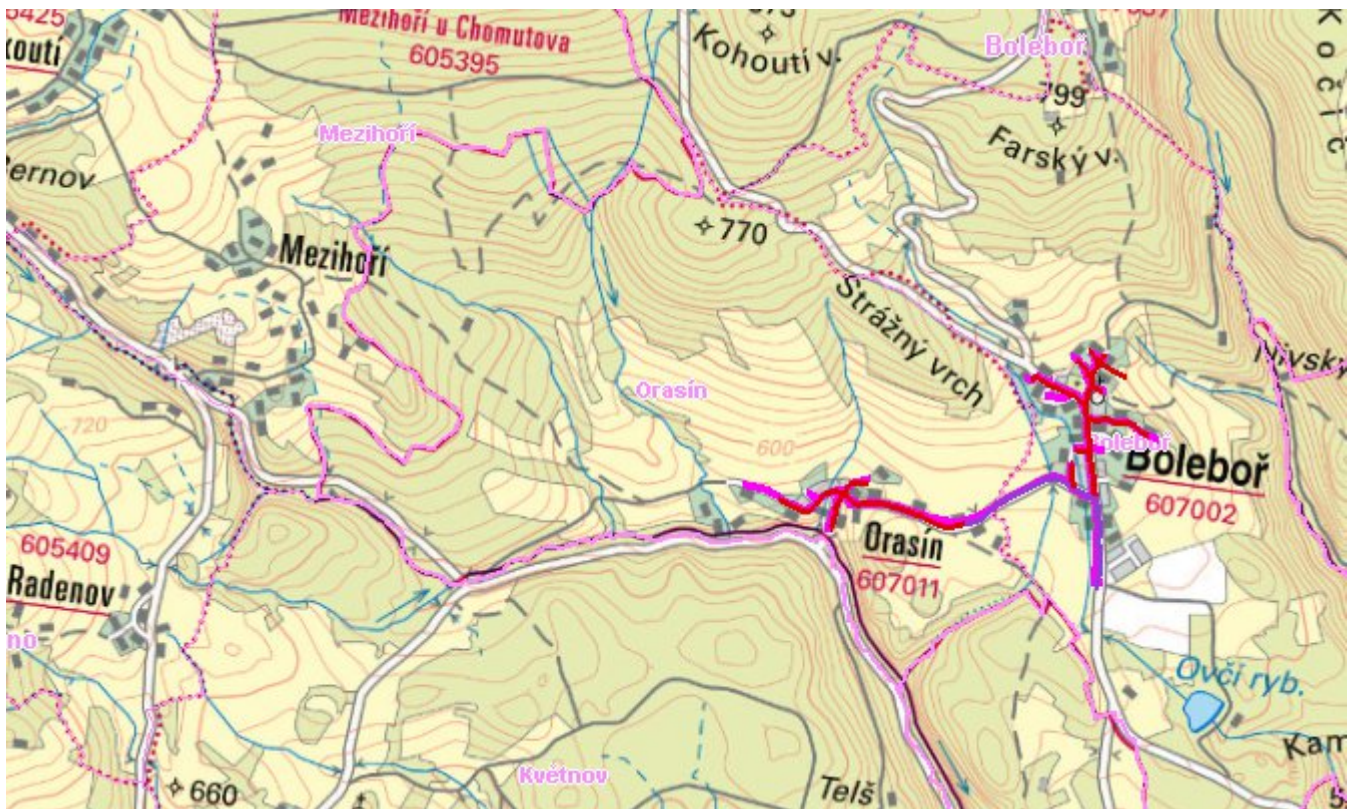
V Orasíně se i nadále uvažuje s lokální likvidací odpadních vod. Jedná se o území s rozptýlenou zástavbou a velkým podílem rekreace.

V cílovém roce 2030 budou veškeré odpadní vody akumulované v bezodtokových jímkách likvidovány na čistírně odpadních vod Údlice.

Je uvažováno s výstavbou gravitační splaškové kanalizace s přečerpáním splaškových vod na plánovanou ČOV v obci Boleboř, odkud budou vody vypouštěny mimo povodí VN Jirkov. Gravitační síť z PP trubek DN 250 v celkové délce 1246 m, a čerpací stanice s výtlakem DN 100 v celkové délce 1585 m. Do roku 2030 se tato výstavba nepředpokládá.

Na základě Studie zpracované v r. 2015 pro Ústecký kraj byla obec zařazena do programu Čištění odpadních vod horských obcí v Ústeckém kraji. Podrobnější informace o studii, zabývající se touto tematikou, jsou zahrnuty do zprávy A.2. Popis nadobecních systémů vodovodů a kanalizací v kraji.

Mapa



Bodové objekty

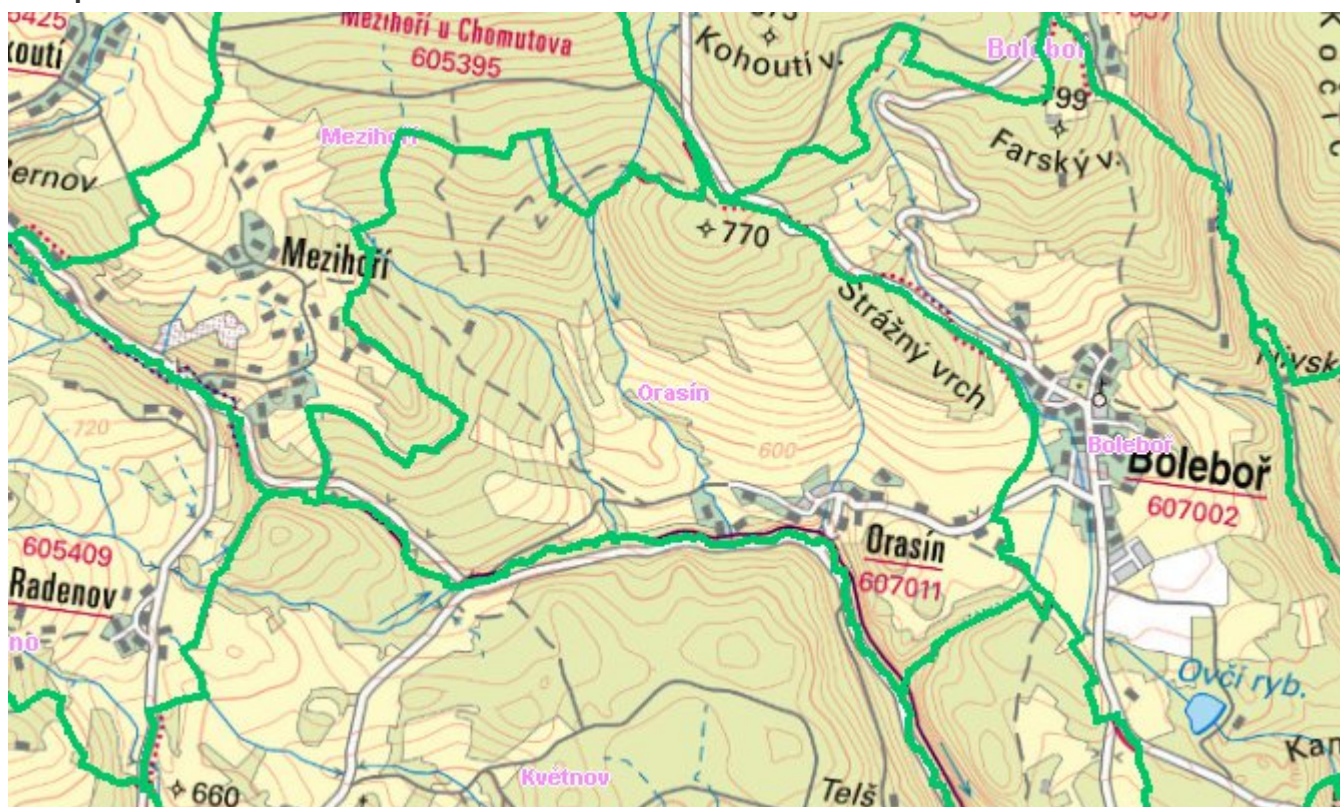
Ke kartě nejsou přiřazeny žádné bodové objekty typu kanalizace

E. EKONOMICKÁ ČÁST

Předpokládané investiční náklady v letech 2018 - 2030 [tis. Kč]

Typ investice		
Vodovody	Kanalizace	Celkem
2 094,0	0,0	2 094,0

Mapa



F. VODOPRÁVNÍ ROZHODNUTÍ

Vodoprávní úřad	Čj	Popis rozhodnutí	Výroky	Datum vydání	Soubory
Chomutov	MMCH/50969/2018	"MVN Boleboř"	Stavební povolení k vodním dílům	10. 5. 2018	PDF
Chomutov	MMCH/51206/2018	"Revitalizace MVN V Díře"	Nakládání s vodami , Stavební povolení k vodním dílům	10. 5. 2018	PDF
Chomutov	MMCH/97330/2015	"Požární nádrž Boleboř"	Nakládání s vodami	15. 10. 2015	PDF