

# Valkeřice - CZ042.3502.4202.0039.01 - návrhový stav k připomínkám 2022

## A. OBEC

### Valkeřice

Číslo obce PRVKUK	0039
Kód obce PRVKUK	CZ042.3502.4202.0039
Kód obce	562874
Číslo ORP (ČSÚ) Název ORP	728 (4202) Děčín



### Členění obce

Úplný kód části obce PRVKUK	Název části obce	Kód části obce PRVKUK	Kód části obce RÚIAN
CZ042.3502.4202.0039.01	Valkeřice	17662	176621
CZ042.3502.4202.0039.02	Sluková	17661	176613

## B. CHARAKTERISTIKA OBCE

### B.1 Základní informace o obci

Obec Valkeřice leží jihovýchodně od Děčína, v nadmořských výškách 280,00 – 504,00 m n. m. Zástavba je rozptýlená podél místních komunikací a Valkeřického potoka, venkovského charakteru, zástavbou rodinnými domy. Obcí dále protékají tři místní potoky, z toho jeden se nachází jižně od obce. Území náleží do povodí řeky Labe a CHKO České středohoří.

Součástí Valkeřic je místní část Sluková, kterou protéká Merboltický potok. Osada je v současné době neobydlená.

Rozvoj obce se nepředpokládá.

## B.2 Demografický vývoj

Bydlící obyvatelé	Počet bydlících obyvatel					
	2002	2005	2011	2018	2025	2030
trvale bydlící	409	406	410	394	379	369
přechodně bydlící	510	510	0	0	0	0
<b>celkem</b>	<b>919</b>	<b>916</b>	<b>410</b>	<b>394</b>	<b>379</b>	<b>369</b>

## C. VODOVODY

### C.1 Počet obyvatel připojených na vodovod

Počet připojených obyvatel					
2002	2005	2011	2018	2025	2030
280	301	337	280	318	350

### C.2 Vodovody – popis stávajícího stavu

Valkeřice jsou zásobeny z místního vodovodu Valkeřice (M-DC.024) z pěti samostatných zdrojů s akumulací pro jednotlivá tlaková pásma.

1. Z pramenní jímky potrubím DN 90 do VDJ Za Kupcem 6 m<sup>3</sup> (H-321,70 m n.m.) a potrubím 6/4" do části obce.
2. Ze dvou pramenních jímek do sběrné jímky odtud potrubím 2" do VDJ Za MNV 40 m<sup>3</sup> (H-447,37 m n.m.) a potrubím DN 100 do části obce
3. Ze tří pramenních jímek přímo do VDJ Za kostelem 2x 15 m<sup>3</sup> (H-463,23 m n.m.) a dále potrubím 2" do části obce
4. Z pramenní jímky potrubím 6/4" do VDJ Za školou 20 m<sup>3</sup> (H-371,76 m n.m.) a potrubím 6/4" do části obce.
5. Z pramenní jímky kameninovým potrubím DN 50 mm do VDJ Za Urbanem 5 m<sup>3</sup> (H-387,68 m n.m.) a potrubím 6/4" do části obce.

V současné době je zásobováno pitnou vodu 71% trvale bydlících obyvatel. Ostatní obyvatelé jsou zásobováni individuálně ze studní.

Vodovod je v majetku obce Valkeřice a jeho provozovatelem je firma P. Choura – Velké Březno.

## C.3 Vodovody – popis návrhového stavu

S ohledem na stáří a na vysoký podíl vody nefakturované a specifické úniky vody z potrubí se v obci Valkeřice předpokládá do roku 2030 provedení opatření, která povedou ke snížení podílu vody nefakturované na celkové spotřebě vody. Před rozhodnutím o přípravě rekonstrukce bude nutné posoudit příčiny vyšších hodnot vody nefakturované a prověřit technický a provozní stav rozvodné sítě a případně navrhnout rekonstrukci rozvodné sítě. Objem investičních nákladů, který je potřebný na realizaci těchto opatření je vyjádřen formou návrhu rekonstrukce rozvodné sítě v obci.

Ve výhledu po roce 2030, lze předpokládat požadavek na dostavbu vodovodu pro cca 120 trvale žijících obyvatel s novou zástavbou a posílením vodního zdroje.

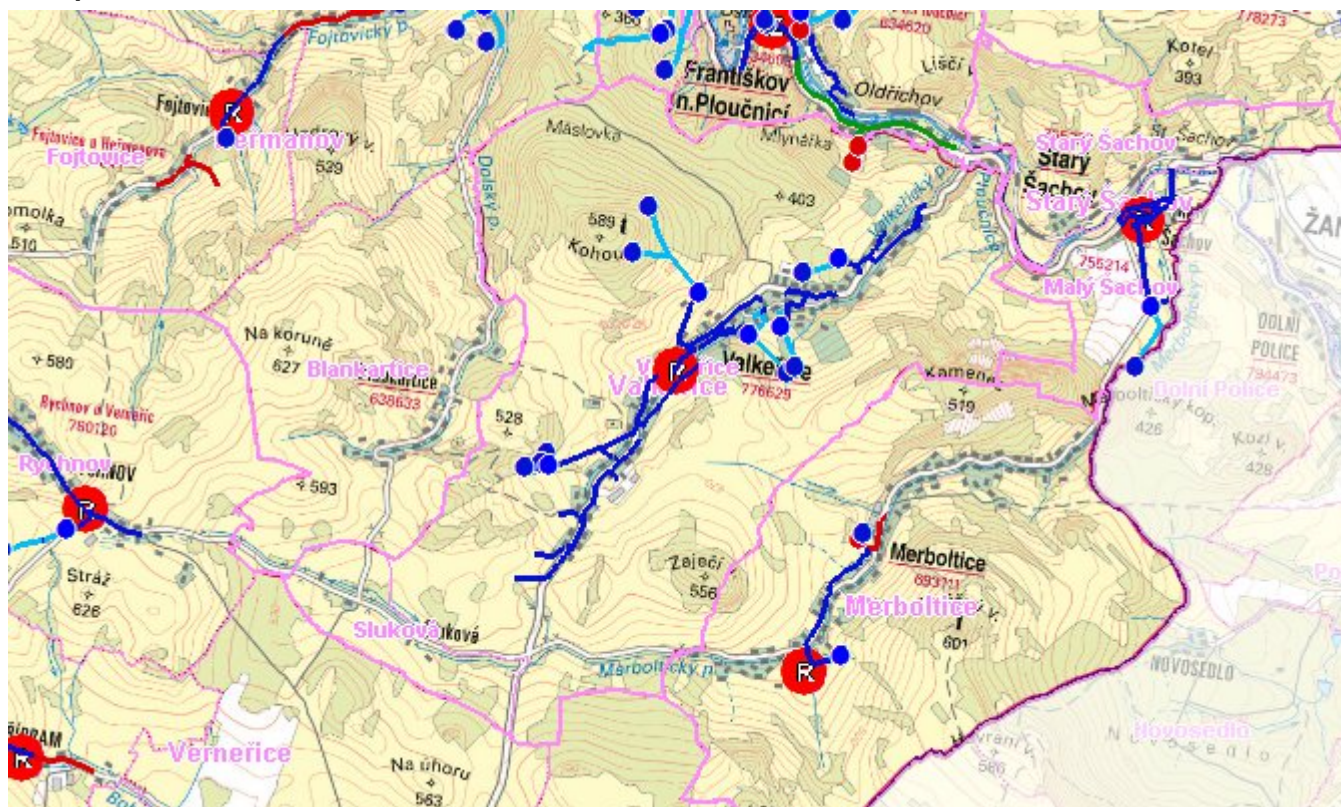
## C.4 Nouzové zásobování vodou za krizové situace

Pro zajištění krizového zásobování vodou byly vytipovány na Děčínsku lokality Čertova voda, Dolní Žleb, Hřensko a Bělá. Přímo v obci není náhradní zdroj pitné vody.

Nouzové zásobování **pitnou vodou** bude zajišťováno dopravou pitné vody v množství maximálně 15 l/den×obyvatele cisternami v rámci závodu Severočeské vodovody a kanalizace, a.s. Nouzové zásobení pitnou vodou bude možno doplňovat balenou vodou.

Nouzové zásobování **užitkovou vodou** bude zajišťováno z vodovodu pro veřejnou potřebu. Při využívání zdrojů pro zásobení užitkovou vodou se bude postupovat podle pokynů územně příslušného hygienika.

## Mapa



## Bodové objekty

Typ	Stav	Identifikátor	Popis	Objem	Objem - popis	Usnesení
Vodní zdroj	Stav	ZD.DC 024/2	ZD.DC 024/2			PRVK\2021
Vodní zdroj	Stav	ZD.DC 024/2	ZD.DC 024/2			PRVK\2021
Vodní zdroj	Stav	ZD.DC 024/5	ZD.DC 024/5			PRVK\2021
Vodní zdroj	Stav	ZD.DC 024/4	ZD.DC 024/4			PRVK\2021
Vodní zdroj	Stav	ZD.DC 024/1	ZD.DC 024/1			PRVK\2021
Vodní zdroj	Stav	ZD.DC 024/3	ZD.DC 024/3			PRVK\2021
Vodní zdroj	Stav	ZD.DC 024/3	ZD.DC 024/3			PRVK\2021
Vodní zdroj	Stav	ZD.DC 024/3	ZD.DC 024/3			PRVK\2021
Vodojem zemní	Stav	VDJ.DC 024/3	VDJ-ZA KOSTELEM	30	30 m3	PRVK\2021
Vodojem zemní	Stav	VDJ.DC 024/5	VDJ-ZA URBANEM	5	5 m3	PRVK\2021
Vodojem zemní	Stav	VDJ.DC 024/4	VDJ-ZA ŠKOLOU	20	20 m3	PRVK\2021
Vodojem zemní	Stav	VDJ.DC 024/1	VDJ-NOVÝ	6	6 m3	PRVK\2021
Vodojem zemní	Stav	VDJ.DC 024/2	VDJ-ZA MNV	40	40 m3	PRVK\2021

## D. KANALIZACE A ČOV

### D.1 Počet obyvatel připojených na ČOV

Počet připojených obyvatel					
2002	2005	2011	2018	2025	2030
0	0	0	0	0	0

### D.2 Kanalizace – popis stávajícího stavu

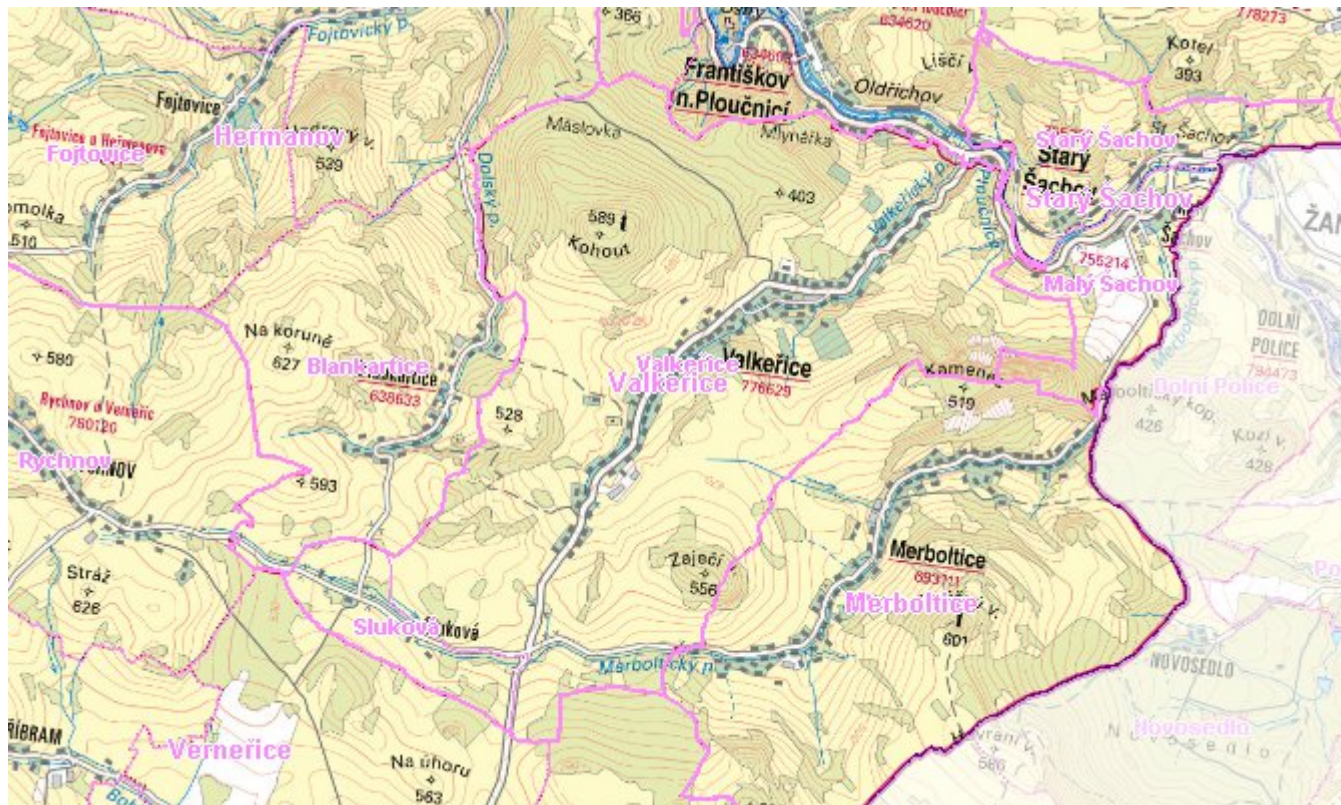
V obci není vybudovaná kanalizační síť. 50% obyvatel má bezodtokové jímky s vyvážením na ČOV Děčín (20 km), 44% obyvatel má septiky s přepadem do vodoteče, 6% obyvatel má domovní mikročistírny s odtokem do vodoteče.

Dešťové vody jsou odváděny pomocí příkopů, struh a propustků do místních vodotečí nebo jsou vsakovány do terénu.

## D.3 Kanalizace – popis návrhového stavu

V obci se i nadále uvažuje s individuálním likvidováním splaškových vod. Stávající systém kanalizace zůstane zachován, postupně bude nahrazován systémem individuálních čistíren. Případně pomocí bezodtokových jímek s odvozem splašků na ČOV Děčín nebo septiků s doplněním o dočišťovací stupeň.

### Mapa



### Bodové objekty

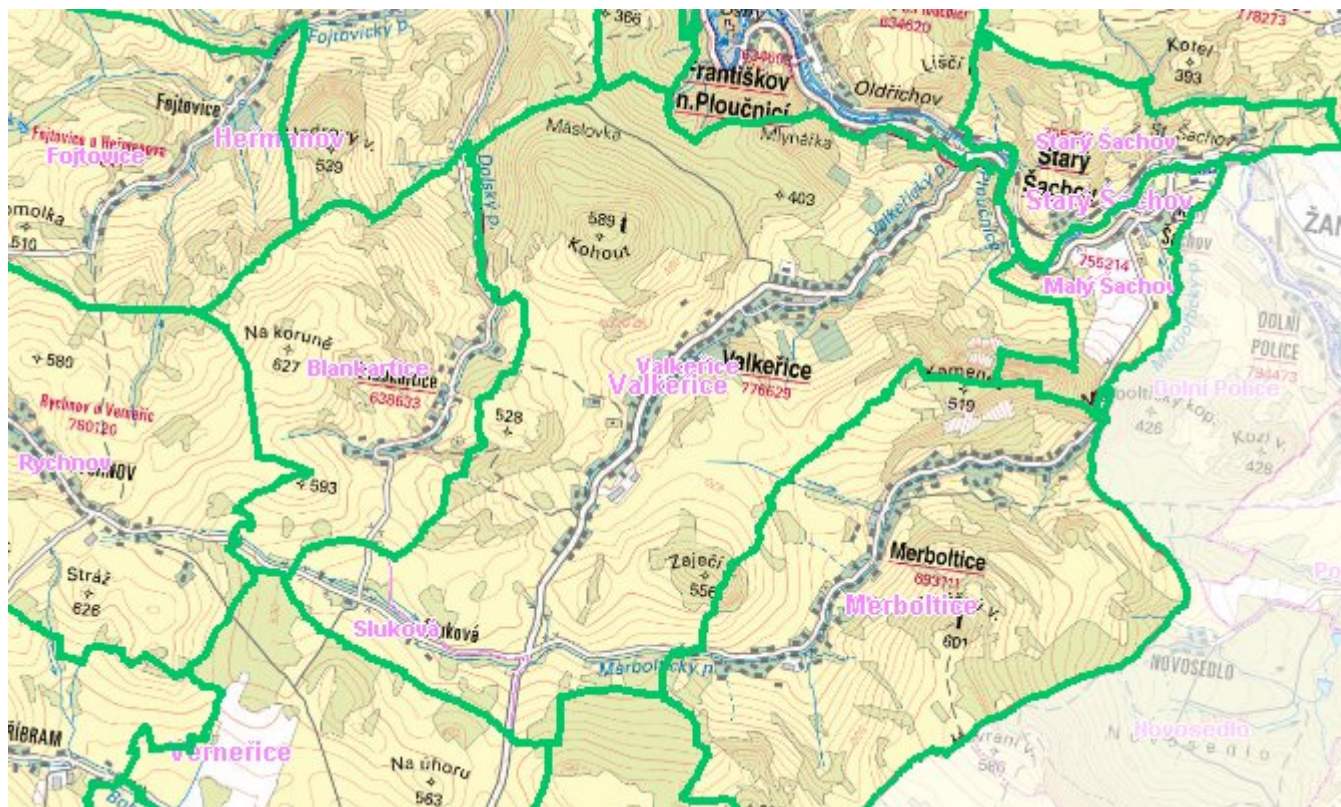
Ke kartě nejsou přiřazeny žádné bodové objekty typu kanalizace

## E. EKONOMICKÁ ČÁST

Předpokládané investiční náklady v letech 2018 - 2030 [tis. Kč]

Typ investice		
Vodovody	Kanalizace	Celkem
3 864,0	0,0	3 864,0

# Mapa



## F. VODOPRÁVNÍ ROZHODNUTÍ

Vodoprávní úřad	ČJ	Popis rozhodnutí	Výroky	Datum vydání	Soubory
-----------------	----	------------------	--------	--------------	---------