

# Valkeřice - CZ042.3502.4202.0039.01

## A. OBEC

### Valkeřice

<b>Číslo obce PRVKUK</b>	0039
<b>Kód obce PRVKUK</b>	CZ042.3502.4202.0039
<b>Kód obce</b>	562874
<b>Číslo ORP (ČSÚ)</b> <b>Název ORP</b>	728 (4202) Děčín



### Členění obce

<b>Úplný kód části obce PRVKUK</b>	<b>Název části obce</b>	<b>Kód části obce PRVKUK</b>	<b>Kód části obce RÚIAN</b>
CZ042.3502.4202.0039.01	Valkeřice	17662	176621
CZ042.3502.4202.0039.02	Sluková	17661	176613

## B. CHARAKTERISTIKA OBCE

### B.1 Základní informace o obci

Obec Valkeřice leží jihovýchodně od Děčína, v nadmořských výškách 280,00 – 504,00 m n. m. Jedná se o obec do 410 trvale žijících obyvatel s 123 rekreačními objekty. Zástavba je rozptýlená podél místních komunikací a Valkeřického potoka, venkovského charakteru, zástavbou rodinnými domy. Obcí dále protékají tři místní potoky, z toho jeden se nachází jižně od obce. Území náleží do povodí řeky Labe a CHKO České středohoří.

Součástí Valkeřic je místní část Sluková, kterou protéká Merboltický potok. Osada je v současné době neobydlená.

Rozvoj obce se nepředpokládá.

## B.2 Demografický vývoj

Bydlící obyvatelé	Počet bydlících obyvatel					
	2002	2005	2011	2018	2025	2030
trvale bydlící	409	406	403	400	-	-
přechodně bydlící	510	510	510	510	-	-
<b>celkem</b>	<b>919</b>	<b>916</b>	<b>913</b>	<b>910</b>	-	-

## C. VODOVODY

### C.1 Počet obyvatel připojených na vodovod

Počet připojených obyvatel					
2002	2005	2011	2018	2025	2030
280	301	337	380	-	-

### C.2 Vodovody – popis stávajícího stavu

Valkeřice jsou zásobeny z místního vodovodu Valkeřice (M-DC.024) z pěti samostatných zdrojů s akumulací pro jednotlivá tlaková pásma.

1. Z pramenní jímky potrubím DN 90 do VDJ Za Kupcem 6 m<sup>3</sup> (H-321,70 m n.m.) a potrubím 6/4" do části obce.
2. Ze dvou pramenních jímek do sběrné jímky odtud potrubím 2" do VDJ Za MNV 40 m<sup>3</sup> (H-447,37 m n.m.) a potrubím DN 100 do části obce
3. Ze tří pramenních jímek přímo do VDJ Za kostelem 2x 15 m<sup>3</sup> (H-463,23 m n.m.) a dále potrubím 2" do části obce
4. Z pramenní jímky potrubím 6/4" do VDJ Za školou 20 m<sup>3</sup> (H-371,76 m n.m.) a potrubím 6/4" do části obce.
5. Z pramenní jímky kameninovým potrubím DN 50 mm do VDJ Za Urbanem 5 m<sup>3</sup> (H-387,68 m n.m.) a potrubím 6/4" do části obce.

V současné době je zásobováno pitnou vodu 71% trvale bydlících obyvatel. Ostatní obyvatelé jsou zásobováni individuálně ze studní.

Vodovod je v majetku obce Valkeřice a jeho provozovatelem je firma P. Choura – Velké Březno.

### C.3 Vodovody – popis návrhového stavu

Vzhledem ke stáří vodovodu a nevyhovujícím profilům je nutná postupná rekonstrukce sítí DN 32 – DN 80 v délce cca 5100 m. Ve výhledu, po roce 2015, lze předpokládat požadavek na dostavbu vodovodu pro cca 120 trvale žijících obyvatel s novou zástavbou a posílením vodního zdroje.

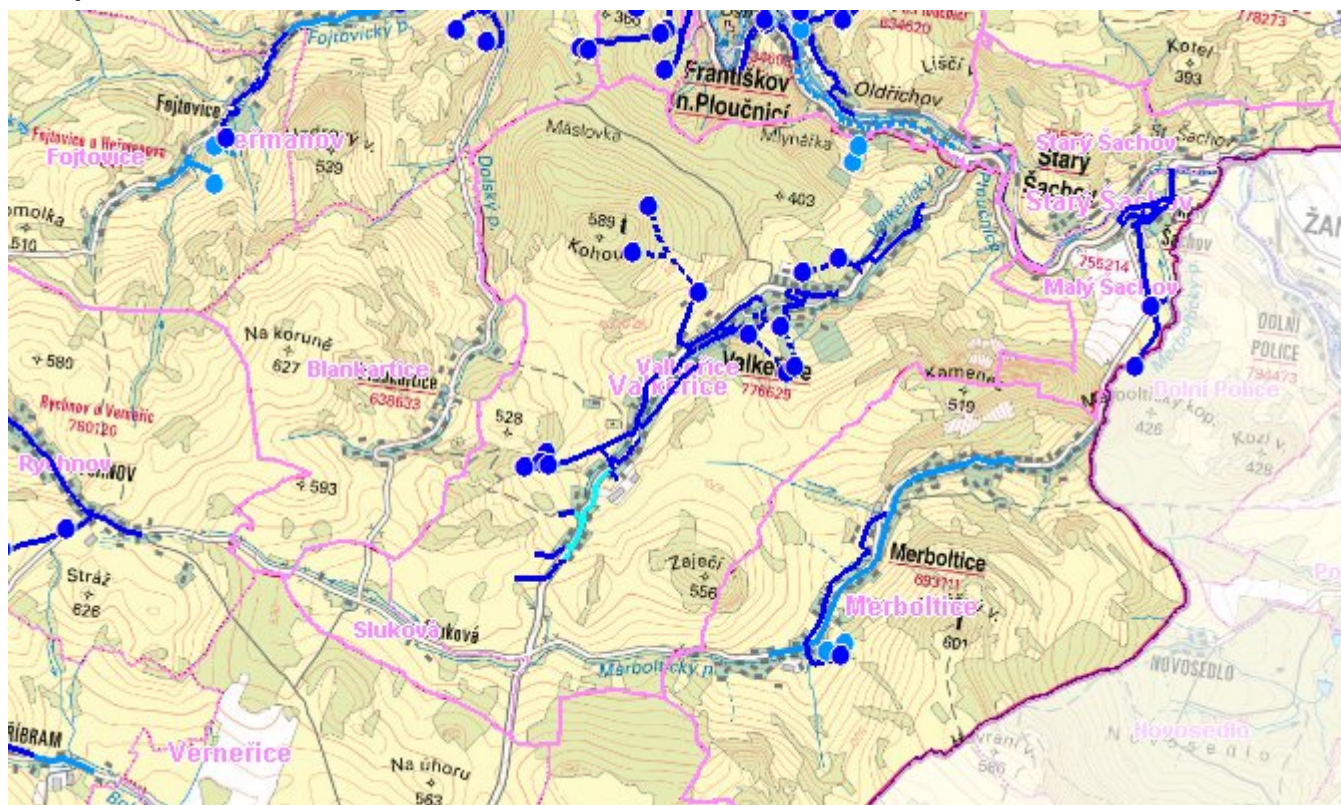
## C.4 Nouzové zásobování vodou za krizové situace

Pro zajištění krizového zásobování vodou byly vytipovány na Děčínsku lokality Čertova voda, Dolní Žleb, Hřensko, Bynov DN 3a, DN 3b a Bělá. Přímo v obci není náhradní zdroj pitné vody.

Nouzové zásobování **pitnou vodou** bude zajišťováno dopravou pitné vody v množství maximálně 15 l/den×obyvatele cisternami v rámci závodu Severočeské vodovody a kanalizace, a.s. Nouzové zásobení pitnou vodou bude možno doplňovat balenou vodou.

Nouzové zásobování **užitkovou vodou** bude zajišťováno z vodovodu pro veřejnou potřebu. Při využívání zdrojů pro zásobení užitkovou vodou se bude postupovat podle pokynů územně příslušného hygienika.

### Mapa



## Bodové objekty

Typ	Stav	Identifikátor	Popis	Objem	Objem - popis	Usnesení
Čerpací stanice	Návrh					PRVK/2020
Vodní zdroj	Stav	ZD.DC 024/2	ZD.DC 024/2			PRVK/2020
Vodní zdroj	Stav	ZD.DC 024/2	ZD.DC 024/2			PRVK/2020
Vodní zdroj	Stav	ZD.DC 024/5	ZD.DC 024/5			PRVK/2020
Vodní zdroj	Stav	ZD.DC 024/4	ZD.DC 024/4			PRVK/2020
Vodní zdroj	Stav	ZD.DC 024/1	ZD.DC 024/1			PRVK/2020
Vodní zdroj	Stav	ZD.DC 024/3	ZD.DC 024/3			PRVK/2020
Vodní zdroj	Stav	ZD.DC 024/3	ZD.DC 024/3			PRVK/2020
Vodní zdroj	Stav	ZD.DC 024/3	ZD.DC 024/3			PRVK/2020
Vodojem	Návrh				2x30 m <sup>3</sup>	PRVK/2020
Vodojem	Stav	VDJ.DC 024/3	VDJ.DC 024/3		30 m <sup>3</sup>	PRVK/2020
Vodojem	Stav	VDJ.DC 024/5	VDJ.DC 024/5		5 m <sup>3</sup>	PRVK/2020
Vodojem	Stav	VDJ.DC 024/4	VDJ.DC 024/4		20 m <sup>3</sup>	PRVK/2020
Vodojem	Stav	VDJ.DC 024/1	VDJ.DC 024/1		6 m <sup>3</sup>	PRVK/2020
Vodojem	Stav	VDJ.DC 024/2	VDJ.DC 024/2		40 m <sup>3</sup>	PRVK/2020

## D. KANALIZACE A ČOV

### D.1 Počet obyvatel připojených na ČOV

Počet připojených obyvatel					
2002	2005	2011	2018	2025	2030
0	0	0	0	-	-

## D.2 Kanalizace – popis stávajícího stavu

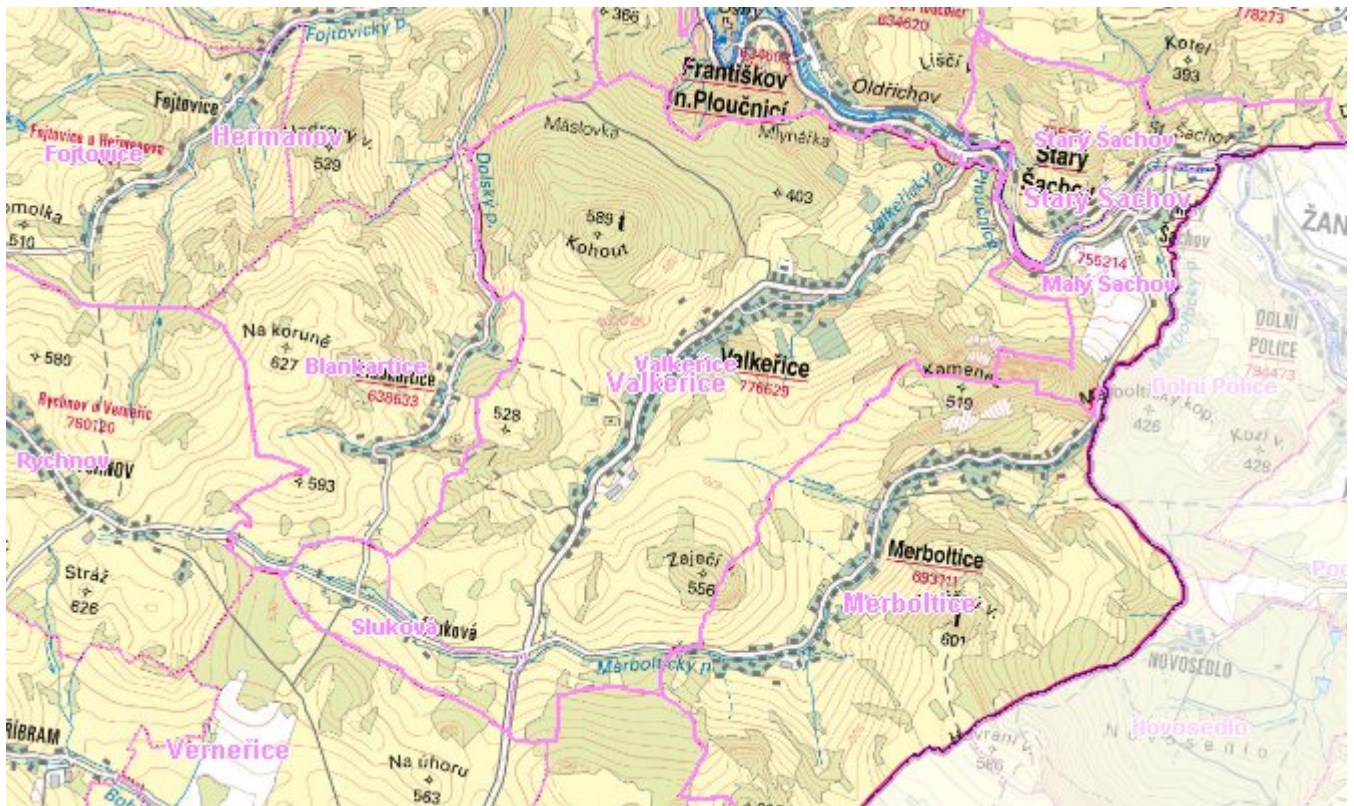
V obci není vybudovaná kanalizační síť. 50% obyvatel má bezodtokové jímky s vyvážením na ČOV Děčín (20 km), 44% obyvatel má septiky s přepadem do vodoteče, 6% obyvatel má domovní mikročistírny s odtokem do vodoteče.

Dešťové vody jsou odváděny pomocí příkopů, struh a propustků do místních vodotečí nebo jsou vsakovány do terénu.

## D.3 Kanalizace – popis návrhového stavu

V obci se i nadále uvažuje s individuálním likvidováním splaškových vod. Stávající systém kanalizace zůstane zachován, postupně bude nahrazován systémem individuálních čistíren. Případně pomocí bezodtokových jímek s odvozem splašků na ČOV Děčín nebo septiků s doplněním o dočišťovací stupeň.

## Mapa



## Bodové objekty

Ke kartě nejsou přiřazeny žádné bodové objekty typu kanalizace

# E. EKONOMICKÁ ČÁST

Předpokládané investiční náklady v letech 2018 - 2030 [tis. Kč]

Typ investice		
Vodovody	Kanalizace	Celkem
1 077,0	858,0	1 935,0

## Mapa

