

Tuchořice - CZ042.3507.4216.0350.02

A. OBEC

Tuchořice

Číslo obce PRVKUK	0350
Kód obce PRVKUK	CZ042.3507.4216.0350
Kód obce	566853
Číslo ORP (ČSÚ) Název ORP	876 (4216) Žatec



Členění obce

Úplný kód části obce PRVKUK	Název části obce	Kód části obce PRVKUK	Kód části obce RÚIAN
CZ042.3507.4216.0350.02	Nečemice	10188	101885

B. CHARAKTERISTIKA OBCE

B.1 Základní informace o obci

Obec Nečemice leží na úbočí pahorkatiny Džbán v Přírodním parku Džbán. Zástavba je tvořena rodinnými domy podél komunikací. Obec se rozkládá v nadmořské výšce 320 - 380 m n. m. Obcí protéká Klučecký potok. Obec náleží do povodí řeky Ohře a svým územím zasahuje do I. ochranného pásma Nečemice. Předpokládá se mírný nárůst počtu trvale bydlících obyvatel. V obci nejsou pracovní příležitosti.

B.2 Demografický vývoj

Bydlící obyvatelé	Počet bydlících obyvatel					
	2002	2005	2011	2018	2025	2030
trvale bydlící	109	111	108	104	100	98
přechodně bydlící	20	20	0	0	0	0
celkem	129	131	108	104	100	98

C. VODOVODY

C.1 Počet obyvatel připojených na vodovod

Počet připojených obyvatel					
2002	2005	2011	2018	2025	2030
109	111	115	91	91	91

C.2 Vodovody – popis stávajícího stavu

Obec Nečemice je zásobována pitnou vodou z místního vodovodu Nečemice M-LN.022. Zdrojem vody je studna Nečemice - horní (stará). Kvalita vody je upravována v ÚV Nečemice, voda je následně čerpána do VDJ Nečemice - 1 x 30 m³ (297,00 / 300,00 m n. m.). Studna - Nečemice dolní (nová), která dodávala vodu přímo do obce, je odstavena. Na vodovod je napojena většina trvale bydlících obyvatel. Majitelem vodárenského zařízení je Severočeská vodárenská společnost a.s. a majetek provozují Severočeské vodovody a kanalizace, a.s..

C.3 Vodovody – popis návrhového stavu

Dle dlouhodobé koncepce rozvoje SVS a.s. č. stavby LN074013 - "Tuchořice, Nečemice - náhrada vodního zdroje "Nečemice horní" (studna)" je navrhováno propojení mezi VDJ Deštnice a VDJ Nečemice výtlačným řadem v délce 3260 m z materiálu PE HD63 a je navrhována ČS ve VDJ Deštnice na max. 2 l/s. Případná realizace návrhu se nepředpokládá do roku 2030.

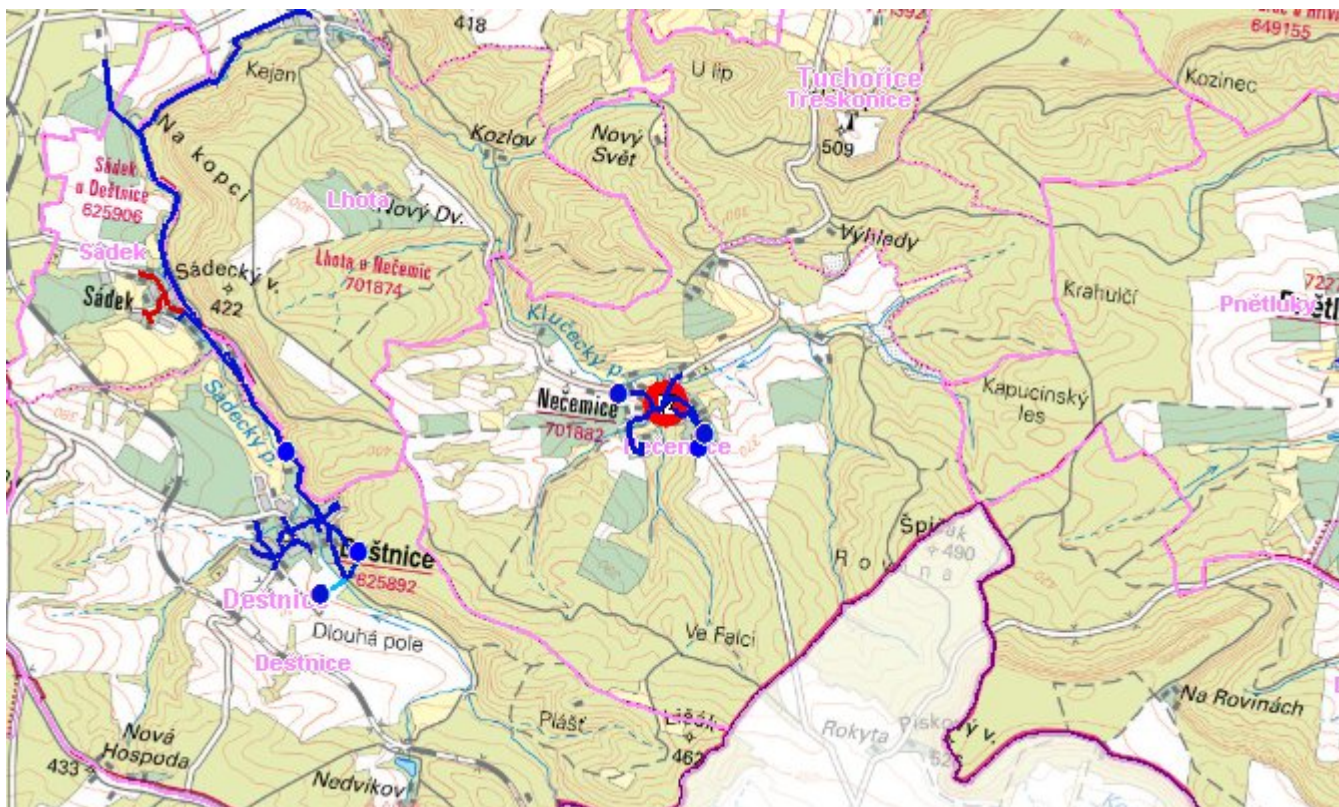
C.4 Nouzové zásobování vodou za krizové situace

Pro zajištění krizového zásobování vodou byly vytipovány podzemní zdroje - Valov a vrty Holedeč 8, 9, 10, 11.

Nouzové zásobování **pitnou vodou** bude zajišťováno dopravou pitné vody v množství maximálně 15 l/den×obyvatele cisternami v rámci závodu Severočeské vodovody a kanalizace, a.s. Zásobení pitnou vodou bude doplňováno balenou vodou.

Nouzové zásobování **užitkovou vodou** bude zajišťováno z veřejného vodovodu. Při využívání zdrojů pro zásobení užitkovou vodou se bude postupovat podle pokynů územně příslušného hygienika.

Mapa



Bodové objekty

Typ	Stav	Identifikátor	Popis	Objem	Objem - popis	Usnesení
Úpravná vody	Stav		UV.LN.022/1 - Nečemice			PRVK\2021
Vodojem zemní	Stav		VDJ Nečemice - VDJ.LN 022/1			PRVK\2021
Vodní zdroj	Stav	Nečemice dolní	studna NEČEMICE DOLNÍ - ZD.LN 022/2 - odstaven			PRVK\2021
Vodní zdroj	Stav	Nečemice horní	studna NEČEMICE HORNÍ - ZD.LN 022/1			PRVK\2021

D. KANALIZACE A ČOV

D.1 Počet obyvatel připojených na ČOV

Počet připojených obyvatel					
2002	2005	2011	2018	2025	2030
0	0	0	0	0	0

D.2 Kanalizace – popis stávajícího stavu

Obec Nečemice nemá kanalizační síť. Odpadní vody od 60 % trvale bydlících obyvatel jsou akumulovány v bezodtokových jímkách s vyvážením na ČOV Žatec. Odpadní vody od 15 % trvale bydlících obyvatel jsou odpadní vody zachycovány v septicích se vsakováním a 25 % má septiky s odtokem do povrchových vod.

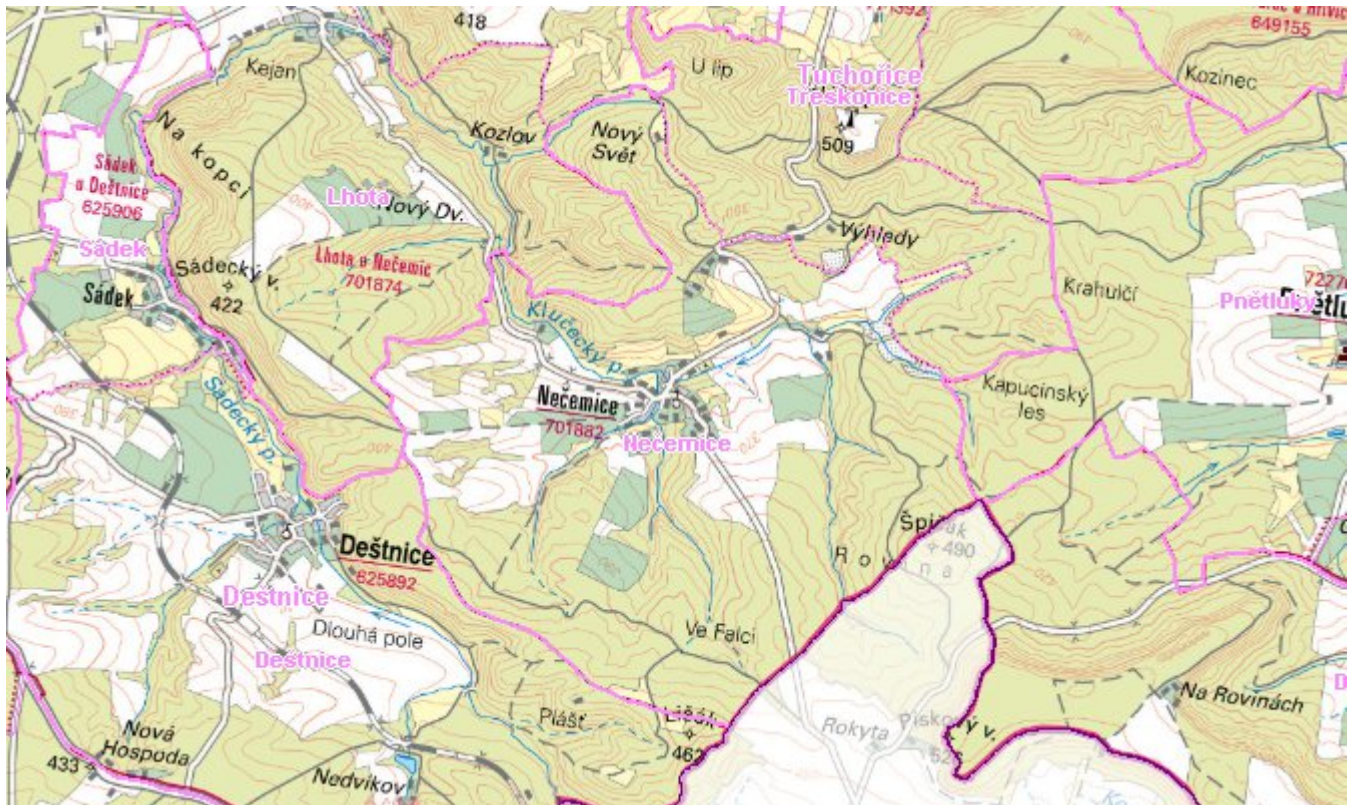
D.3 Kanalizace – popis návrhového stavu

S ohledem na velikost obce Nečemice není investičně a provozně výhodné budovat kanalizační systém a ČOV.

V cílovém roce 2030 zůstane zachován stávající způsob likvidace odpadních vod.

Při splnění určitých podmínek je případně možné též akceptovat ve stávající zástavbě využití domovních vícekomorových septiků se zemním filtrem nebo balených domovních ČOV za podmínky, že k zasakování nebude docházet v ochranném pásmu vodního zdroje. Je nutné upřednostňovat hromadné napojení skupin nemovitostí na společné zařízení pro více objektů. K individuálnímu řešení pro samostatné objekty lze přistupovat zcela výjimečně na základě předchozí vodohospodářské studie řešeného území, kterou je nutné koordinovaně projednat se správcí povodí a ochranných pásem vodních zdrojů.

Mapa



Bodové objekty

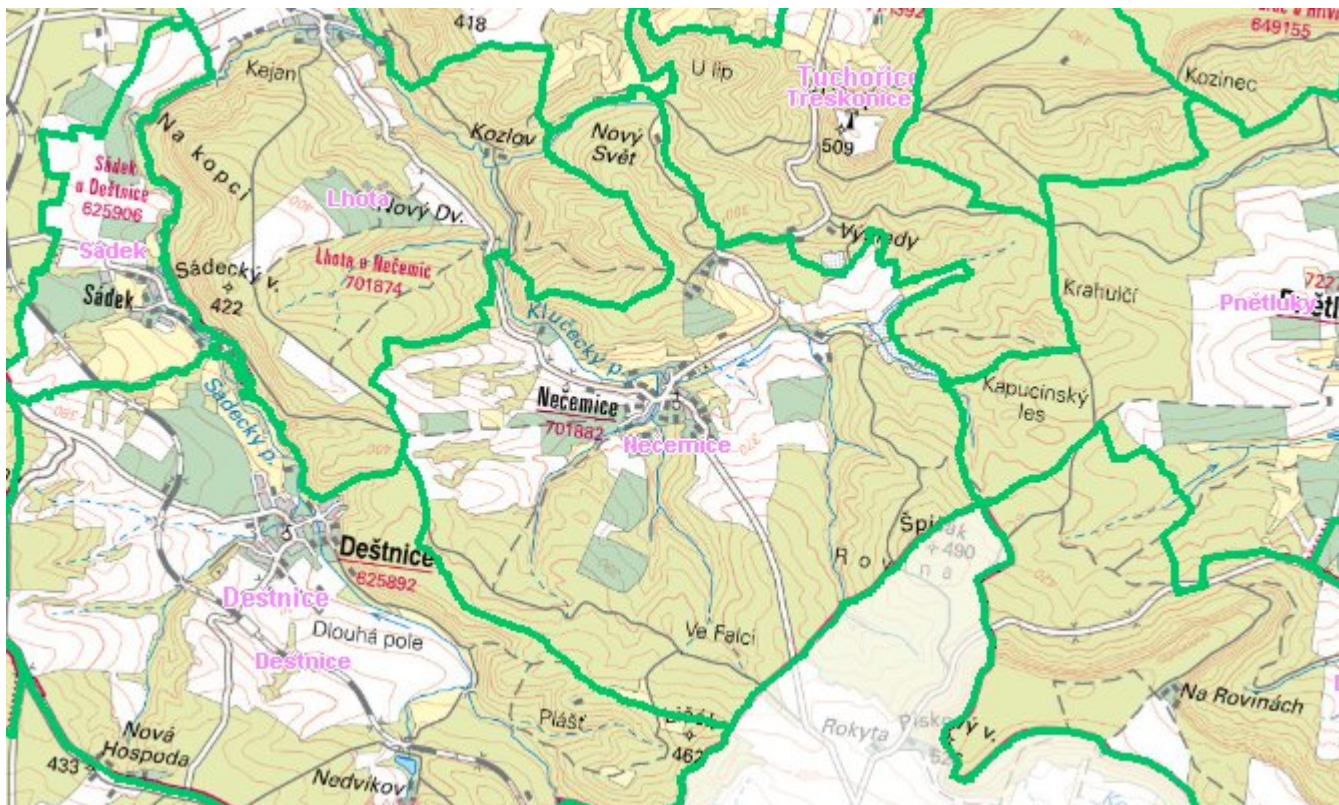
Ke kartě nejsou přiřazeny žádné bodové objekty typu kanalizace

E. EKONOMICKÁ ČÁST

Předpokládané investiční náklady v letech 2018 - 2030 [tis. Kč]

Typ investice		
Vodovody	Kanalizace	Celkem
0,0	0,0	0,0

Mapa



F. VODOPRÁVNÍ ROZHODNUTÍ

Vodoprávní úřad	ČJ	Popis rozhodnutí	Výroky	Datum vydání	Soubory
-----------------	----	------------------	--------	--------------	---------