

# Starý Šachov - CZ042.3502.4202.0037.01

## A. OBEC

### Starý Šachov

Číslo obce PRVKUK	0037
Kód obce PRVKUK	CZ042.3502.4202.0037
Kód obce	545538
Číslo ORP (ČSÚ) Název ORP	728 (4202) Děčín



### Členění obce

Úplný kód části obce PRVKUK	Název části obce	Kód části obce PRVKUK	Kód části obce RÚIAN
CZ042.3502.4202.0037.01	Starý Šachov	15522	155225

## B. CHARAKTERISTIKA OBCE

### B.1 Základní informace o obci

Obec Starý Šachov leží jihovýchodně od Děčína na pravém břehu Ploučnice, v nadmořských výškách 230,00 - 255,00 m n.m. Jedná se o obec do 60 trvale žijících obyvatel a 16 rekreačními objekty. Zástavba rodinnými domky venkovského charakteru je rozptýlená podél místních komunikací. Obcí protéká Ploučnice a dva místní potoky a další potok teče východně od obce. Území náleží do povodí Labe a CHKO České Středohoří. Nepředpokládá se rozvoj obce, pouze mírný rozvoj v oblasti turistického ruchu.

## B.2 Demografický vývoj

Bydlící obyvatelé	Počet bydlících obyvatel					
	2002	2005	2011	2018	2025	2030
trvale bydlící	55	53	57	154	148	144
přechodně bydlící	32	32	0	0	0	0
<b>celkem</b>	<b>87</b>	<b>85</b>	<b>57</b>	<b>154</b>	<b>148</b>	<b>144</b>

## C. VODOVODY

### C.1 Počet obyvatel připojených na vodovod

Počet připojených obyvatel					
2002	2005	2011	2018	2025	2030
0	0	0	0	0	0

### C.2 Vodovody – popis stávajícího stavu

V obci není vodovodní síť pro veřejnou potřebu. Zásobování pitnou vodou je individuální pomocí studní. Pouze šest chalup je napojeno na vodovod z místní studny. Tento vodovod nemá statut vodovodu pro veřejnou potřebu. Jeden objekt (bývalá hospoda) je napojen přípojkou dl. 20 m z vodovodní sítě Malého Šachova (3 obyvatelé).

### C.3 Vodovody – popis návrhového stavu

Do budoucna se i nadále předpokládá individuální zásobení pitnou vodou- domovní studny.

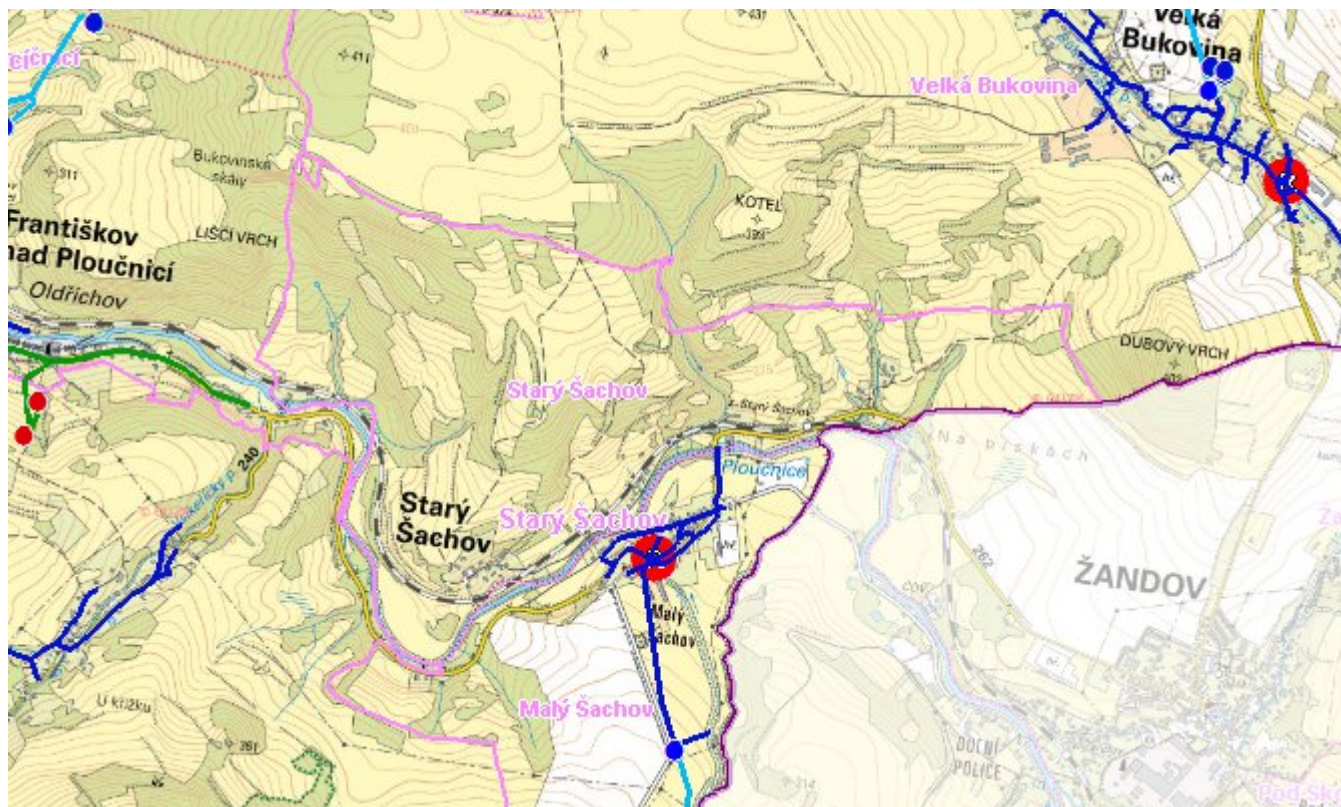
### C.4 Nouzové zásobování vodou za krizové situace

Pro zajištění krizového zásobování vodou byly vytipovány na Děčínsku lokality Čertova voda, Dolní Žleb, Hřensko a Bělá. Přímo v obci není náhradní zdroj pitné vody.

Nouzové zásobování **pitnou vodou** bude zajišťováno dopravou pitné vody v množství maximálně 15 l/den×obyvatele cisternami v rámci závodu Severočeské vodovody a kanalizace, a.s. Nouzové zásobení pitnou vodou bude možno doplňovat balenou vodou.

Nouzové zásobování **užitkovou vodou** bude zajišťováno ze stávajících veřejných a domovních studní. Při využívání zdrojů pro zásobení užitkovou vodou se bude postupovat podle pokynů územně příslušného hygienika.

## Mapa



## Bodové objekty

Ke kartě nejsou přiřazeny žádné bodové objekty typu vodovod

## D. KANALIZACE A ČOV

### D.1 Počet obyvatel připojených na ČOV

Počet připojených obyvatel					
2002	2005	2011	2018	2025	2030
0	0	0	0	0	0

### D.2 Kanalizace – popis stávajícího stavu

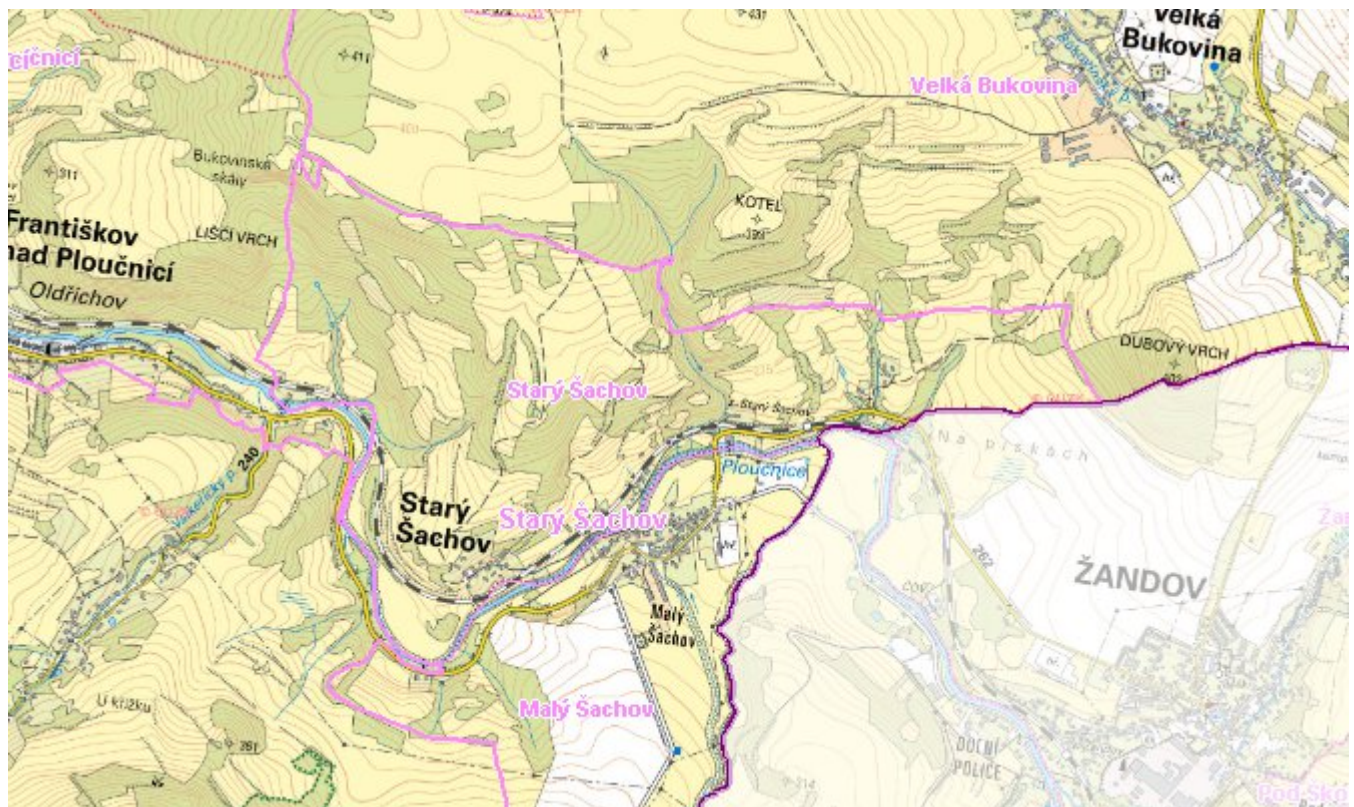
V obci není vybudovaná kanalizační síť. 80% obyvatel má bezodtokové jímky s vyvážením na ČOV Děčín (15 km), 15% obyvatel má septiky s přepadem do vodoteče, 5% obyvatel má septiky s přepadem vsakováním

Dešťové vody jsou odváděny pomocí příkopů, struh, propustků do místních vodotečí nebo vsakovány.

### D.3 Kanalizace – popis návrhového stavu

V obci se i nadále uvažuje s individuálním likvidováním splaškových vod. Stávající systém kanalizace zůstane zachován, postupně bude nahrazován systémem individuálních čistíren. Případně pomocí bezodtokových jímek s odvozem splašků na ČOV Děčín nebo septiků s doplněním o dočišťovací stupeň.

## Mapa



## Bodové objekty

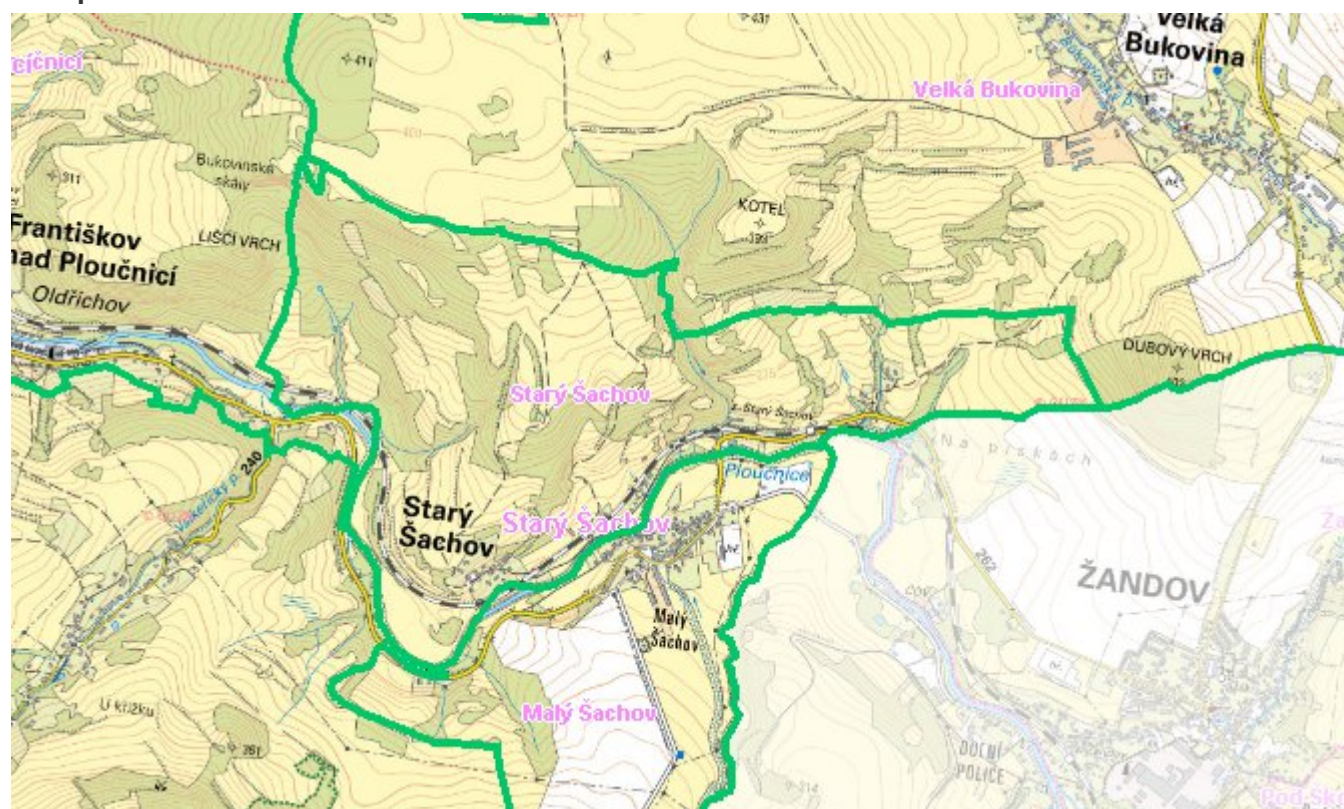
Ke kartě nejsou přiřazeny žádné bodové objekty typu kanalizace

## E. EKONOMICKÁ ČÁST

Předpokládané investiční náklady v letech 2018 - 2030 [tis. Kč]

Typ investice		
Vodovody	Kanalizace	Celkem
0,0	0,0	0,0

## Mapa



## F. VODOPRÁVNÍ ROZHODNUTÍ

Vodoprávní úřad	ČJ	Popis rozhodnutí	Výroky	Datum vydání	Soubory
-----------------	----	------------------	--------	--------------	---------