

Měcholupy - CZ042.3507.4216.0347.04

A. OBEC

Měcholupy

| | |
|------------------------------|----------------------|
| Číslo obce PRVKUK | 0347 |
| Kód obce PRVKUK | CZ042.3507.4216.0347 |
| Kód obce | 566454 |
| Číslo ORP (ČSÚ) Název ORP | 876 (4216) Žatec |



Členění obce

| Úplný kód části obce PRVKUK | Název části obce | Kód části obce PRVKUK | Kód části obce RÚIAN |
|-----------------------------|------------------|-----------------------|----------------------|
| CZ042.3507.4216.0347.04 | Želeč | 19583 | 195839 |

B. CHARAKTERISTIKA OBCE

B.1 Základní informace o obci

Obec Želeč leží na úbočí pahorkatiny Džbán v Přírodním parku Džbán. Zástavba je tvořena rodinnými domy podél komunikací. Obec se rozkládá v nadmořské výšce 325 – 360 m n. m. Obec náleží do povodí řeky Ohře. Předpokládá se mírný nárůst počtu trvale bydlících obyvatel. V obci jsou malé pracovní příležitosti.

B.2 Demografický vývoj

| Bydlící obyvatelé | Počet bydlících obyvatel | | | | | |
|-------------------|--------------------------|------------|------------|------------|------------|------------|
| | 2002 | 2005 | 2011 | 2018 | 2025 | 2030 |
| trvale bydlící | 234 | 244 | 227 | 218 | 209 | 204 |
| přechodně bydlící | 105 | 106 | 0 | 0 | 0 | 0 |
| celkem | 339 | 350 | 227 | 218 | 209 | 204 |

C. VODOVODY

C.1 Počet obyvatel připojených na vodovod

| Počet připojených obyvatel | | | | | |
|----------------------------|------|------|------|------|------|
| 2002 | 2005 | 2011 | 2018 | 2025 | 2030 |
| 165 | 185 | 221 | 217 | 209 | 204 |

C.2 Vodovody – popis stávajícího stavu

Obec Želeč je zásobována pitnou vodou ze skupinového vodovodu Holedeč SK-LN.019 vodovodem SK-LN.019.6 z VDJ Želeč – 1 x 100 m³ (374,50 / 378,50 m n. m.), který je zásobován z VDJ Měcholupy – 1 x 150 m³ (301,00 / 305,00 m n. m.), do kterého přitéká voda z ÚV Holedeč. Majitelem vodárenského zařízení je Severočeská vodárenská společnost a.s. a majetek provozují Severočeské vodovody a kanalizace, a.s.

C.3 Vodovody – popis návrhového stavu

S ohledem na vysoký podíl vody nefakturované a specifické úniky vody z potrubí se v obci Želeč předpokládá do roku 2030 provedení opatření, která povedou ke snížení podílu vody nefakturované na celkové spotřebě vody. Před rozhodnutím o přípravě rekonstrukce bude nutné posoudit příčiny vyšších hodnot vody nefakturované a prověřit technický a provozní stav rozvodné sítě a případně navrhnout rekonstrukci rozvodné sítě. Objem investičních nákladů, který je potřebný na realizaci těchto opatření je vyjádřen formou návrhu rekonstrukce rozvodné sítě v obci.

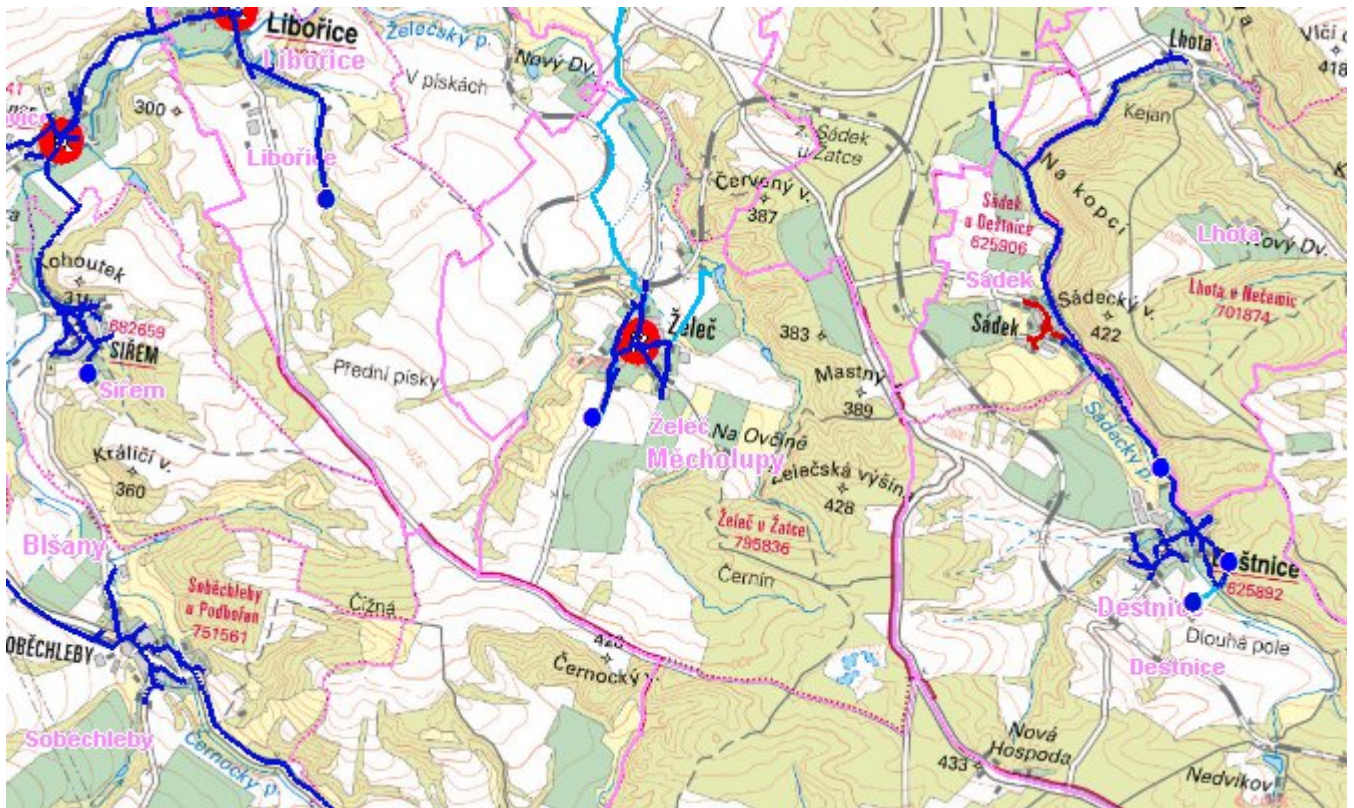
C.4 Nouzové zásobování vodou za krizové situace

Pro zajištění krizového zásobování vodou byly vytipovány podzemní zdroje – Valov a vrty Holedeč 8, 9, 10, 11.

Nouzové zásobování **pitnou vodou** bude zajišťováno dopravou pitné vody v množství maximálně 15 l/den×obyvatele cisternami v rámci závodu Severočeské vodovody a kanalizace, a.s. Zásobení pitnou vodou bude doplňováno balenou vodou.

Nouzové zásobování **užitkovou vodou** bude zajišťováno z veřejného vodovodu. Při využívání zdrojů pro zásobení užitkovou vodou se bude postupovat podle pokynů územně příslušného hygienika.

Mapa



Bodové objekty

| Typ | Stav | Identifikátor | Popis | Objem | Objem - popis | Usnesení |
|---------------|------|---------------|--------------------------|-------|---------------|-----------|
| Vodojem zemní | Stav | | VDJ ŽELEČ - VDJ.LN 020/1 | | | PRVK\2021 |

D. KANALIZACE A ČOV

D.1 Počet obyvatel připojených na ČOV

| Počet připojených obyvatel | | | | | |
|----------------------------|------|------|------|------|------|
| 2002 | 2005 | 2011 | 2018 | 2025 | 2030 |
| 0 | 0 | 0 | 0 | 0 | 0 |

D.2 Kanalizace – popis stávajícího stavu

Obec Želeč nemá kanalizační systém. Odpadní vody od 70 % trvale bydlících obyvatel jsou zachycovány v septických s odtokem do dešťové kanalizace, 30 % trvale bydlících obyvatel má bezodtokové jímky s vyvážením na ČOV Žatec.

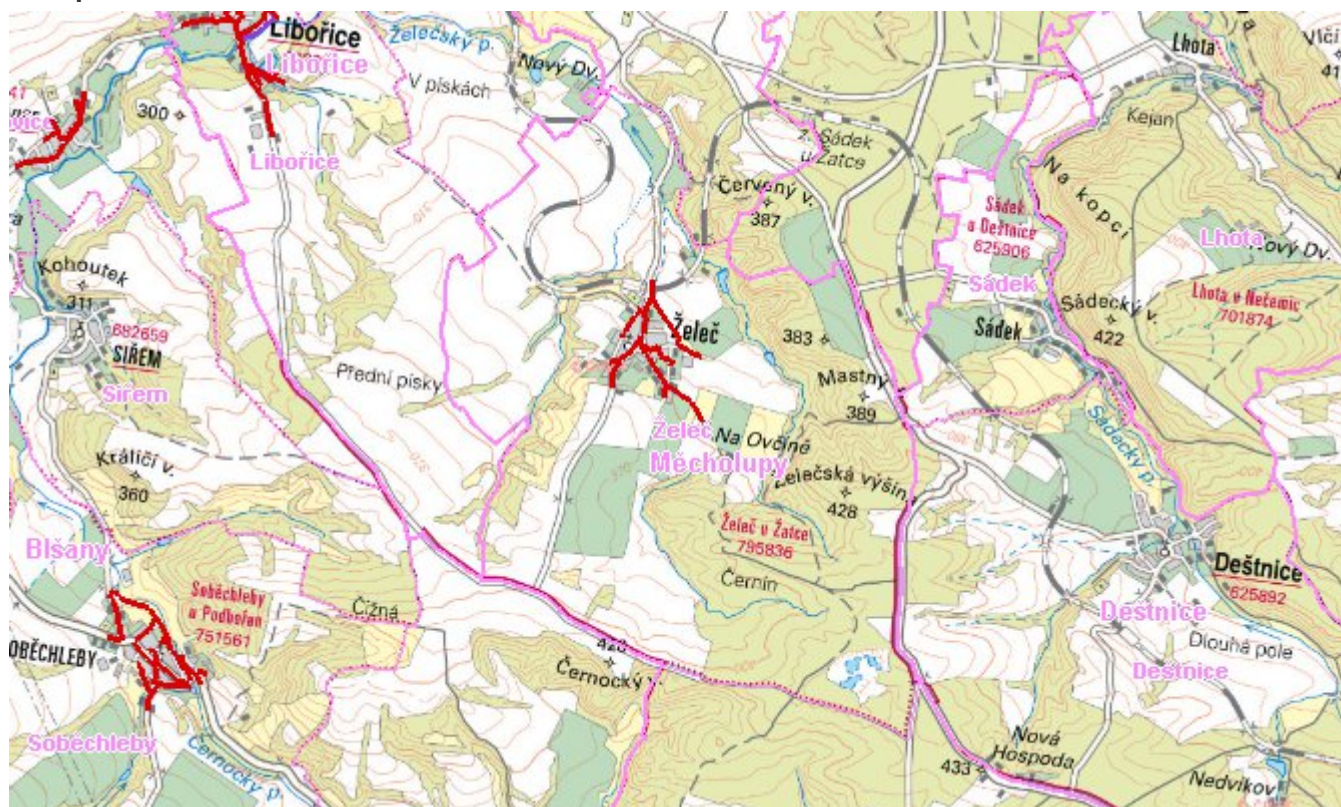
D.3 Kanalizace – popis návrhového stavu

V územním plánu je navržena samostatná oddílná splašková kanalizace z trub PVC DN250 a DN300, ukončená centrální monoblokovou mechanicko-biologickou ČOV. Navržená monobloková ČOV bude bez kalového hospodářství, čerstvé biologické kaly budou akumulovány ve sběrné jímce, zahuštěny a odváženy na kalové hospodářství centrální ČOV Žatec.

Do roku 2030 se tato výstavba nepředpokládá, v obci zůstane zachován stávající způsob likvidace odpadních vod.

Při splnění určitých podmínek je případně možné též akceptovat ve stávající zástavbě využití domovních vícekomorových septiků se zemním filtrem nebo balených domovních ČOV za podmínky, že k zasakování nebude docházet v ochranném pásmu vodního zdroje. Je nutné upřednostňovat hromadné napojení skupin nemovitostí na společné zařízení pro více objektů. K individuálnímu řešení pro samostatné objekty lze přistupovat zcela výjimečně na základě předchozí vodohospodářské studie řešeného území, kterou je nutné koordinovaně projednat se správci povodí a ochranných pásem vodních zdrojů.

Mapa



Bodové objekty

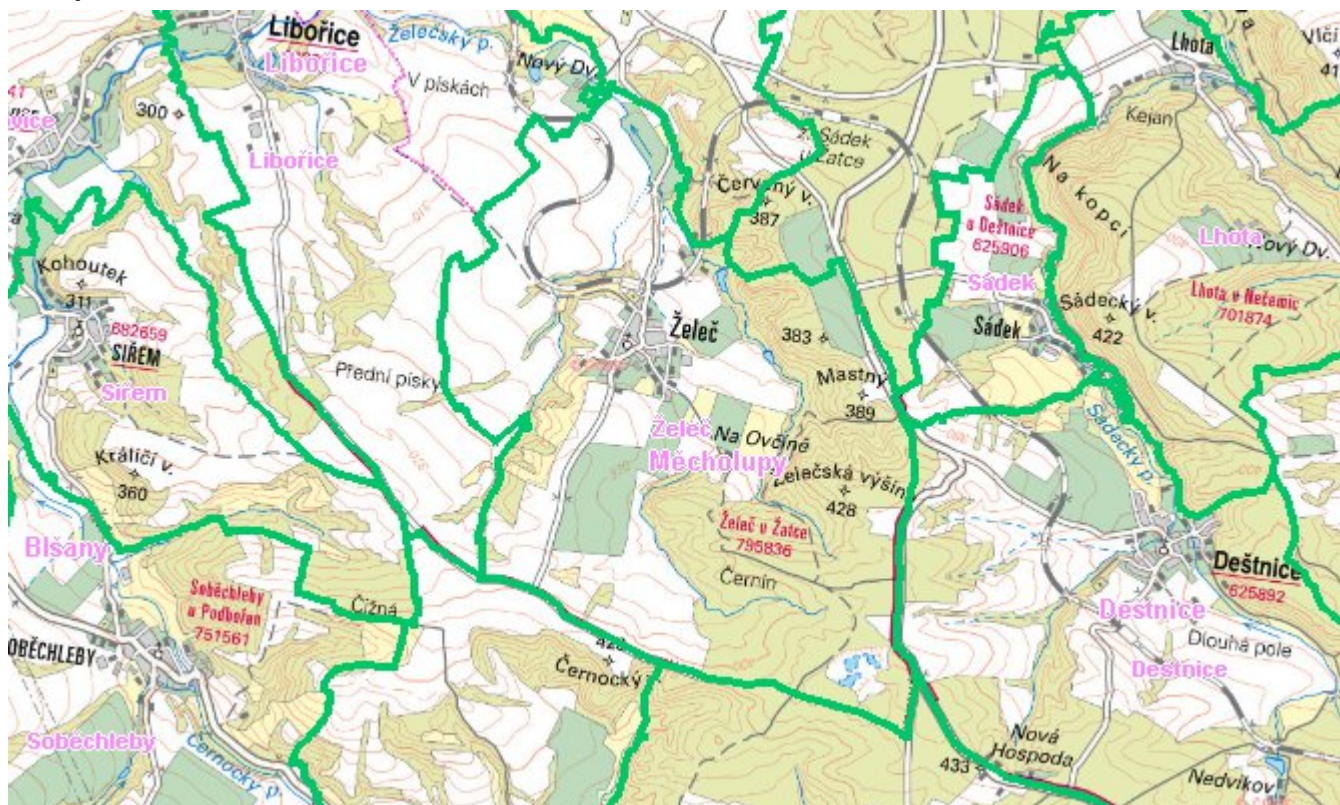
| Typ | Stav | Identifikátor | Popis | Kapacita | Kapacita - popis | Usnesení |
|----------------|-------|---------------|-------------|----------|------------------|-----------|
| ČOV | Návrh | IK-LN.046 | ČOV Želeč | | | PRVK\2021 |
| Výústní objekt | Návrh | | vyúst Želeč | | | PRVK\2021 |

E. EKONOMICKÁ ČÁST

Předpokládané investiční náklady v letech 2018 - 2030 [tis. Kč]

| Typ investice | | |
|---------------|------------|----------|
| Vodovody | Kanalizace | Celkem |
| 10 304,0 | 0,0 | 10 304,0 |

Mapa



F. VODOPRÁVNÍ ROZHODNUTÍ

| Vodoprávní úřad | Čj | Popis rozhodnutí | Výroky | Datum vydání | Soubory |
|-----------------|-----------------|--|-----------------------------------|--------------|---------------------|
| Žatec | MUZA 11490/2013 | Rekonstrukce objektu č.p.44 na Obecní úřad Měcholupy - malá domovní ČOV 6 EO | Další opatření vodoprávního úřadu | 24. 4. 2013 | PDF |