

Měcholupy - CZ042.3507.4216.0347.01

A. OBEC

Měcholupy

Číslo obce PRVKUK	0347
Kód obce PRVKUK	CZ042.3507.4216.0347
Kód obce	566454
Číslo ORP (ČSÚ) Název ORP	876 (4216) Žatec



Členění obce

Úplný kód části obce PRVKUK	Název části obce	Kód části obce PRVKUK	Kód části obce RÚIAN
CZ042.3507.4216.0347.01	Měcholupy	09275	92754

B. CHARAKTERISTIKA OBCE

B.1 Základní informace o obci

Obec Měcholupy leží na úbočí pahorkatiny Džbán v Přírodním parku Džbán. Zástavba je tvořena rodinnými domy podél komunikací. Obec se rozkládá v nadmořské výšce 230 - 280 m n. m. Obcí protéká potok Blšanka. Obec náleží do povodí řeky Ohře. Na území zasahuje II. ochranné pásmo vodního zdroje Holočec. Nachází se zde přírodní park Džbán. Předpokládá se mírný nárůst počtu trvale bydlících obyvatel. V obci jsou malé pracovní příležitosti.

B.2 Demografický vývoj

Bydlící obyvatelé	Počet bydlících obyvatel					
	2002	2005	2011	2018	2025	2030
trvale bydlící	504	519	488	576	568	563
přechodně bydlící	25	29	17	20	20	20
celkem	529	548	505	596	588	583

C. VODOVODY

C.1 Počet obyvatel připojených na vodovod

Počet připojených obyvatel					
2002	2005	2011	2018	2025	2030
504	519	544	515	534	551

C.2 Vodovody – popis stávajícího stavu

Obec Měcholupy je zásobována pitnou vodou ze skupinového vodovodu Holedeč SK-LN.019 vodovodem SK-LN.019.5 z VDJ Měcholupy – 1 x 150 m³ (301,00 / 305,00 m n. m.), do kterého přitéká voda z ÚV Holedeč. Na vodovodní síť je napojena většina obyvatel. Majitelem vodárenského zařízení je Severočeská vodárenská společnost a.s. a majetek provozují Severočeské vodovody a kanalizace, a.s.

C.3 Vodovody – popis návrhového stavu

V současné době obec neuvažuje s výstavbou nové části vodovodní sítě.

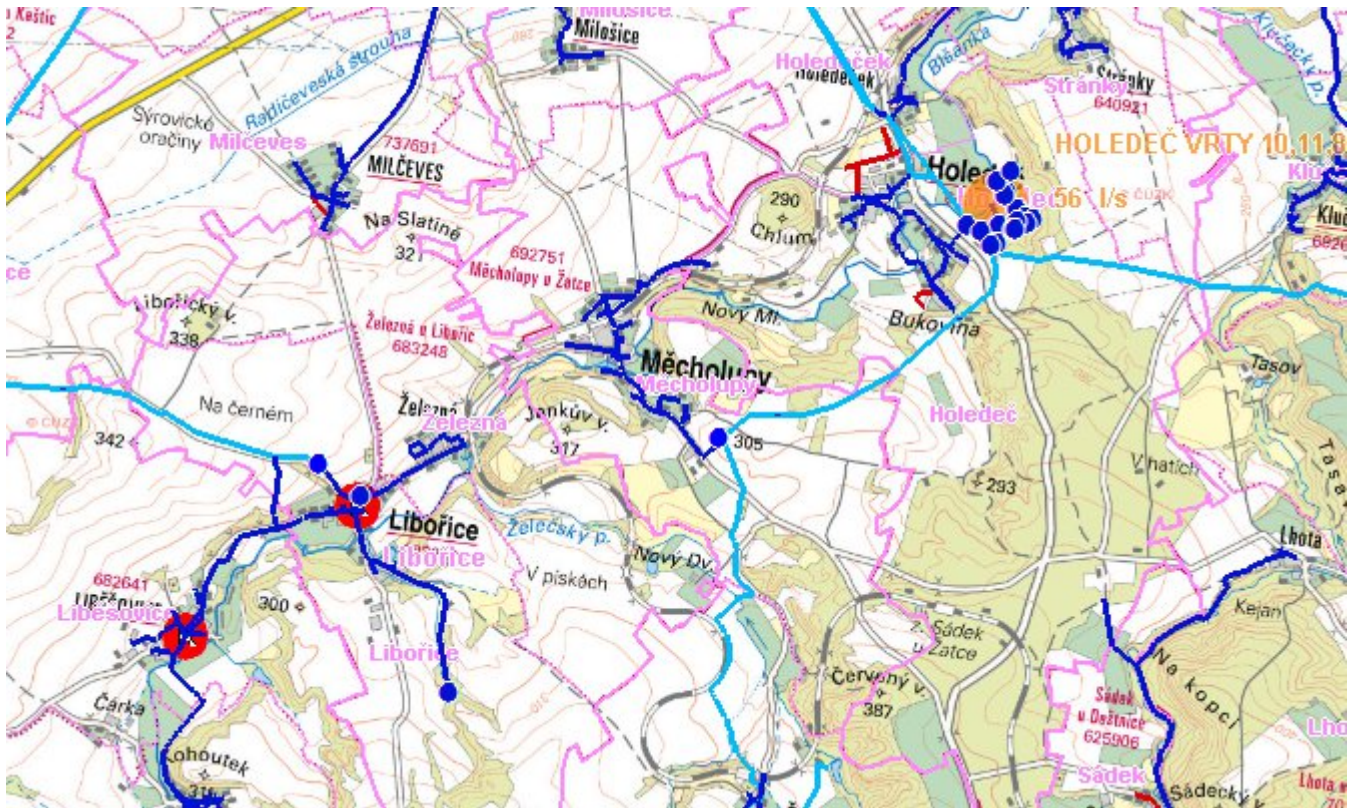
C.4 Nouzové zásobování vodou za krizové situace

Pro zajištění krizového zásobování vodou byly vytipovány podzemní zdroje – Valov a vrty Holedeč 8, 9, 10, 11.

Nouzové zásobování **pitnou vodou** bude zajišťováno dopravou pitné vody v množství maximálně 15 l/den×obyvatele cisternami v rámci závodu Severočeské vodovody a kanalizace, a.s. Zásobení pitnou vodou bude doplňováno balenou vodou.

Nouzové zásobování **užitkovou vodou** bude zajišťováno z veřejného vodovodu. Při využívání zdrojů pro zásobení užitkovou vodou se bude postupovat podle pokynů územně příslušného hygienika.

Mapa



Bodové objekty

Typ	Stav	Identifikátor	Popis	Objem	Objem - popis	Usnesení
Vodojem zemní	Stav		VDJ Měcholupy - VDJ.LN 019/1			PRVK\2021

D. KANALIZACE A ČOV

D.1 Počet obyvatel připojených na ČOV

Počet připojených obyvatel					
2002	2005	2011	2018	2025	2030
114	119	125	288	391	388

D.2 Kanalizace – popis stávajícího stavu

Obec Měcholupy má jednotnou kanalizační síť K-LN.015-J.N, ukončenou ČOV Měcholupy. Potrubí je z kameniny, betonu a sklolaminátu v profilech DN200 až DN600, novější potrubí z PVC v profilech DN110 a DN160. Délka kanalizační sítě je 1,9 km. Vlastníkem kanalizace a ČOV je Severočeská vodárenská společnost, a.s. a provozovatelem jsou Severočeské vodovody a kanalizace, a.s.

V roce 2020 byla dokončena výstavba splaškové gravitační kanalizace v pravobřežní části obce s napojením na stávající jednotnou kanalizaci provozovanou obcí, která je betonová v profilu DN500. Gravitační kanalizace je z polypropylenových trub PP DN250 v celkové délce cca 765 m. Pro převedení splaškových vod z pravého břehu do kanalizačního systému na levém břehu zakončeného ČOV byla vybudována ČS s kanalizačním výtlačkem z potrubí PE DN80 v délce cca 89 m. Vlastníkem a provozovatelem kanalizace je obec Měcholupy.

Na kanalizaci a ČOV je napojeno 50 % trvale bydlících obyvatel. Odpadní vody od 33 % trvale bydlících obyvatel jsou zachycovány v septicích s odtokem do kanalizačního potrubí ve vlastnictví obce, které je volně zaústěno do Blšanky a od 17 % trvale bydlících obyvatel jsou akumulovány v bezodtokových jímkách s vyvážením na ČOV Žatec.

Logopedická základní škola má vlastní ČOV zaústěnou taktéž do vodního toku Blšanka.

Čistírna odpadních vod je mechanicko biologická s aerobní stabilizací kalu. Kapacita ČOV je 74 m³/den. ČOV je navržena na 493 EO, BSK₅ 60 kg/den.

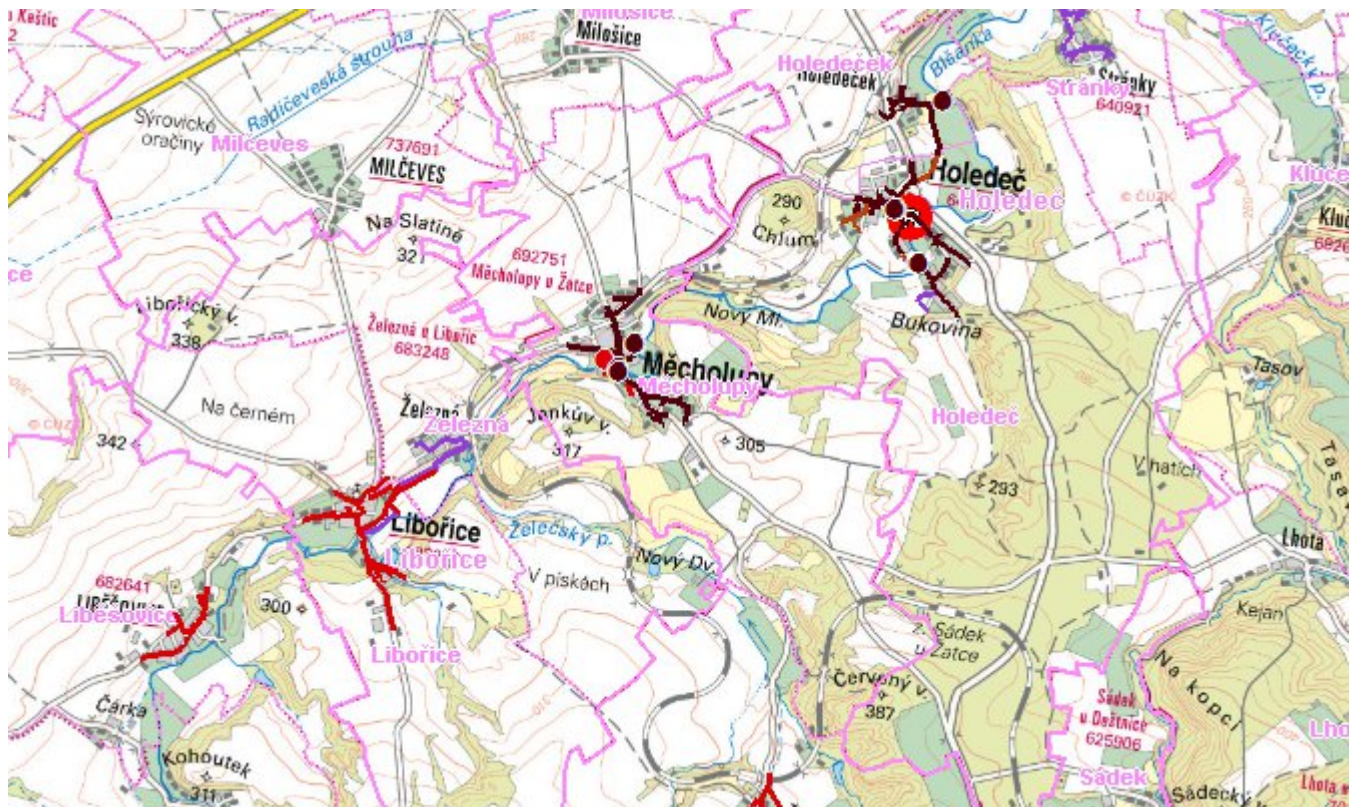
Vstupní ČS slouží jako dešťový oddělovač, který bezpečnostním přelivem odděluje dešťové průtoky vyšší než je kapacita ČOV a zároveň slouží jako obtok ČOV. Hrubé předčištění je tvořeno česlemi a vertikálním lapákem písku. Aktivační část ČOV je ve dvoulinkovém provedení a je tvořena předřazenou denitrifikací a následně nitrifikací s vnořenou dosazovací nádrží. Vyčištěná odpadní voda je vypouštěna do recipientu Blšanka. Přebytečný kal je udržován v aerobním stavu a následně je odvážen k dalšímu zpracování na větší ČOV.

D.3 Kanalizace – popis návrhového stavu

V obci probíhá dostavba splaškové kanalizace v pravobřežní a levobřežní části toku Blšanka. Součástí kanalizace bude ČS 1 (Q=4 l/s, H=3,6 m) a výtlačný řad PE DN80 v délce 98,5 m, který bude napojen na stávající jednotnou kanalizaci. Gravitační kanalizace bude z PP DN 250 v celkové délce 350 m. Dostavba bude dokončena v roce 2021.

Navrhujeme připojit objekty, které v současné době využívají k odvádění splaškových vod bezodtokové jímky.

Mapa



Bodové objekty

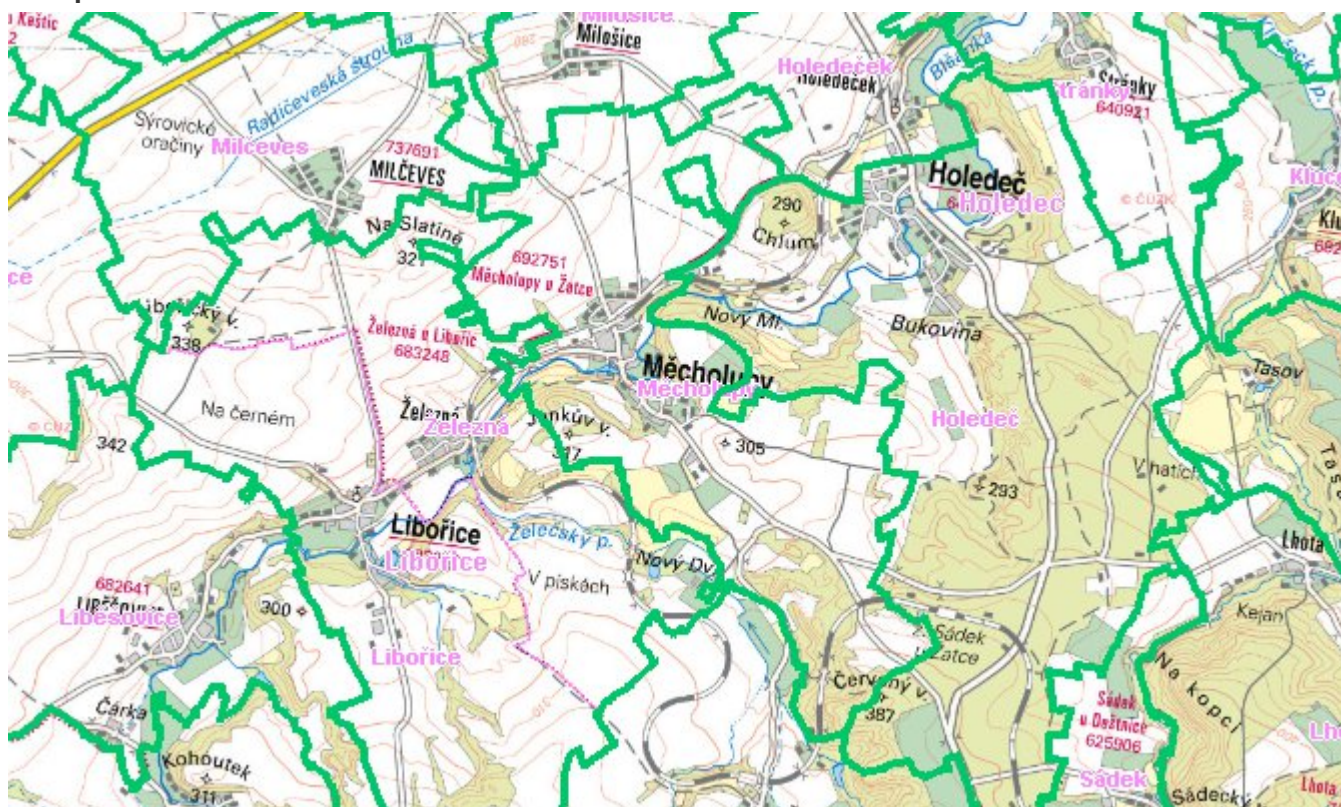
Typ	Stav	Identifikátor	Popis	Kapacita	Kapacita - popis	Usnesení
ČOV	Stav	IK-LN.015	ČOV Měcholupy			PRVK\2021
Výústní objekt	Stav		Měcholupy ČOV			PRVK\2021
Výústní objekt	Stav		Měcholupy			PRVK\2021
Čerpací stanice	Stav		ČS Měcholupy			PRVK\2021
Výústní objekt	Stav		Měcholupy - bude osazena zpětnou klapkou			PRVK\2021
Čerpací stanice	Návrh		ČS Měcholupy 1			PRVK\2021

E. EKONOMICKÁ ČÁST

Předpokládané investiční náklady v letech 2018 - 2030 [tis. Kč]

Typ investice		
Vodovody	Kanalizace	Celkem
0,0	2 874,0	2 874,0

Mapa



F. VODOPRÁVNÍ ROZHODNUTÍ

Vodoprávní úřad	Čj	Popis rozhodnutí	Výroky	Datum vydání	Soubory
Žatec	MUZA 11490/2013	Rekonstrukce objektu čp.44 na Obecní úřad Měcholupy - malá domovní ČOV 6 EO	Další opatření vodoprávního úřadu	24. 4. 2013	PDF