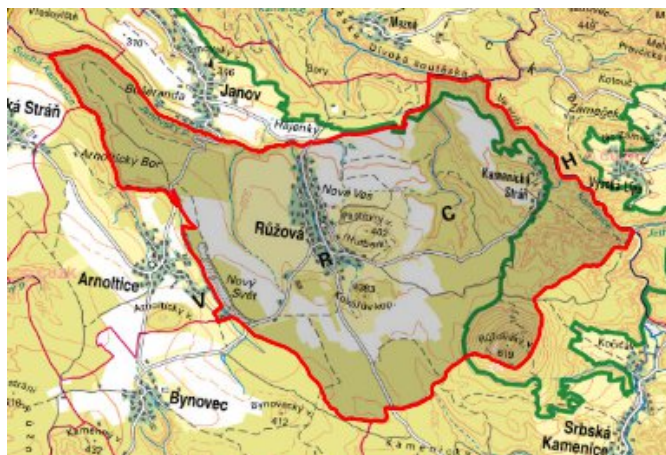


Růžová - CZ042.3502.4202.0035.01

A. OBEC

Růžová

Číslo obce PRVKUK	0035
Kód obce PRVKUK	CZ042.3502.4202.0035
Kód obce	566900
Číslo ORP (ČSÚ) Název ORP	728 (4202) Děčín



Členění obce

Úplný kód části obce PRVKUK	Název části obce	Kód části obce PRVKUK	Kód části obce RÚIAN
CZ042.3502.4202.0035.01	Růžová	14378	143782
CZ042.3502.4202.0035.02	Kamenická Stráň	14377	143774

B. CHARAKTERISTIKA OBCE

B.1 Základní informace o obci

Obec Růžová a místní část Kamenická Stráň se nachází severovýchodně od Děčína, v nadmořské výšce 300,00 – 330,00 m n. m. Jedná se o obec do 340 trvale žijících obyvatel s 192 rekreačními objekty a 70 lůžky v hotelích a penzionech. Zástavba rodinnými domky je ve středu obce soustředěná a jinak rozptýlená podél místní komunikace a Janovského potoka. Na severovýchodním okraji katastru obce, pod Kamenickou Strání, protéká řeka Kamenice. V obci je pět rybníků. Území obce náleží do povodí řeky Labe, do Národního parku České Švýcarsko, CHKO Labské pískovce a CHOPAV Severočeská křída. Na katastru obce se nachází ochranné pásmo vodního zdroje a chatová osada Nový Svět.

Výrazný rozvoj obce se nepředpokládá, pouze rozvoj v oblasti turistického ruchu.

B.2 Demografický vývoj

Bydlící obyvatelé	Počet bydlících obyvatel					
	2002	2005	2011	2018	2025	2030
trvale bydlící	340	342	406	390	376	366
přechodně bydlící	590	590	112	131	131	131
celkem	930	932	518	521	507	497

C. VODOVODY

C.1 Počet obyvatel připojených na vodovod

Počet připojených obyvatel					
2002	2005	2011	2018	2025	2030
280	291	310	521	507	497

C.2 Vodovody – popis stávajícího stavu

Růžová je zásobena ze skupinového vodovodu Děčín – Hřensko (SK-DC.001.13). Voda z vodojemu Kámen 6000 m vede, přes obec Arnoltice, potrubím DN 160 déle do obce Růžová. Z vodovodního systému pro veřejnou potřebu je zásobena většina obyvatel. Kvalita i kapacita dodávané pitné vody je vyhovující. Místní část Kamenická Stráž je bez vodovodní sítě, obyvatelé jsou zásobováni individuálně ze studní. Majitelem vodovodu je Severočeská vodárenská společnost, a.s. a provozují Severočeské vodovody a kanalizace, a.s.

C.3 Vodovody – popis návrhového stavu

S ohledem na vysoký podíl vody nefakturované a specifické úniky vody z potrubí se v obci Růžová předpokládá do roku 2030 provedení opatření, která povedou ke snížení podílu vody nefakturované na celkové spotřebě vody. Před rozhodnutím o přípravě rekonstrukce bude nutné posoudit příčiny vyšších hodnot vody nefakturované a prověřit technický a provozní stav rozvodné sítě a případně navrhnout rekonstrukci rozvodné sítě. Objem investičních nákladů, který je potřebný na realizaci těchto opatření je vyjádřen formou návrhu rekonstrukce rozvodné sítě v obci.

Předpokládá se pouze doplňování rozvodné sítě včetně potřeb nové výstavby – DN 80 v délce cca 360m. Navržená doba výstavby po roce 2031.

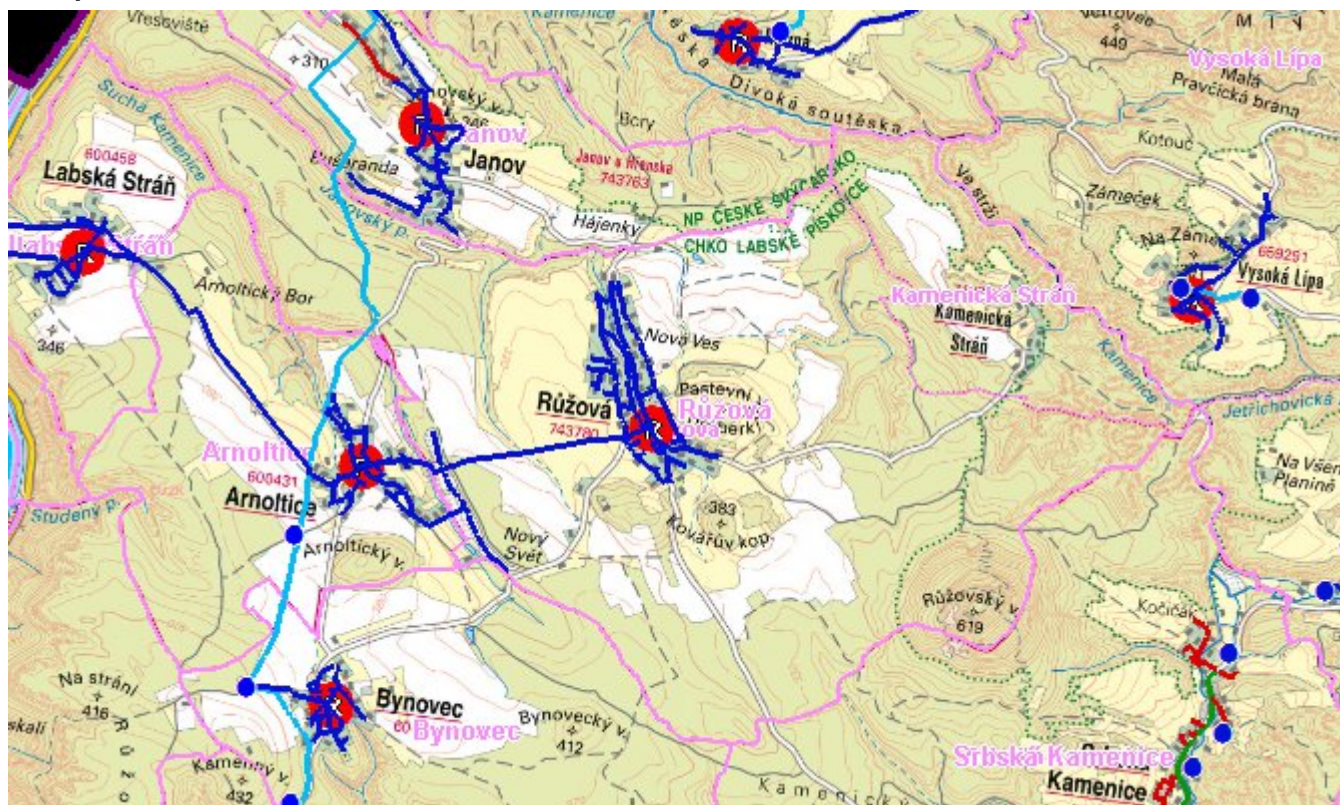
C.4 Nouzové zásobování vodou za krizové situace

Pro zajištění krizového zásobování vodou byly vytipovány na Děčínsku lokality Čertova voda, Dolní Žleb, Hřensko a Bělá. Přímo v obci není náhradní zdroj pitné vody.

Nouzové zásobování **pitnou vodou** bude zajišťováno dopravou pitné vody v množství maximálně 15 l/den×obyvatele cisternami v rámci závodu Severočeské vodovody a kanalizace, a.s. Nouzové zásobení pitnou vodou bude možno doplňovat balenou vodou.

Nouzové zásobování **užitkovou vodou** bude zajišťováno z vodovodu pro veřejnou potřebu. Při využívání zdrojů pro zásobení užitkovou vodou se bude postupovat podle pokynů územně příslušného hygienika.

Mapa



Bodové objekty

Ke kartě nejsou přiřazeny žádné bodové objekty typu vodovod

D. KANALIZACE A ČOV

D.1 Počet obyvatel připojených na ČOV

Počet připojených obyvatel					
2002	2005	2011	2018	2025	2030
0	0	0	207	200	195

D.2 Kanalizace – popis stávajícího stavu

Přes opakovanou urgenci nebyly obcí poskytnuty příslušné podklady k aktualizaci popisu řešení likvidace odpadních vod v obci. Z tohoto důvodu předpokládáme, že byl v celém rozsahu realizován návrh odkanalizování obce z původního PRVKUK z r.2004.

Znění návrhu z roku 2004:

Bylo uvažováno s výstavbou kanalizace pro střed obce (cca 53% trvale bydlících obyvatel a rekreační objekty), navržena byla kanalizace DN 300 dl. 2,0 km zakončenou ČOV pro 350 EO a ve zbývající části obce likvidovat splašky individuálně (cca 47% trvale bydlících obyvatel a rekreační objekty). Pomocí domovních čistíren odpadních vod, bezodtokových jímek s odvozem splašků na ČOV Děčín, nebo septiků s doplněním o dočišťovací stupeň.

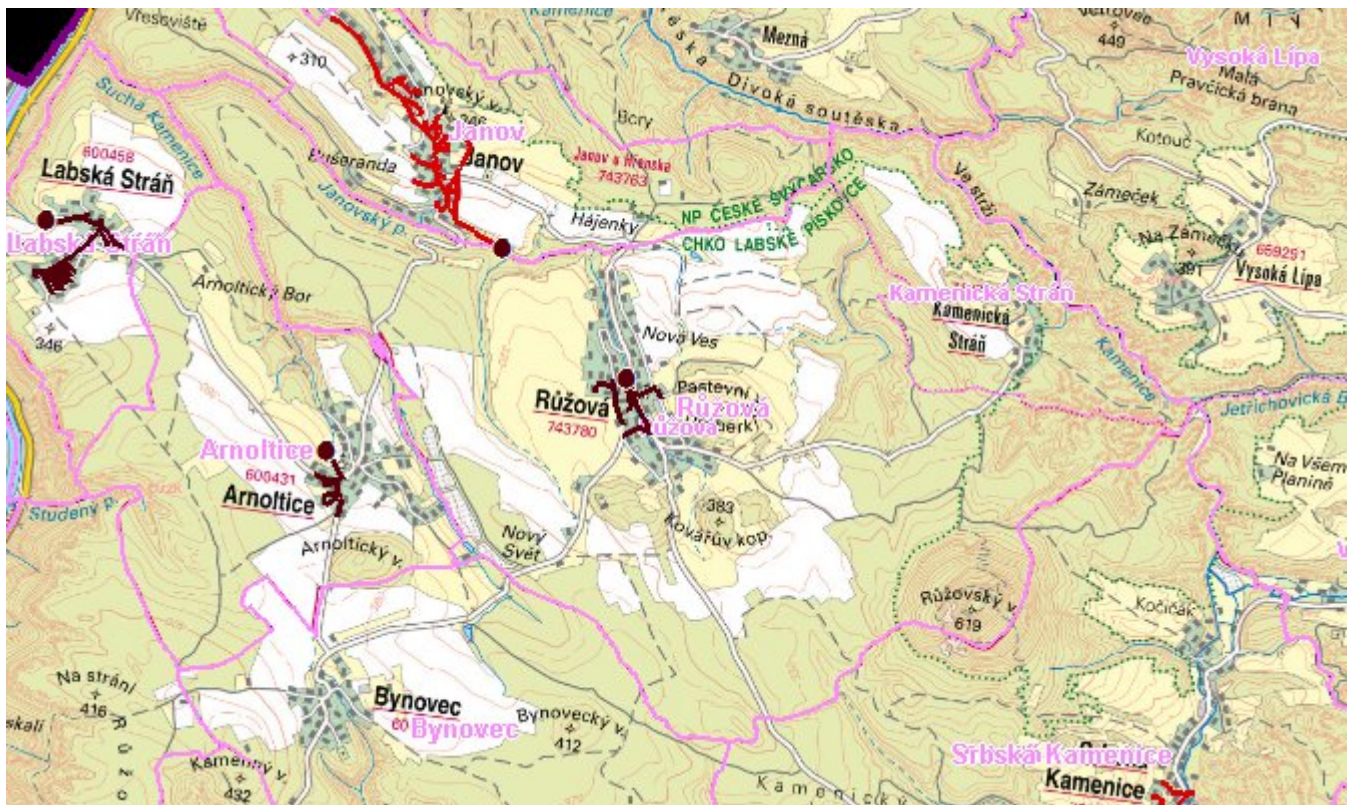
Dešťové vody jsou odváděny částečně dešťovou kanalizací a částečně pomocí příkopů, struh a propustků do povrchových vod nebo vsakovány do terénu. Dešťová kanalizace je pět samostatných větví se zaústěním do místní vodoteče.

D.3 Kanalizace – popis návrhového stavu

V ÚP jsou navrženy 3 ČOV pro odkanalizování celé obce.

Po roce 2030 je navržena výstavba gravitační kanalizační sítě ve zbylé části obce z plastových trub DN 250, 300 a 400 v celkové délce 7 397 m a výstavba kořenové ČOV pro 630 EO. Hrubé předčištění je řešeno lapákem písku (2 x) a štěrbinovou nádrží. Jako další stupeň čištění jsou navrženy tři filtrační kořenová pole. Přечиštěná odpadní voda je vypouštěna přes malé jezírko otevřeným korytem do recipientu - Janovského potoka. Řešení zahrnuje rovněž rekreační objekty a umožňuje vyrovnat se s velkými výkyvy způsobenými rekreační sezónou.

Mapa



Bodové objekty

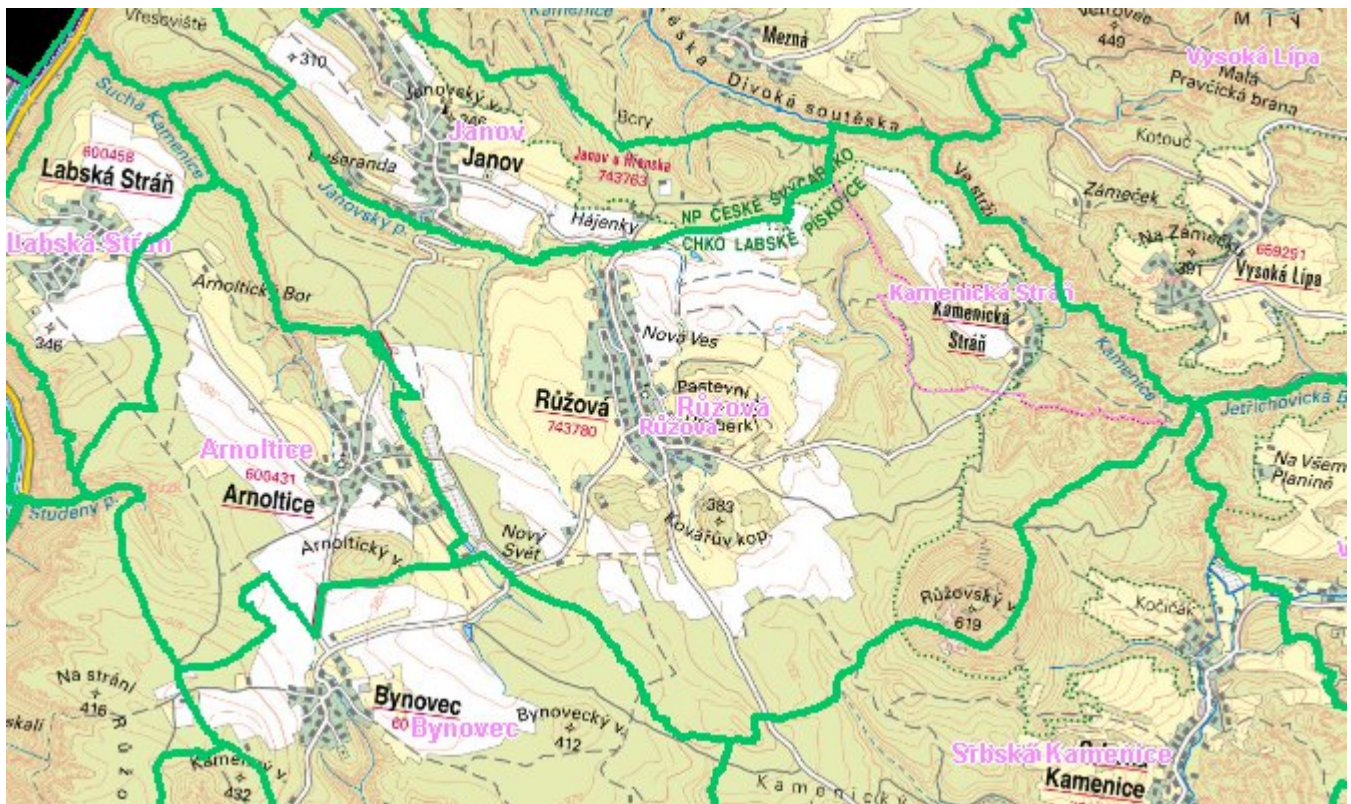
Typ	Stav	Identifikátor	Popis	Kapacita	Kapacita - popis	Usnesení
ČOV	Stav		ČOV Růžová			PRVK\2021

E. EKONOMICKÁ ČÁST

Předpokládané investiční náklady v letech 2018 - 2030 [tis. Kč]

Typ investice		
Vodovody	Kanalizace	Celkem
17 001,0	0,0	17 001,0

Mapa



F. VODOPRÁVNÍ ROZHODNUTÍ

Vodoprávní úřad	ČJ	Popis rozhodnutí	Výroky	Datum vydání	Soubory
Děčín	MDC/112191/2015	"Průleh a příkop 3 včetně doprovodné zeleně"	Stavební povolení k vodním dílům	4. 1. 2016	PDF