

# Varnsdorf - CZ042.3502.4215.0336.02

## A. OBEC

### Varnsdorf

<b>Číslo obce PRVKUK</b>	0336
<b>Kód obce PRVKUK</b>	CZ042.3502.4215.0336
<b>Kód obce</b>	562882
<b>Číslo ORP (ČSÚ)</b> <b>Název ORP</b>	744 (4215) Varnsdorf



### Členění obce

<b>Úplný kód části obce PRVKUK</b>	<b>Název části obce</b>	<b>Kód části obce PRVKUK</b>	<b>Kód části obce RÚIAN</b>
CZ042.3502.4215.0336.02	Studánka	15818	158186
CZ042.3502.4215.0336.03	Světliny 1.díl	40783	407836

## B. CHARAKTERISTIKA OBCE

### B.1 Základní informace o obci

Místní část obce Varnsdorf - Studánka a Světliny 1. díl leží ve východní části Šluknovského výběžku, na hranici se SRN, západně od Varnsdorfu, v nadmořských výškách 500,00 - 530,00 m n.m. Jedná se o rekreační obec do 240 trvale žijících obyvatel se 128 rekreačními objekty. Zástavba rodinnými domky je rozptýlená podél místních komunikací a část podél Zlatého potoka. Protéká zde kromě Zlatého potoka, který je významným vodním tokem i místní vodoteč. Území náleží do povodí Mandavy. Nepředpokládá se rozvoj obce.

## B.2 Demografický vývoj

Bydlící obyvatelé	Počet bydlících obyvatel						
	2002	2005	2010	2015	2020	2025	2030
trvale bydlící	232	243	263	283	-	-	-
přechodně bydlící	380	380	380	380	-	-	-
<b>celkem</b>	<b>612</b>	<b>623</b>	<b>643</b>	<b>663</b>	-	-	-

## C. VODOVODY

### C.1 Počet obyvatel připojených na vodovod

Počet připojených obyvatel						
2002	2005	2010	2015	2020	2025	2030
0	0	0	0	-	-	-

### C.2 Vodovody – popis stávajícího stavu

V obci není vodovodní síť, obyvatelé jsou zásobováni individuálně ze studní.

### C.3 Vodovody – popis návrhového stavu

Dle schválené Studie zásobování Šluknovska pitnou vodou se předpokládá zásobování Studánky z vodovodu pro veřejnou potřebu s napojením na stávající vodojem v Krásné Lípě - Vrcholový nový. S ohledem na výškové poměry je třeba vodu na Studánku čerpat. Je navržen vodojem 150 m<sup>3</sup> (542,00 m n.m.) na západním okraji obce, výtlačk DN 100 dl. 2,5 km a rozvody po obci DN 100 dl. 3,5 km. Vzhledem k rozptýlenosti zástavby a nízkému počtu trvale bydlících obyvatel je z hlediska návratnosti investice zatím nereálná. Výstavba nejdříve po roce 2015.

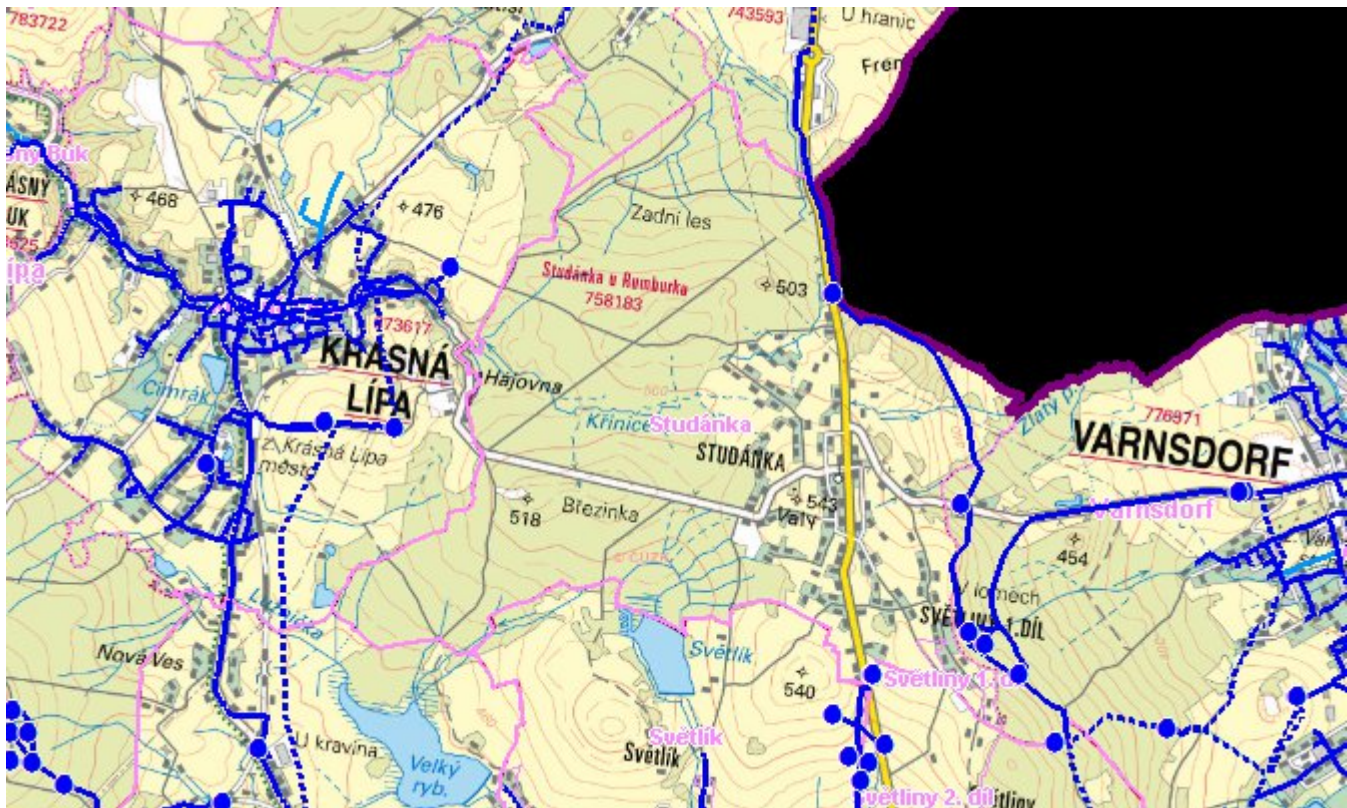
### C.4 Nouzové zásobování vodou za krizové situace

Pro zajištění krizového zásobování vodou byly vytipovány na Děčínsku lokality Čertova voda, Dolní Žleb, Hřensko, Bynov DN 3a, DN 3b a Bělá. Dále je možno využívat zaměnitelnosti zdrojů s potřebnými technickými a provozními úpravami stávající vodovodní sítě.

Nouzové zásobování **pitnou vodou** bude zajišťováno dopravou pitné vody v množství maximálně 15 l/den×obyvatele cisternami v rámci závodu Severočeské vodovody a kanalizace, a.s. Zásobení pitnou vodou bude doplňováno balenou vodou.

Nouzové zásobování **užitkovou vodou** bude zajišťováno z domovních studní. Při využívání zdrojů pro zásobení užitkovou vodou se bude postupovat podle pokynů územně příslušného hygienika.

## Mapa



## Bodové objekty

Typ	Stav	Identifikátor	Popis	Objem	Objem - popis	Usnesení
Vodojem	Stav					PRVK/2020
Vodní zdroj	Stav	Dolní Podluží Studánka 1f	ZD.DC 071/1			PRVK/2020

## D. KANALIZACE A ČOV

### D.1 Počet obyvatel připojených na ČOV

Počet připojených obyvatel						
2002	2005	2010	2015	2020	2025	2030
0	0	0	0	-	-	-

### D.2 Kanalizace – popis stávajícího stavu

V obci není vybudovaná kanalizační síť. 70% obyvatel má bezodtokové jímky s vyvážením na ČOV Varnsdorf a 30 % obyvatel má septiky s odtokem do vsakováním.

Dešťové vody jsou odváděny pomocí příkopů, struh a propustků do místní vodoteče nebo jsou vsakovány do terénu.

## D.3 Kanalizace – popis návrhového stavu

V obci se i nadále uvažuje s individuálním likvidováním splaškových vod. Pomocí domovních čistíren odpadních vod, bezodtokových jímek s odvozem splašků na ČOV Varnsdorf, nebo septiků s doplněním o dočišťovací stupeň.

V návrhu územně – plánovací dokumentace je řešena pro část obce splašková kanalizace DN 300 v dl. 2,0 km s likvidací odpadních vod v lokální ČOV pro 150 EO. ČOV je navržena na východním okraji obce při silnici do Varnsdorfu, s vyústěním vyčištěných odpadních vod do Zlatého potoka. Vzhledem k rozptýlenosti zástavby, nízkému počtu trvale bydlících obyvatel a vzhledem předpokladu zásobování pitnou vodou do roku 2016 z domovních studní se realizace tohoto návrhu zatím nadoporučuje.

### Mapa



### Bodové objekty

Ke kartě nejsou přiřazeny žádné bodové objekty typu kanalizace

## E. EKONOMICKÁ ČÁST

Předpokládané investiční náklady v letech 2015 - 2030 [tis. Kč]

Typ investice		
Vodovody	Kanalizace	Celkem
15 960,0	10 489,0	26 449,0

# Mapa

