

Velké Březno - CZ042.3510.4214.0328.01

A. OBEC

Velké Březno

Číslo obce PRVKUK	0328
Kód obce PRVKUK	CZ042.3510.4214.0328
Kód obce	568350
Číslo ORP (ČSÚ) Název ORP	922 (4214) Ústí nad Labem



Členění obce

Úplný kód části obce PRVKUK	Název části obce	Kód části obce PRVKUK	Kód části obce RÚIAN
CZ042.3510.4214.0328.01	Velké Březno	17868	178683
CZ042.3510.4214.0328.02	Valtířov	17672	176729

B. CHARAKTERISTIKA OBCE

B.1 Základní informace o obci

Obce Velké Březno a Valtířov leží východně od Ústí nad Labem u řeky Labe v nadmořské výšce 129 – 170 n. m. Jedná se o obce, kde žije do 1900 trvale bydlících obyvatel a je zde 64 rekreačních objektů. Zástavba je soustředěná, obce jsou zastavěny převážně rodinnými domy. Území náleží do povodí Labe a zasahuje do CHKO České středohoří. Počet trvale žijících obyvatel bude stoupat. Počet rekreantů bude mírně stoupat. V obci jsou pracovní příležitosti. V obci je pivovar a Benar.

B.2 Demografický vývoj

Bydlící obyvatelé	Počet bydlících obyvatel						
	2002	2005	2010	2015	2020	2025	2030
trvale bydlící	1 865	2 011	2 255	2 500	-	-	-
přechodně bydlící	140	144	152	160	-	-	-
celkem	2 005	2 155	2 407	2 660	-	-	-

C. VODOVODY

C.1 Počet obyvatel připojených na vodovod

Počet připojených obyvatel						
2002	2005	2010	2015	2020	2025	2030
1 865	2 011	2 255	2 500	-	-	-

C.2 Vodovody – popis stávajícího stavu

Obce Velké Březno a Valtířov jsou zásobovány z místního vodovodu Velké Březno MUL.041. Zdrojem vody jsou VDJ Velké Březno - 20 , VDJ Na Lému - 12 m, VDJ Vítov - 165 a VDJ Valtířov - 2 x 250 m³ (187,00 / 192,00 m n. m). Vodojemy jsou zásobovány z pramenišť Vítov (1 l/s), Kassavia (3 l/s - zdroj je v současné době odstaven z důvodů nedostatečné kvality) a Valtířov (vrtaná studna s kapacitou 6 l/s). Ve zdroji Kassavia se dle krajského hygienika objevuje nadlimitní výskyt triazinových pesticidů (atrazin a jeho metabolity) - proto je odstaven.

Obec je možné zásobovat ze skupinového vodovodu Sebusín z VDJ Farská starý. Na vodovod je napojeno 100 % obyvatel. Majitelem vodárenského zařízení je Obec Velké Březno a majetek provozuje fa. Choura Velké Březno.

C.3 Vodovody – popis návrhového stavu

Není nutné řešit zlepšení kvality vody ve vodovodu, neboť kapacita zbývajících zdrojů je dostatečná.

VDJ Valtířov vykazuje kolísavé zvýšené množství dusičnanů, tudíž je jeho využití do jisté míry omezeno. Prameniště Kassavia (3 l/s) – zdroj je v současné době odstaven z důvodů výskytu vysokých koncentrací atrazinu. Vodojem Velké Březno – 20 m není a nebude provozován.

Obec je možné zásobovat (nákupem vody) ze skupinového vodovodu Sebusín z VDJ Farská starý. Majitelem a provozovatelem vodárenského zařízení je Obec Velké Březno.

Obec počítá s napojením vodního zdroje HV2 Leština (vydatnost 5,0 l/s) do systému zásobování vody Velké Březno – Valtířov. Toto řešení umožní zásobování kvalitní vodou v dostatečném množství pro obce Leština, Malé Březno, Velké Březno, Valtířov.

Jedná se o vodovod DN 80 délky 4,5 km.

Doplnění žádosti o změnu PRVKÚK – 5.3.2007.

Vodovod

Záměr propojit vodní zdroj Leština do systému zásobování vodou obce Velké Březno zůstává v platnosti, situace s vodními zdroji je problematická, protože vodní zdroj Valtířov vykazuje dlouhodobě překročení obsahu dusičnanů ve vodě a dnes lze jednoznačně konstatovat, že se jedná o starou ekologickou zátěž. Z tohoto důvodu se uvažuje o jeho odstavení pro využití k dodávce pitné vody.

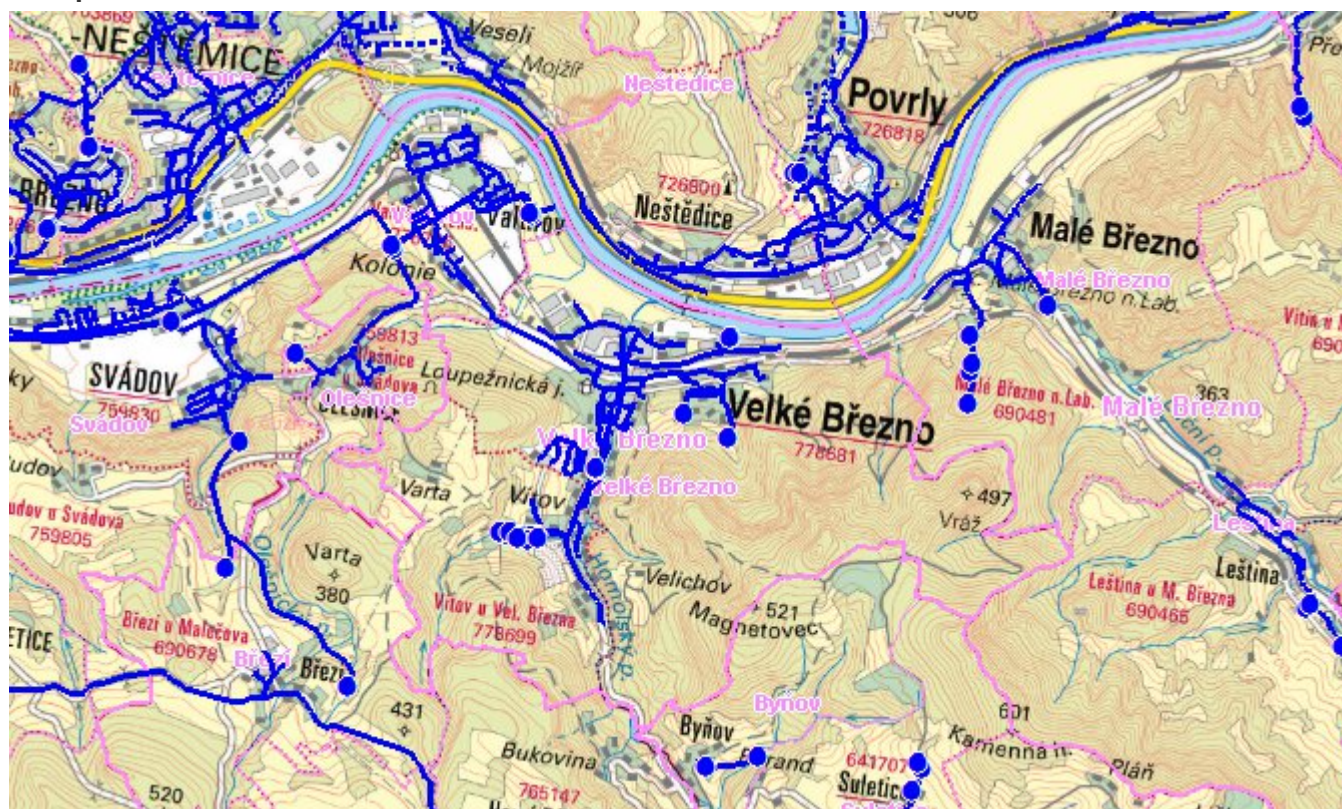
Vodovodní příváděcí řad PE Ø 110 mm délky 4,9 km.

C.4 Nouzové zásobování vodou za krizové situace

Pro zajištění krizového zásobování vodou byly vytipovány tyto podzemní zdroje - Ostrov, Sebusín a Tlučeň. Nouzové zásobování **pitnou vodou** bude zajišťováno dopravou pitné vody v množství maximálně 15 l/den×obyvatele cisternami v rámci závodu Severočeské vodovody a kanalizace, a.s. Zásobení pitnou vodou bude doplňováno balenou vodou.

Nouzové zásobování **užitkovou vodou** bude zajišťováno z veřejného vodovodu. Při využívání zdrojů pro zásobení užitkovou vodou se bude postupovat podle pokynů územně příslušného hygienika.

Mapa



Bodové objekty

Typ	Stav	Identifikátor	Popis	Objem	Objem - popis	Usnesení
Čerpací stanice	Stav	CS.UL 041/1	CS.UL 041/1 Valtířov			PRVK/2020
Vodojem	Stav	VDJ.UL 041/2	VDJ.UL 041/2 Valtířov		2x250m3	PRVK/2020
Vodní zdroj	Stav	ZD.UL 041/3	ZD.UL 041/3 Valtířov			PRVK/2020
Čerpací stanice	Stav	CS.UL 031/13	CS.UL 031/13 Olešnice			PRVK/2020
Čerpací stanice	Stav	CS.UL 041/4	CS.UL 041/4 Velké Březno - Kasavia			PRVK/2020
Čerpací stanice	Stav	CS.UL 041/2	CS.UL 041/2 Vítov			PRVK/2020
Vodojem	Stav	VDJ.UL 041/1	VDJ.UL 041/1 Na Lému		1x12m3	PRVK/2020
Vodojem	Stav	VDJ.UL 041/3	VDJ.UL 041/3 Vítov		2x82,5m3	PRVK/2020
Vodojem	Stav	VDJ.UL 041/4	VDJ.UL 041/4 Velké Březno		1x20 m3	PRVK/2020
Vodní zdroj	Stav	ZD.UL 041/1	ZD.UL 041/1 Vítov			PRVK/2020
Vodní zdroj	Stav	ZD.UL 041/1	ZD.UL 041/1 Vítov			PRVK/2020
Vodní zdroj	Stav	ZD.UL 041/1	ZD.UL 041/1 Vítov			PRVK/2020
Vodní zdroj	Stav	ZD.UL 041/1	ZD.UL 041/1 Vítov			PRVK/2020
Vodní zdroj	Stav	ZD.UL 041/1	ZD.UL 041/1 Vítov			PRVK/2020
Vodní zdroj	Stav	ZD.UL 041/1	ZD.UL 041/1 Vítov			PRVK/2020
Vodní zdroj	Stav	ZD.UL 041/1	ZD.UL 041/1 Vítov			PRVK/2020
Vodní zdroj	Stav	ZD.UL 041/1	ZD.UL 041/1 Vítov			PRVK/2020
Vodní zdroj	Stav	ZD.UL 041/4	ZD.UL 041/4 Na Lému			PRVK/2020
Vodní zdroj	Stav	ZD.UL 041/2	ZD.UL 041/2 Kasavia - odstaveno			PRVK/2020

D. KANALIZACE A ČOV

D.1 Počet obyvatel připojených na ČOV

Počet připojených obyvatel						
2002	2005	2010	2015	2020	2025	2030
1 865	2 011	2 255	2 500	-	-	-

D.2 Kanalizace – popis stávajícího stavu

Obec má splaškovou kanalizaci K-UL.016.1-S.C ukončenou ČOV Velké Březno, která likviduje odpadní vody od 100 % trvale bydlících obyvatel. Splašková kanalizace PVC DN 300 byla vybudována v letech 1991 – 1993. Původní kanalizace z cementových trub DN 300 až DN 600 byla ponechána jako dešťová. V letech 1998 – 2000 byla vybudována čerpací stanice na kanalizaci „Kolonie“ Valtířov s výtlačkem do ČOV Velké Březno.

Majitelem i provozovatelem kanalizace je obec Velké Březno.

Vlastníkem ČOV je Sdružení provozovatelů ČOV Velké Březno. Provozovatelem je firma Choura Petr, správa vodovodů a kanalizací.

Platné povolení k vypouštění odpadních vod bylo vydáno dne 17.4.1997 pod č.j.: RŽP 970/235/J-220/96-Zr. Limity:

CHSK cr mg/l		BSK ₅ mg/l		NL mg/l		N-NH ₄ ⁺ mg/l		N anorg. mg/l		Pc mg/l	
p	m	p	m	p	m	p	m	p	m	p	m
45	90	10	20	12	35	-	-	-	-	-	-

Jedná se o biologickou ČOV s mechanickým předčištěním. Kal se skladuje v kalojemu, odvodňuje a vyváží na kompostárnu. Recipientem je Labe.

Projektované parametry:

Počet EO = 4 900

Q = 1 179 m³/d

Výkonové parametry:

Počet EO = 1/3 1562 + 2/3 pivovarské vody

$Q_{\text{roční}} = 450\,000 \text{ m}^3/\text{r}$

$Q_{\text{denní}} = 1250 \text{ m}^3/\text{d}$

$Q = 14,47 \text{ l/s}$

Přítok:

BSK₅ prům. = 1110 mg/l

BSK₅ = 322,1 t/rok

CHSK prům. = 1725 mg/l

CHSK = 500,6 t/rok

NL prům. = 385 mg/l

NL = 111,7 t/rok

Odtok:

BSK5 prům. = 8,2 mg/l

BSK5 = 2,4 t/rok

CHSK prům. = 22,6 mg/l

CHSK = 6,6 t/rok

NL prům. = 10,7 mg/l

NL = 3,1 t/rok

V místní části Valtířov je splašková kanalizace K-UL.016.2-S.C z počátku 90. let s napojením na ČOV Valtířov.

Jedná se o mechanicko - biologickou ČOV typu MČOV VHS III/k. ČOV je kapacitně zcela vytížena.

Stávající ČOV je ve vlastnictví obce Velké Březno, ale k vlastnickému právu se vede soudní spor se Sdružením vlastníků ČOV. Provoz zajišťuje sdružení vlastníků prostřednictvím firmy Choura. Povolení k provozování má Obec Velké Březno.

Dále byly upřesněny projektované parametry ČOV:

Výkonové parametry:

Počet EO = 15074

Qroční = 369 550 m³/r

Qdenní = 1226 m³/d (1/3 obec + 2/3 pivovar)

Q prům. = 25,83 l/s

Přítok:

BSK5 prům. = 814 mg/l

BSK5max. = 952 mg/l

CHSK prům. = 1725 mg/l

CHSK = 500,6 t/rok

NL prům. = 622 mg/l

NL max. = 733 mg/l

Provozovatelem v k.ú. Valtířov a Velké Březno je Obec Velké Březno a v k.ú. Malé Březno a Leština je provozovatelem firma Choura.

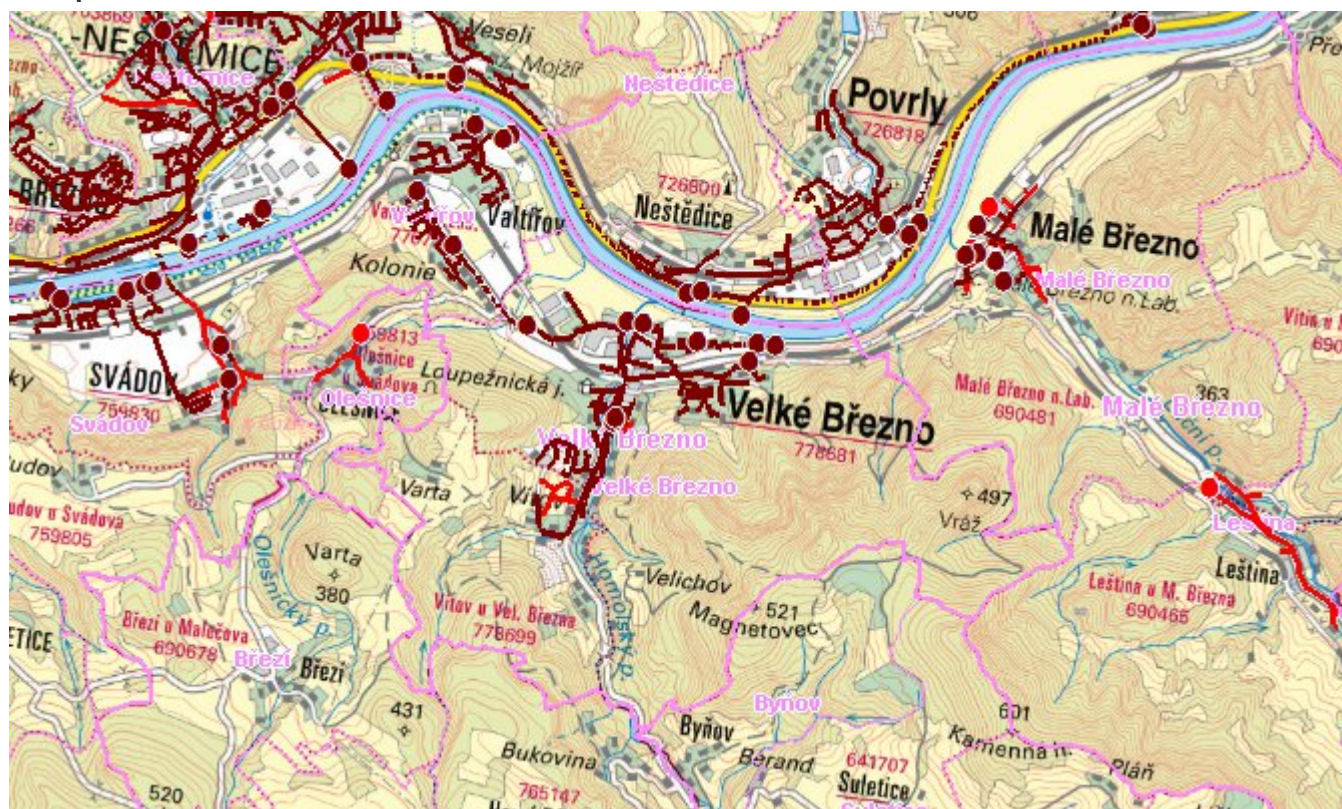
D.3 Kanalizace – popis návrhového stavu

Stávající stav kanalizace je vyhovující i pro výhled do roku 2015.

Na základě studie "Čištění odpadních vod obce Velké Březno" byla vybrána alternativa č. 1 -rekonstrukce stávající ČOV, tj. společné čištění pro pivovar a obec. Tato varianta společného čištění je optimální, neboť odpadní vody po smísení obsahují dostatek živin, které by bylo nutné dodávat do pivovarských vod v případě jejich oddělení.

V roce 2006 se na základě vyhodnocení ukázal zvýšený počet ekvivalentních obyvatel a zároveň nutnost intenzifikace na 20 000 EO.

Mapa



Bodové objekty

Typ	Stav	Identifikátor	Popis	Kapacita	Kapacita - popis	Usnesení
ČOV	Stav		ČOV VALTÍŘOV - Pískovna			PRVK/2020
Čerpací stanice	Stav		ČSOV U Loděnice			PRVK/2020
Čerpací stanice	Stav		ČSOV Kolonka			PRVK/2020
Čerpací stanice	Stav		ČSOV Policie			PRVK/2020
Výústní objekt	Stav		vyust Valtířov			PRVK/2020
Čerpací stanice	Stav		ČSOV V.BŘEZNO TIVOLI			PRVK/2020
Čerpací stanice	Stav		ČSOV Škvárák			PRVK/2020
Čerpací stanice	Stav		ČSOV Děčínská 140			PRVK/2020
ČOV	Stav		ČOV VELKÉ BŘEZNO			PRVK/2020
Čerpací stanice	Stav		ČSOV Hraničářská			PRVK/2020
Čerpací stanice	Stav		ČSOV 8 Velké Březno			PRVK/2020
Čerpací stanice	Stav		ČSOV 7 Velké Březno			PRVK/2020
Čerpací stanice	Stav		ČSOV Děčínská 65			PRVK/2020
Výústní objekt	Stav		vyust Velké Březno			PRVK/2020

E. EKONOMICKÁ ČÁST

Předpokládané investiční náklady v letech 2015 - 2030 [tis. Kč]

Typ investice		
Vodovody	Kanalizace	Celkem
0,0	0,0	0,0

Mapa

