

Malečov - CZ042.3510.4214.0316.03

A. OBEC

Malečov

Číslo obce PRVKUK	0316
Kód obce PRVKUK	CZ042.3510.4214.0316
Kód obce	568104
Číslo ORP (ČSÚ) Název ORP	922 (4214) Ústí nad Labem



Členění obce

Úplný kód části obce PRVKUK	Název části obce	Kód části obce PRVKUK	Kód části obce RÚIAN
CZ042.3510.4214.0316.03	Březí	09067	90671

B. CHARAKTERISTIKA OBCE

B.1 Základní informace o obci

Obec Březí leží na severu od obce Malečov v nadmořských výškách 350 - 390 m n. m. Jedná se o obec s cca 81 trvale bydlícími obyvateli s 10 rekreačními objekty. Zástavba obce je mírně roztroušená podél hlavní komunikace, je tvořena převážně rodinnými domy. Celé území obce spadá do CHKO České Středoohoří a do ochranného pásma vodního zdroje Svádov. Obcí protéká bezejmenný potok. Zájmové území náleží povodí řeky Labe. Počet trvale žijících obyvatel bude v obci mírně stoupat. Předpokládá se výstavba 12 RD. V obci nejsou pracovní příležitosti.

B.2 Demografický vývoj

Bydlící obyvatelé	Počet bydlících obyvatel						
	2002	2005	2010	2015	2020	2025	2030
trvale bydlící	81	90	105	120	-	-	-
přechodně bydlící	8	8	8	8	-	-	-
celkem	89	98	113	128	-	-	-

C. VODOVODY

C.1 Počet obyvatel připojených na vodovod

Počet připojených obyvatel						
2002	2005	2010	2015	2020	2025	2030
59	67	81	97	-	-	-

C.2 Vodovody – popis stávajícího stavu

Obec Březí je zásobována ze skupinového vodovodu Malečov SK-UL.046 vodovodem SKUL.046.2. Zdrojem vody je prameniště Pohoří odkud voda teče do VDJ Nová Ves město – 1 x 100 m³ (377,29 / 380,64 m n. m.) a přetoky dotují VDJ Nad svahem – 1 x 250 m³ (340,00 / 343,30 m n. m.). Na vodovod je napojeno 73 % obyvatel. 27 % obyvatel je pitnou vodou zásobeno individuálně. Majitelem vodárenského zařízení je Severočeská vodárenská společnost a.s. a majetek provozují Severočeské vodovody a kanalizace, a.s.

C.3 Vodovody – popis návrhového stavu

Vodovod je v celém rozsahu zástavby bez větších provozních problémů. Do budoucna se uvažuje s postupnou rekonstrukcí.

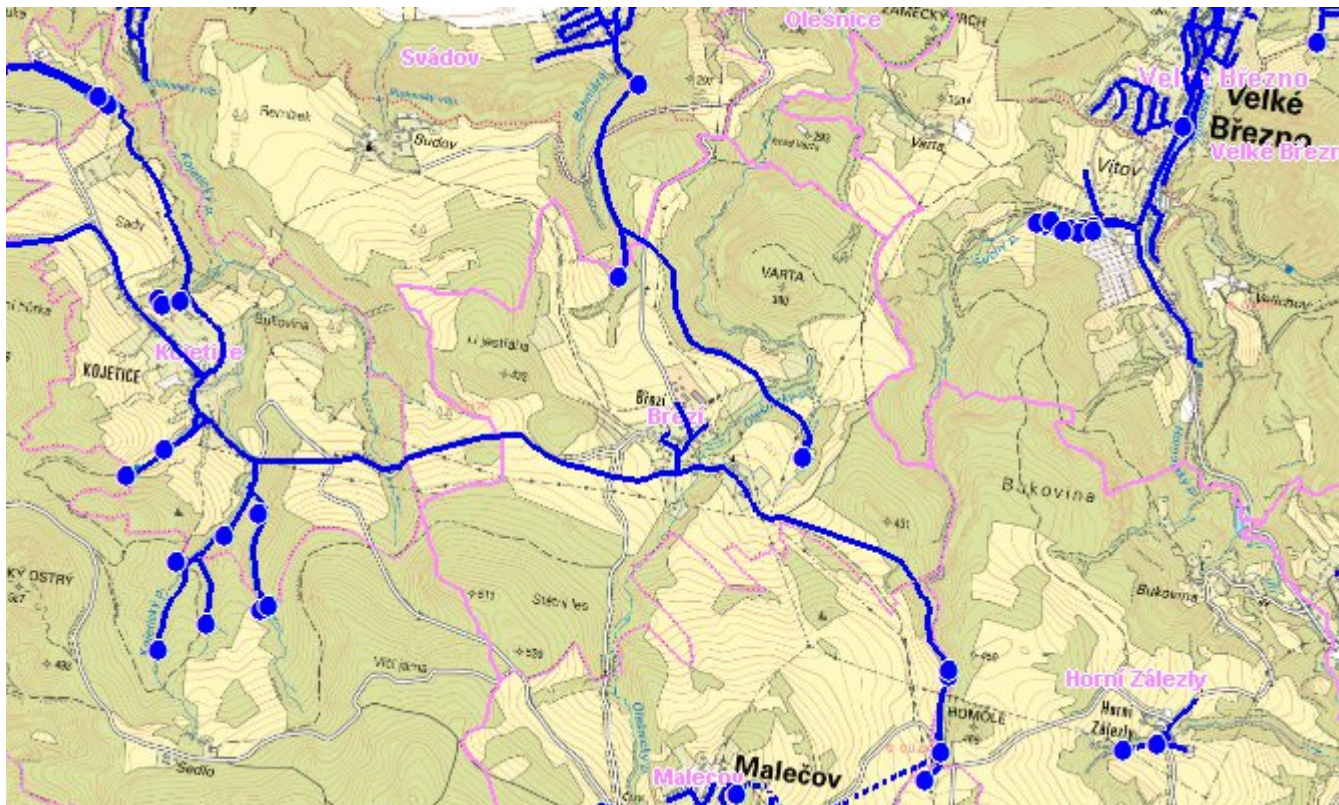
C.4 Nouzové zásobování vodou za krizové situace

Pro zajištění krizového zásobování pitnou vodou jsou vytipovány zdroje Ostrov, Sebužín, Tlučeň.

Nouzové zásobování **pitnou vodou** bude zajišťováno dopravou pitné vody v množství maximálně 15 l/den x obyvatele cisternami v rámci závodu Severočeské vodovody a kanalizace, a.s. Nouzové zásobení pitnou vodou bude možno doplňovat balenou vodou.

Nouzové zásobování **užitkovou vodou** bude zajišťováno z veřejného vodovodu. Při využívání zdrojů pro zásobení užitkovou vodou se bude postupovat podle pokynů územně příslušného hygienika.

Mapa



Bodové objekty

Typ	Stav	Identifikátor	Popis	Objem	Objem - popis	Usnesení
Vodní zdroj	Stav	Svádov 2	ZD.U.L 031/8 Svádov			PRVK/2020
Vodní zdroj	Stav	Svádov 1	ZD.U.L 031/7 Svádov			PRVK/2020

D. KANALIZACE A ČOV

D.1 Počet obyvatel připojených na ČOV

Počet připojených obyvatel						
2002	2005	2010	2015	2020	2025	2030
0	0	0	0	-	-	-

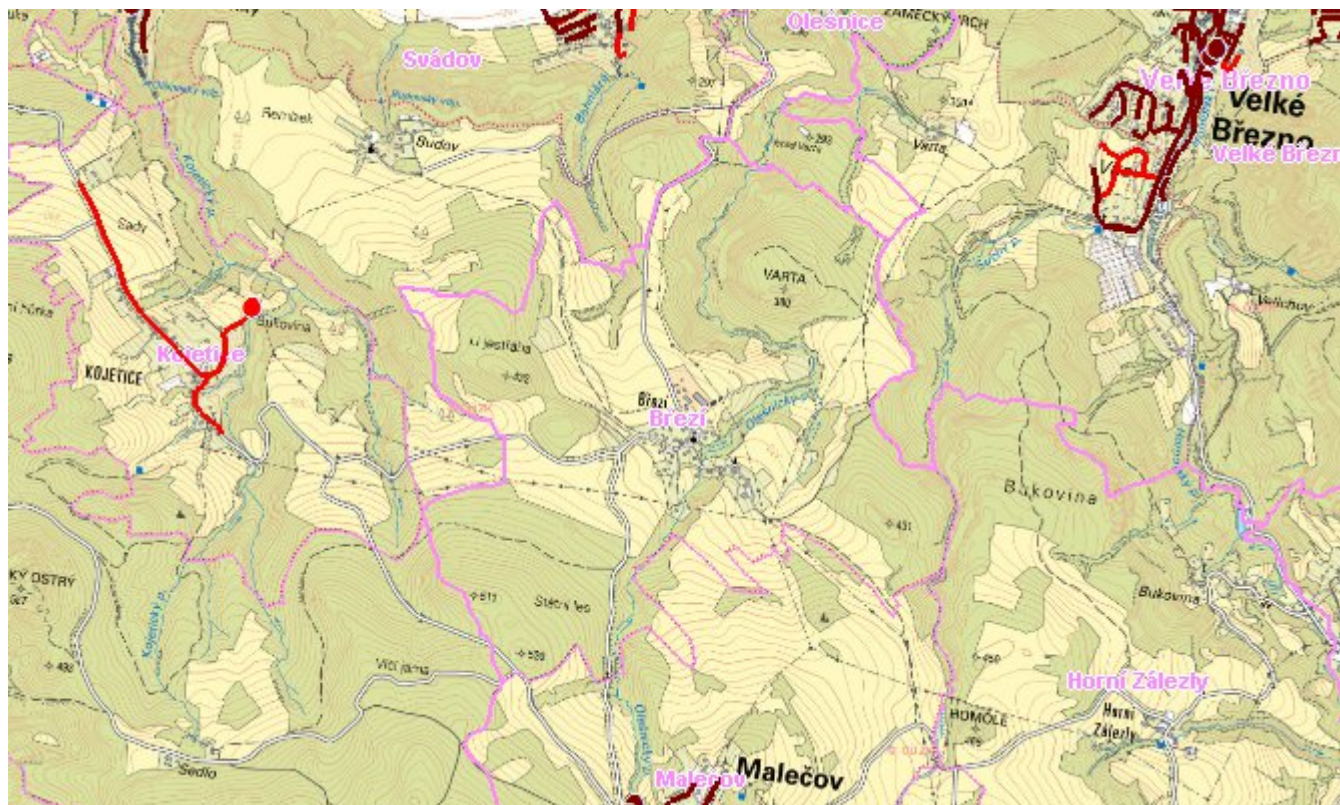
D.2 Kanalizace – popis stávajícího stavu

V obci Březí není kanalizační systém, odpadní vody od 95 % trvale bydlících obyvatel jsou akumulovány v bezodtokových jímkách a vyváženy na ČOV Ústí nad Labem a od 5 % trvale bydlících obyvatel jsou likvidovány v domovních mikročistírnách s vypouštěním odpadních vod do bezejmenného potoka.

D.3 Kanalizace – popis návrhového stavu

Do roku 2015 u nových objektů vybudovat domovní mikročistírny. Po roce 2015 navrhujeme stávající bezodtokové jímky rekonstruovat.

Mapa



Bodové objekty

Ke kartě nejsou přiřazeny žádné bodové objekty typu kanalizace

E. EKONOMICKÁ ČÁST

Předpokládané investiční náklady v letech 2015 - 2030 [tis. Kč]

Typ investice		
Vodovody	Kanalizace	Celkem
2,0	2 888,0	2 890,0

Mapa

