

# Malá Veleň - CZ042.3502.4202.0031.03

## A. OBEC

### Malá Veleň

Číslo obce PRVKUK	0031
Kód obce PRVKUK	CZ042.3502.4202.0031
Kód obce	562700
Číslo ORP (ČSÚ) Název ORP	728 (4202) Děčín



### Členění obce

Úplný kód části obce PRVKUK	Název části obce	Kód části obce PRVKUK	Kód části obce RÚIAN
CZ042.3502.4202.0031.03	Soutěsky	09040	90409

## B. CHARAKTERISTIKA OBCE

### B.1 Základní informace o obci

Místní část obce Malá Veleň – Soutěsky leží jihovýchodně od Děčína, v nadmořských výškách 173,00 - 185,00 m n. m. Jedná se o obec do 100 trvale žijících obyvatel se 10 objekty využívanými pro rodinnou rekreaci. Zástavba je poměrně rozptýlená, venkovského charakteru, zástavbou rodinnými domy. Obcí protéká jeden místní potok a jižním okrajem protéká řeka Ploučnice. Území náleží do povodí řeky Labe a CHKO České středohoří.

Nepředpokládá se rozvoj obce.

### B.2 Demografický vývoj

Bydlící obyvatelé	Počet bydlících obyvatel						
	2002	2005	2010	2015	2020	2025	2030
trvale bydlící	95	96	98	101	-	-	-
přechodně bydlící	30	30	30	30	-	-	-
<b>celkem</b>	<b>125</b>	<b>126</b>	<b>128</b>	<b>131</b>	-	-	-

# C. VODOVODY

## C.1 Počet obyvatel připojených na vodovod

Počet připojených obyvatel						
2002	2005	2010	2015	2020	2025	2030
95	96	98	101	-	-	-

## C.2 Vodovody – popis stávajícího stavu

Obec Soutěsky je zásobena z místního vodovodu Soutěsky (M-DC.069).

Voda z prameniště 0,20 l/s je svedena do VDJ 5 m<sup>3</sup> U kamenolomu (236,19 m n.m.) a odtud potrubím do obce. Objekty na západním okraji části obce Soutěsky jsou zásobovány z této pramenní jímky a z VDJ 5 m<sup>3</sup>, který svou kapacitou nevyhovuje a je ve špatném stavebním stavu. Objekty na východním okraji této části obce jsou zásobovány pitnou vodou přímo z místního zdroje. Kvalita i kapacita tohoto zdroje je zcela nevyhovující. Vodovod je ve správě a majetku obce Malá Veleň. V současné době je zásobováno 100% obyvatel.

## C.3 Vodovody – popis návrhového stavu

Stávající zásobování pitnou vodou v obci je nevyhovující. Je třeba nahradit stávající nefunkční vodojem za nový a provést dostavbu vodovodní sítě i do východní části obce, kde je v domovních studnách nedostatek vody. Navrhovaná investice - výstavba nového VDJ 30 m<sup>3</sup>, rekonstrukce zdroje a prodloužení vodovodního řadu DN 50 cca o 455 m. Stávající rozvodné potrubí je cca z 90% nové.

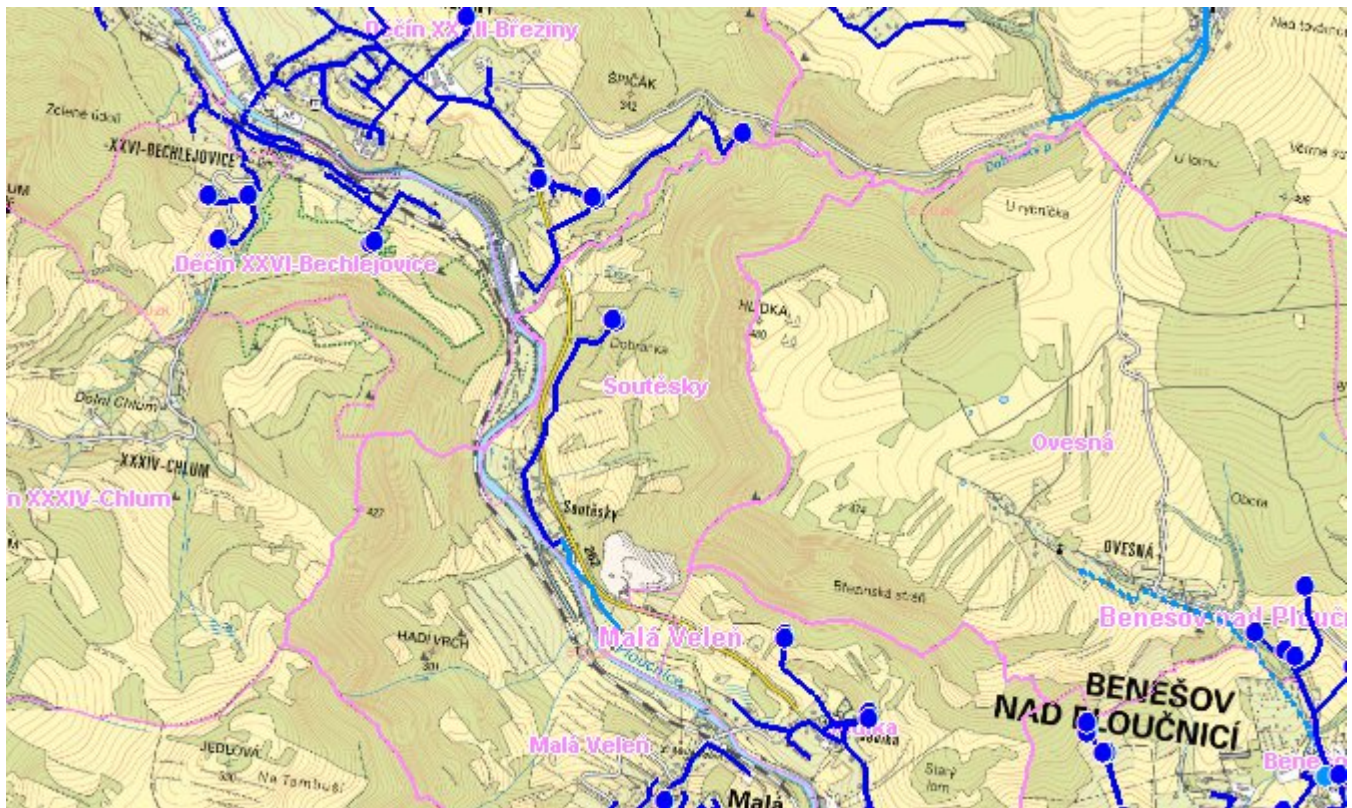
## C.4 Nouzové zásobování vodou za krizové situace

Pro zajištění krizového zásobování vodou byly vytipovány na Děčínsku lokality Čertova voda, Dolní Žleb, Hřensko, Bynov DN 3a, DN 3b a Bělá. Přímo v obci není náhradní zdroj pitné vody.

Nouzové zásobování **pitnou vodou** bude zajišťováno dopravou pitné vody v množství maximálně 15 l/den×obyvatele cisternami v rámci závodu Severočeské vodovody a kanalizace, a.s. Nouzové zásobení pitnou vodou bude možno doplňovat balenou vodou.

Nouzové zásobování **užitkovou vodou** bude zajišťováno z vodovodu pro veřejnou potřebu. Při využívání zdrojů pro zásobení užitkovou vodou se bude postupovat podle pokynů územně příslušného hygienika.

# Mapa



## Bodové objekty

Typ	Stav	Identifikátor	Popis	Objem	Objem - popis	Usnesení
Vodní zdroj	Stav	ZD.DC 069/1	ZD.DC 069/1			PRVK/2020
Vodojem	Návrh				30 m <sup>3</sup>	PRVK/2020
Vodojem	Stav	VDJ.DC 069/1	VDJ.DC 069/1		5 m <sup>3</sup>	PRVK/2020

## D. KANALIZACE A ČOV

### D.1 Počet obyvatel připojených na ČOV

Počet připojených obyvatel						
2002	2005	2010	2015	2020	2025	2030
0	0	0	0	-	-	-

## D.2 Kanalizace – popis stávajícího stavu

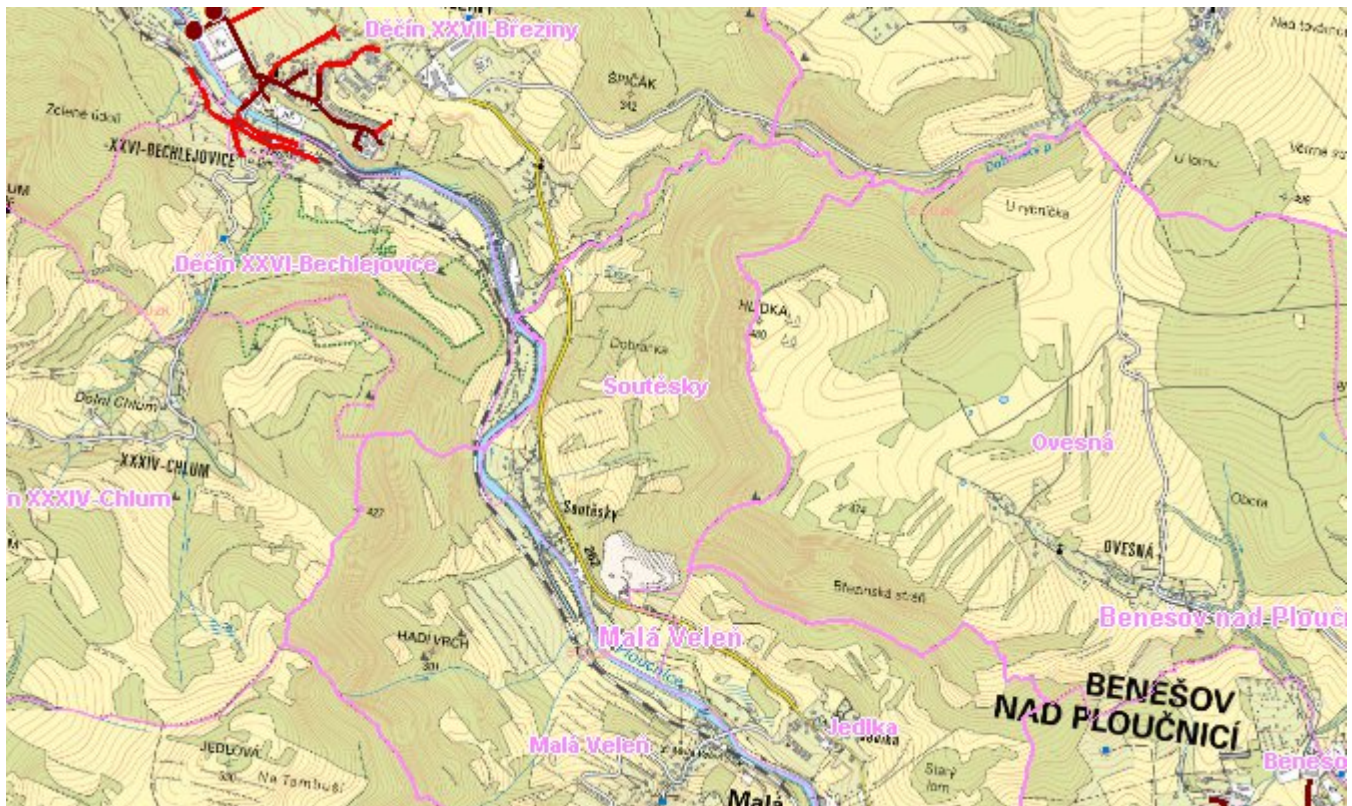
V obci Soutěsky není vybudovaná kanalizační síť, splaškové vody jsou odváděny do bezodtokových jímek s vyvážením na ČOV Děčín – 7 km od 60% obyvatel, 30% obyvatel má septik s přepadem do vodoteče a 10% obyvatel má septik se vsakováním.

Dešťové vody jsou odváděny pomocí příkopů, struh a propustků do místních vodotečí nebo jsou vsakovány do terénu.

## D.3 Kanalizace – popis návrhového stavu

V obci se i nadále uvažuje s individuálním likvidováním splaškových vod. Zastupitelstvo obce Malá Veleň schválilo v roce 2003 program odkanalizování obce pomocí domovních čistíren odpadních vod. Obec uzavřela smlouvu o dílo s firmou OLIMPEX export-import, s.r.o. se sídlem v Plzni.

## Mapa



## Bodové objekty

Ke kartě nejsou přiřazeny žádné bodové objekty typu kanalizace

# E. EKONOMICKÁ ČÁST

Předpokládané investiční náklady v letech 2015 - 2030 [tis. Kč]

Typ investice		
Vodovody	Kanalizace	Celkem
0,0	3 910,0	3 910,0

## Mapa

