

Chlumeč - CZ042.3510.4214.0312.05

A. OBEC

Chlumeč

Číslo obce PRVKUK	0312
Kód obce PRVKUK	CZ042.3510.4214.0312
Kód obce	568015
Číslo ORP (ČSÚ) Název ORP	922 (4214) Ústí nad Labem



Členění obce

Úplný kód části obce PRVKUK	Název části obce	Kód části obce PRVKUK	Kód části obce RÚIAN
CZ042.3510.4214.0312.05	Žandov	19449	194492

B. CHARAKTERISTIKA OBCE

B.1 Základní informace o obci

Obec Žandov leží severně od Ústí nad Labem na úpatí Krušných hor, severně od Chlumce v nadmořské výšce 260 – 320 m n. m. Jedná se o obec do 240 trvale bydlících obyvatel s 48 rekreačními objekty, v obci jsou objekty s ubytovací kapacitou 87 lůžek.

Zástavba je soustředěná, obec je zastavěna převážně rodinnými domy.

Obcí protéká Ždírečský potok, který náleží do povodí Ohře, v obci se nachází 2 požární nádrže. Oblast spadá do ochranného pásma vodního zdroje Žandov. Počet trvale žijících obyvatel a rekreačních objektů bude stoupat. V obci nejsou pracovní příležitosti.

B.2 Demografický vývoj

Bydlící obyvatelé	Počet bydlících obyvatel						
	2002	2005	2010	2015	2020	2025	2030
trvale bydlící	234	325	477	629	-	-	-
přechodně bydlící	0	0	0	0	-	-	-
celkem	234	325	477	629	-	-	-

C. VODOVODY

C.1 Počet obyvatel připojených na vodovod

Počet připojených obyvatel						
2002	2005	2010	2015	2020	2025	2030
205	292	446	616	-	-	-

C.2 Vodovody – popis stávajícího stavu

Obec Žandov je zásobována vodou z místního vodovodu Žandov M-UL.019. Zdrojem vody je prameniště Žandov, které přitéká do VDJ Žandov u Chlumce – 1 x 50 m³ (319,11 / 321,55 m n. m.). Připravuje se rekonstrukce výtlačku z VDJ Chlumec AKU do VDJ Stradov.

Na vodovod je napojeno 88 % obyvatel. 12 % obyvatel je pitnou vodou zásobeno individuálně. Majitelem vodárenského zařízení je Severočeská vodárenská společnost a.s. a majetek provozují Severočeské vodovody a kanalizace, a.s.

C.3 Vodovody – popis návrhového stavu

Vodovod je v celém rozsahu zástavby bez větších provozních problémů, do budoucna se uvažuje s postupnou dostavbou vodovodů pro rozvojová území. Vzhledem k vyšším únikům navrhujeme postupnou rekonstrukci. Vodní zdroj je na hranici své kapacity.

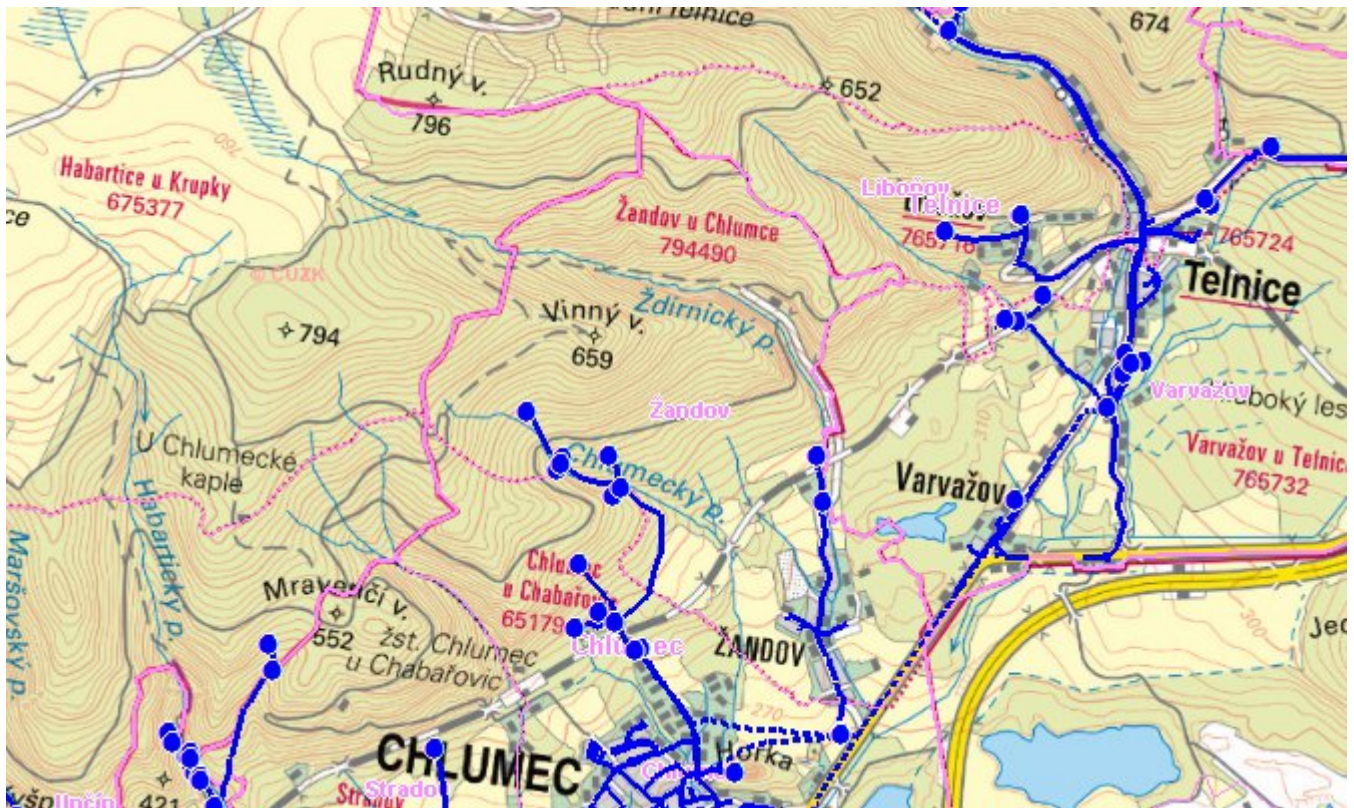
C.4 Nouzové zásobování vodou za krizové situace

Pro zajištění krizového zásobování vodou byly vytipovány zdroje Ostrov, Sebusín, Tlučeň. Přímo v obci není náhradní zdroj pitné vody.

Nouzové zásobování **pitnou vodou** bude zajišťováno dopravou pitné vody v množství maximálně 15 l/den×obyvatel cisternami v rámci závodu Severočeské vodovody a kanalizace, a.s. Zásobení pitnou vodou bude doplňováno balenou vodou.

Nouzové zásobování **užitkovou vodou** bude zajišťováno z veřejného vodovodu. Při využívání zdrojů pro zásobení užitkovou vodou se bude postupovat podle pokynů územně příslušného hygienika.

Mapa



Bodové objekty

Typ	Stav	Identifikátor	Popis	Objem	Objem - popis	Usnesení
Vodojem zemní	Stav	VDJ.UL 019/1	VDJ-ŽANDOV UCHLUMCE	50	50 m3	PRVK\2004
Vodní zdroj	Stav	ZD.UL 020/1		0		PRVK\2004
Vodní zdroj	Stav	ZD.UL 020/1		0		PRVK\2004
Vodní zdroj	Stav	ZD.UL 020/1		0		PRVK\2004
Vodní zdroj	Stav	ZD.UL 020/1		0		PRVK\2004
Vodní zdroj	Stav	ZD.UL 020/1		0		PRVK\2004
Vodní zdroj	Stav	ZD.UL 019/1		0		PRVK\2004

D. KANALIZACE A ČOV

D.1 Počet obyvatel připojených na ČOV

Počet připojených obyvatel						
2002	2005	2010	2015	2020	2025	2030
0	0	0	0	-	-	-

D.2 Kanalizace – popis stávajícího stavu

Obec Žandov nemá kanalizační systém, odpadní vody jsou od 35 % trvale bydlících obyvatel předčištěny v septicích se vsakováním, od 45 % v septicích s odtokem do dešťové kanalizace a od 20 % akumulovány v bezodtokých jímkách a vyváženy na ČOV Ústí nad Labem.

D.3 Kanalizace – popis návrhového stavu

Do roku 2015 u nových objektů vybudovat domovní mikročistírny. Po roce 2016 vybudovat splaškovou kanalizaci napojenou na kanalizační síť obce Chlumec s ČOV Chlumec.

Mapa



Bodové objekty

Ke kartě nejsou přiřazeny žádné bodové objekty typu kanalizace

