

Kytlice - CZ042.3502.4202.0028.02

A. OBEC

Kytlice

Číslo obce PRVKUK	0028
Kód obce PRVKUK	CZ042.3502.4202.0028
Kód obce	562645
Číslo ORP (ČSÚ) Název ORP	728 (4202) Děčín



Členění obce

Úplný kód části obce PRVKUK	Název části obce	Kód části obce PRVKUK	Kód části obce RÚIAN
CZ042.3502.4202.0028.02	Dolní Falknov	07876	78760

B. CHARAKTERISTIKA OBCE

B.1 Základní informace o obci

Místní část obce Kytlice - Dolní Falknov leží východně od Děčína, v nadmořských výškách 450,00 - 470,00 m n.m. Jedná se o obec do 100 trvale žijících obyvatel s 46 rekreačními objekty a čtyřmi ubytovacími zařízeními (355 lůžek). Zástavba je rozptýlená podél místních komunikací, bydlení individuální. Obcí protéká řeka Kamenice a pět místních potoků. Na severovýchodní části katastru obce leží Hraniční rybník. Území náleží do povodí Labe, CHKO Lužické hory a CHOPAV Severočeská křída. Na území obce se nachází ochranné pásmo vodního zdroje.

Nepředpokládá se rozvoj obce, pouze mírný rozvoj v oblasti turistického ruchu.

B.2 Demografický vývoj

Bydlící obyvatelé	Počet bydlících obyvatel						
	2002	2005	2010	2015	2020	2025	2030
trvale bydlící	91	82	68	54	-	-	-
přechodně bydlící	200	200	200	200	-	-	-
celkem	291	282	268	254	-	-	-

C. VODOVODY

C.1 Počet obyvatel připojených na vodovod

Počet připojených obyvatel						
2002	2005	2010	2015	2020	2025	2030
91	82	68	54	-	-	-

C.2 Vodovody – popis stávajícího stavu

Dolní Falknov je zásobován pitnou vodou z místního vodovodu Dolní Falknov (M-DC.044). Voda z prameniště 1,5 l/s je svedena do VDJ Dolní Falknov 50 m³ (519,30/516,30 m n.m.) a potrubím DN 100 a DN 80 do obce. Z vodovodní sítě je zásobováno 100% obyvatel. Kapacita zdroje je vyhovující, ale kvalita pitné vody neodpovídala v roce 2002 dle vyhlášky 376/2000Sb. v parametrech Hp, Ca, Mg a Fe v síti. Dle nové vyhlášky 252/2004 Sb. jsou hodnoty Ca a Mg pouze doporučené.

Majitelem vodovodu je Severočeská vodárenská společnost, a.s. a provozují Severočeské vodovody a kanalizace, a.s.

C.3 Vodovody – popis návrhového stavu

Vodovod je navržen na celou zástavbu. Ve výhledu budou prováděny průběžné rekonstrukce stávající vodovodní sítě. Zdroj bude prověřen a sledován, zatím lze provozovat bez návrhu opatření. Po roce 2015 se předpokládá rozšíření vodovodní sítě pro rekreační objekty v délce cca 400 m.

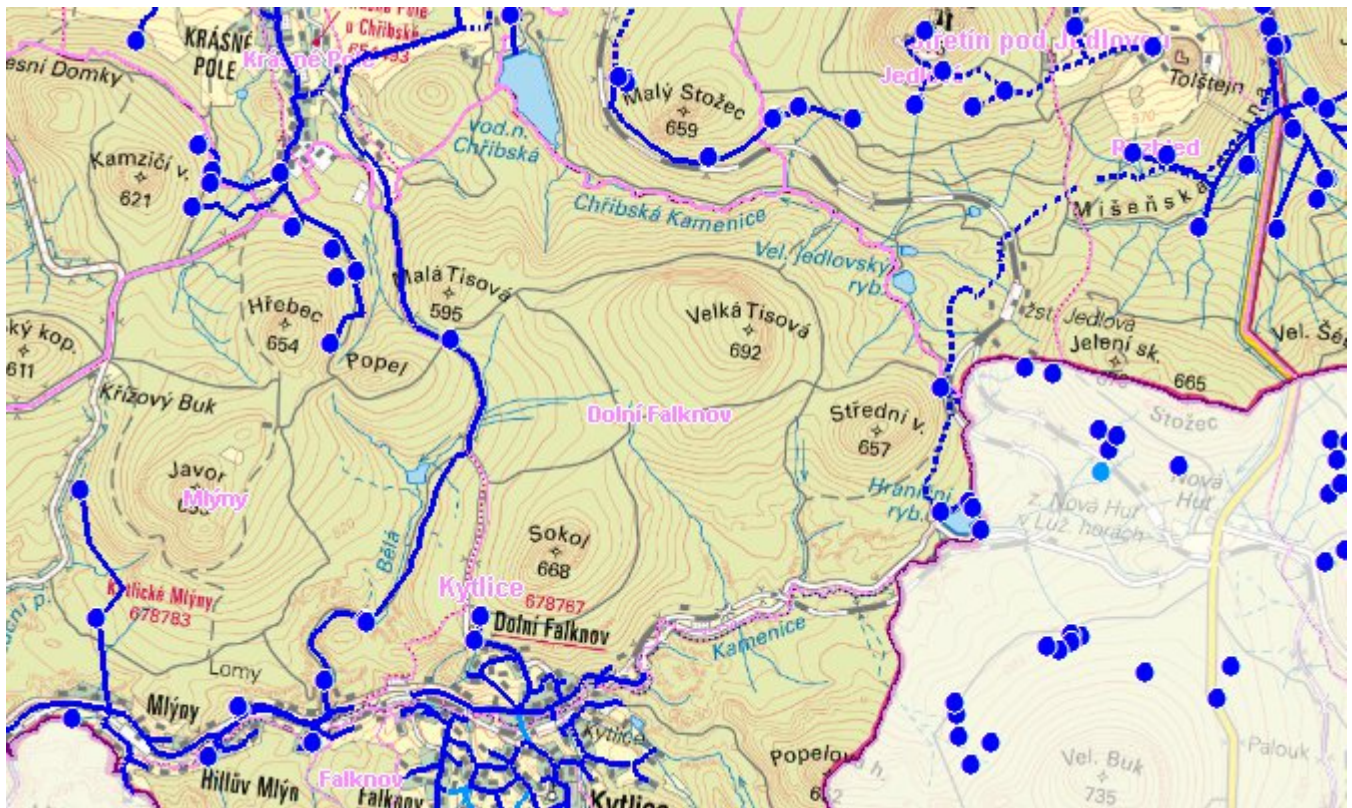
C.4 Nouzové zásobování vodou za krizové situace

Pro zajištění krizového zásobování vodou byly vytipovány na Děčínsku lokality Čertova voda, Dolní Žleb, Hřensko, Bynov DN 3a, DN 3b a Bělá. Přímo v obci není náhradní zdroj pitné vody.

Nouzové zásobování **pitnou vodou** bude zajišťováno dopravou pitné vody v množství maximálně 15 l/den x obyvatel cisternami v rámci závodu Severočeské vodovody a kanalizace, a.s. Nouzové zásobení pitnou vodou bude možno doplňovat balenou vodou.

Nouzové zásobování **užitkovou vodou** bude zajišťováno z vodovodu pro veřejnou potřebu. Při využívání zdrojů pro zásobování užitkovou vodou se bude postupovat podle pokynů územně příslušného hygienika.

Mapa



Bodové objekty

Typ	Stav	Identifikátor	Popis	Objem	Objem - popis	Usnesení
Čerpací stanice	Stav	CS.DC 002/9	CS.DC 002/9-mimo provoz			PRVK/2020
Čerpací stanice	Stav	CS.DC 002/9	CS.DC 002/9-mimo provoz			PRVK/2020
Čerpací stanice	Stav	CS.DC 002/9	CS.DC 002/9-mimo provoz			PRVK/2020
Čerpací stanice	Stav	CS.DC 002/9	CS.DC 002/9-mimo provoz			PRVK/2020
Vodojem	Stav					PRVK/2020
Vodojem	Stav		VDJ.DC 002/9		400 m3	PRVK/2020
Vodojem	Stav		VDJ.DC 044/1		50 m3	PRVK/2020
Vodní zdroj	Stav	Kytlice Dolní Falknov 1a	ZD.DC 044/1			PRVK/2020

D. KANALIZACE A ČOV

D.1 Počet obyvatel připojených na ČOV

Počet připojených obyvatel						
2002	2005	2010	2015	2020	2025	2030
0	0	0	0	-	-	-

D.2 Kanalizace – popis stávajícího stavu

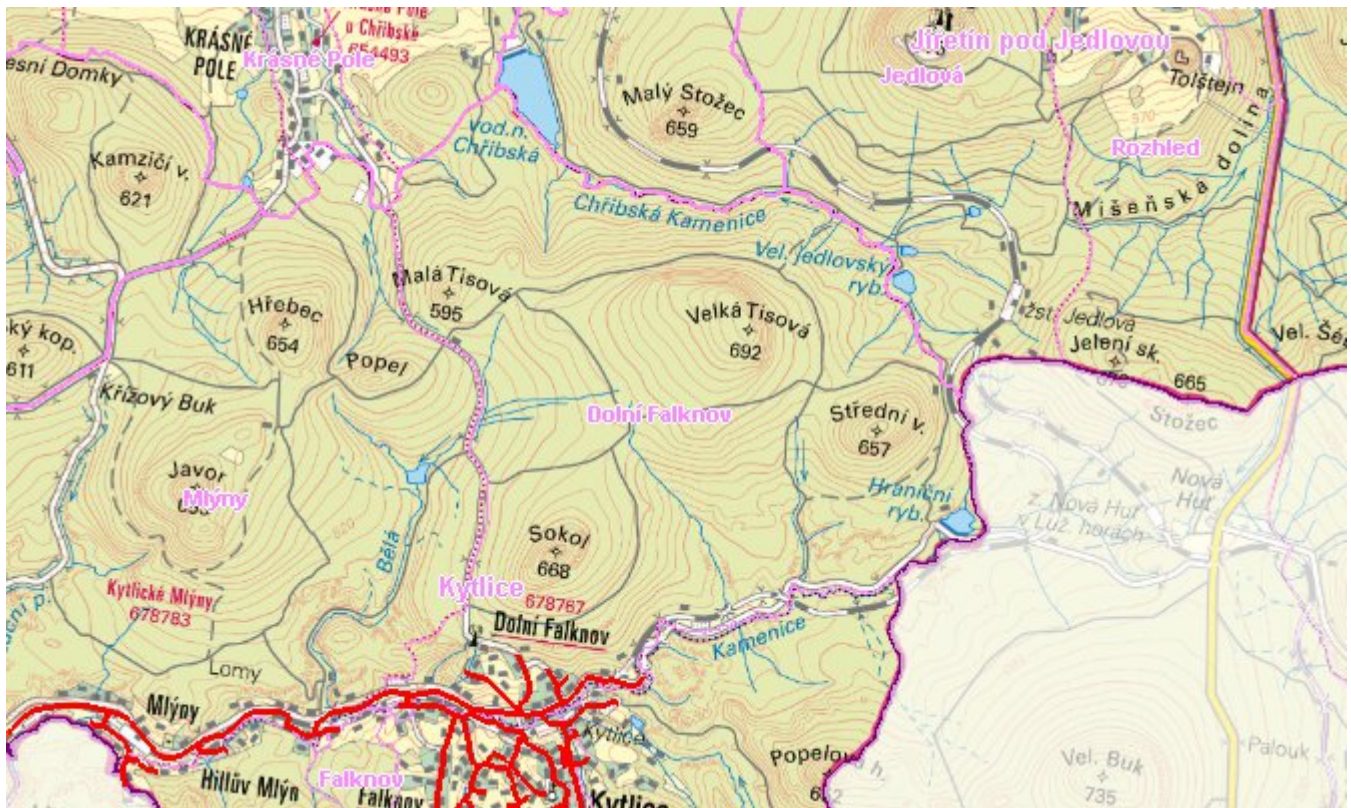
V Dolním Falknově není vybudována kanalizační síť, splaškové vody jsou odváděny do domovních mikročistíren s odtokem do povrchových vod – 67% obyvatel, do septiků s odtokem do povrchových vod – 15% obyvatel a vsakováním - 5% obyvatel a 13% obyvatel vypouští vody nečištěné do povrchových vod. Vlastní čistírnu odpadních vod má ÚSP pro dospělé, Kytlice – aktivační ČOV (160 EO). Dešťové vody jsou odváděny pomocí příkopů, struh a propustků do místních vodotečí nebo vsakovány do terénu.

D.3 Kanalizace – popis návrhového stavu

V Dolním Falknově se i nadále uvažuje s individuálním likvidováním splaškových vod. Stávající systém kanalizace zůstane zachován, postupně bude nahrazován systémem domovních čistíren. Případně pomocí bezodtokových jímek s odvozem splašků na ČOV Česká Kamenice nebo septiků s doplněním o dočišťovací stupeň.

ÚS navrhuje vybudování kanalizačního systému Kytlice. Oddílné kanalizační sítě s čistírnou odpadních vod umístěnou na kat. území části obce Mlýny. V Dolním Falknovu je navržena kanalizace DN 300 dl. 1,93 km, s napojením na kanalizační systém Kytlice. V současné době toto technicky a ekonomicky náročné řešení nelze doporučit.

Mapa



Bodové objekty

Ke kartě nejsou přiřazeny žádné bodové objekty typu kanalizace

E. EKONOMICKÁ ČÁST

Předpokládané investiční náklady v letech 2015 - 2030 [tis. Kč]

Typ investice		
Vodovody	Kanalizace	Celkem
600,0	4 719,0	5 319,0

Mapa

