

Kytlice - CZ042.3502.4202.0028.01

A. OBEC

Kytlice

Číslo obce PRVKUK	0028
Kód obce PRVKUK	CZ042.3502.4202.0028
Kód obce	562645
Číslo ORP (ČSÚ) Název ORP	728 (4202) Děčín



Členění obce

Úplný kód části obce PRVKUK	Název části obce	Kód části obce PRVKUK	Kód části obce RÚIAN
CZ042.3502.4202.0028.01	Kytlice	07877	78778

B. CHARAKTERISTIKA OBCE

B.1 Základní informace o obci

Obec Kytlice leží východně od Děčína, v nadmořských výškách 455,00 – 545,00 m n.m. Jedná se o obec do 180 trvale žijících obyvatel se 102 rekreačními objekty a sedmi ubytovacími zařízeními (159 lůžek). Zástavba je soustředěná po okrajích rozptýlená podél místních komunikací, bydlení individuální. Obcí protéká řeka Kamenice a Červený potok a v západní části obce se nachází rybník. Území náleží do povodí Labe, CHKO Lužické hory a CHOPAV Severočeská křída. Na území obce se nachází ochranné pásmo vodního zdroje. V obci má své sídlo firma: CNC Technik s.r.o.- strojírenství (25 zaměstnanců). Nepředpokládá se rozvoj obce, pouze mírný rozvoj v oblasti turistického ruchu.

B.2 Demografický vývoj

Bydlící obyvatelé	Počet bydlících obyvatel						
	2002	2005	2010	2015	2020	2025	2030
trvale bydlící	171	169	167	166	-	-	-
přechodně bydlící	489	489	489	489	-	-	-
celkem	660	658	656	655	-	-	-

C. VODOVODY

C.1 Počet obyvatel připojených na vodovod

Počet připojených obyvatel						
2002	2005	2010	2015	2020	2025	2030
171	169	167	166	-	-	-

C.2 Vodovody – popis stávajícího stavu

Kytlice je zásobována pitnou vodou z místního vodovodu Kytlice (M-DC.043/1). Vodovod je provozován ve dvou tlakových pásmech, horní pásmo tvoří několik výše položených domků a z dolního pásma je zásobována část obce Kytlice a Falkon. Pro H.T.P. je voda z prameniště svedena přes pramenní jímku 2 do VDJ 20 m³ (550,00 m n.m.) a dále do horního tlakového pásma nebo potrubím DN 60 do dalšího VDJ 50 m³ (538,30/535,80 m n.m.), který slouží pro D.T.P. Do tohoto VDJ je přes pramenní jímku 1 svedena voda z dalšího prameniště a z prameniště Kočárovka a dále potrubím DN 150 do obce. V jižní části obce je vyrovnávací VDJ 50 m³ (535,20/532,20 m n.m.), který slouží pro vyrovnávání hodinových maxim. Z vodovodní sítě je zásobováno 100% obyvatel. Kapacita zdrojů je vyhovující, ale kvalita pitné vody u většiny zdrojů neodpovídala v roce 2002 dle vyhlášky 376/2000Sb. v parametrech Ca, Mg a Fe v síti. Dle nové vyhlášky 252/2004 Sb. jsou hodnoty Ca a Mg pouze doporučené.

Majitelem vodovodu je Severočeská vodárenská společnost, a.s. Teplice a provozují Severočeské vodovody a kanalizace, a.s. Teplice.

C.3 Vodovody – popis návrhového stavu

Vodovod je navržen na celou zástavbu. Ve výhledu budou prováděny průběžné rekonstrukce stávající vodovodní sítě včetně vodního zdroje - stáří vodovodu cca 70 let. Zdroj bude prověřen a sledován, zatím lze provozovat bez návrhu opatření.

Po roce 2015 se navrhuje dostavba sítě pro rekreační objekty v délce 200 m. ÚP předpokládá vybudování VDJ 250 m³ s řadem DN 100 dl. 450 m.

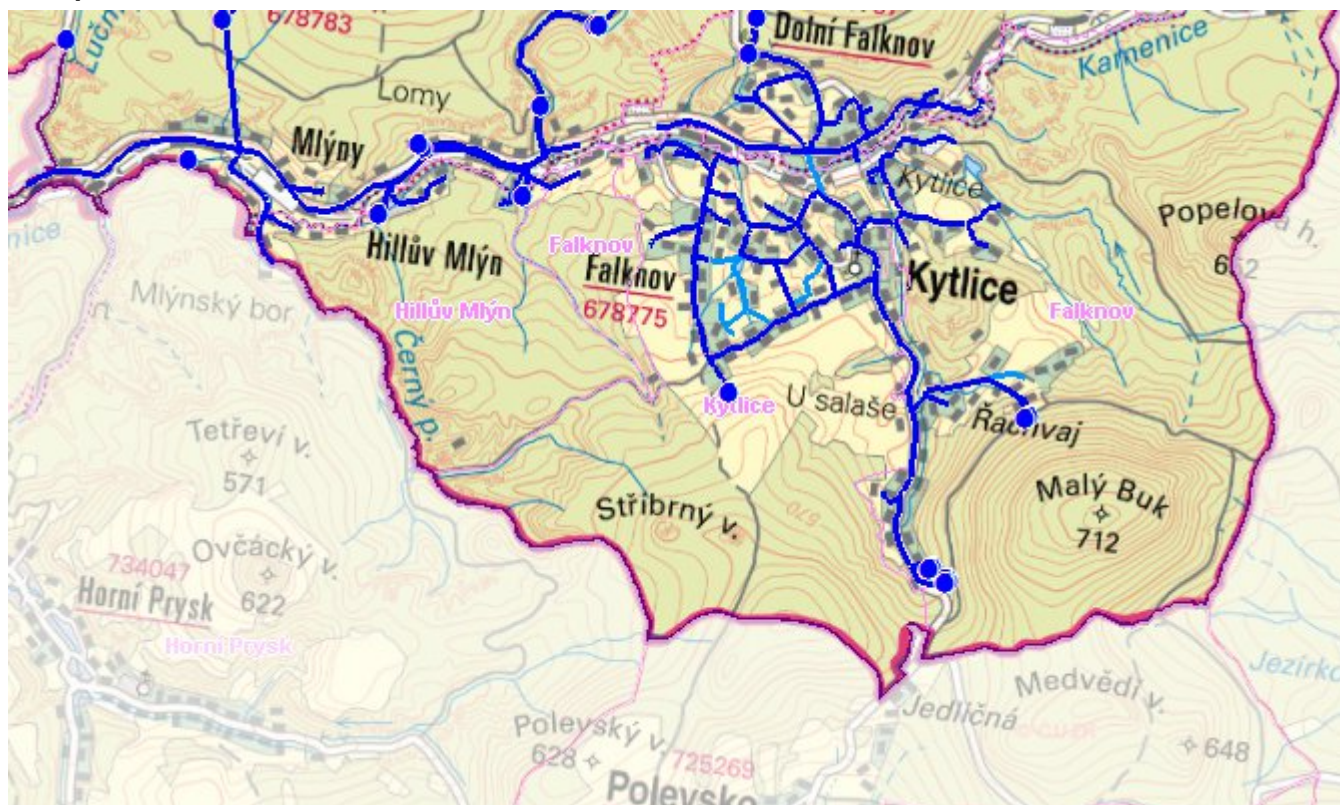
C.4 Nouzové zásobování vodou za krizové situace

Pro zajištění krizového zásobování vodou byly vytipovány na Děčínsku lokality Čertova voda, Dolní Žleb, Hřensko, Bynov DN 3a, DN 3b a Bělá. Přímo v obci není náhradní zdroj pitné vody.

Nouzové zásobování **pitnou vodou** bude zajišťováno dopravou pitné vody v množství maximálně 15 l/den×obyvatele cisternami v rámci závodu Severočeské vodovody a kanalizace, a.s. Nouzové zásobení pitnou vodou bude možno doplňovat balenou vodou.

Nouzové zásobování **užitkovou vodou** bude zajišťováno z vodovodu pro veřejnou potřebu. Při využívání zdrojů pro zásobení užitkovou vodou se bude postupovat podle pokynů územně příslušného hygienika.

Mapa



Bodové objekty

Typ	Stav	Identifikátor	Popis	Objem	Objem - popis	Usnesení
Vodojem	Stav		VDJ.DC 043/1		50 m3	PRVK/2020

D. KANALIZACE A ČOV

D.1 Počet obyvatel připojených na ČOV

Počet připojených obyvatel						
2002	2005	2010	2015	2020	2025	2030
0	0	0	0	-	-	-

D.2 Kanalizace – popis stávajícího stavu

V Kytlici není vybudována kanalizační síť. 35% obyvatel má bezodtokové jímky s odvozem na ČOV Česká Kamenice – 8 km, 30% obyvatel má septiky s přepadem do vodoteče, 15% obyvatel má septiky s přepadem vsakováním a 20% domovní mikročistírny s odtokem do vodoteče.

Vlastní domovní čistírnu odpadních vod má Úřad průmyslového vlastnictví Praha – DČB 21 (30 EO).

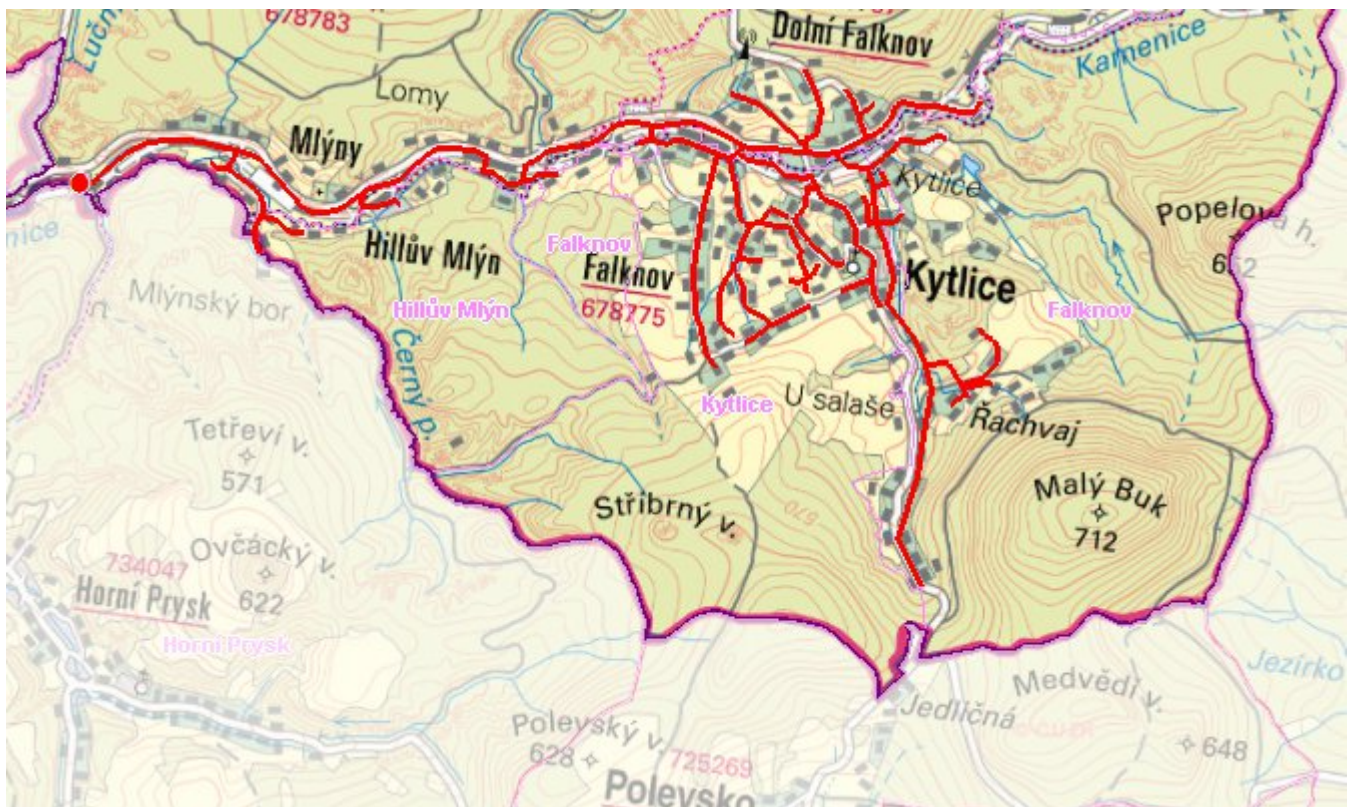
Dešťové vody jsou odváděny pomocí příkopů, struh a propustků do místních vodotečí nebo vsakovány do terénu.

D.3 Kanalizace – popis návrhového stavu

V obci se i nadále uvažuje s individuálním likvidováním splaškových vod. Stávající systém kanalizace zůstane zachován, postupně bude nahrazován systémem domovních čistíren. Případně pomocí bezodtokových jímek s odvozem splašků na ČOV Česká Kamenice nebo septiků s doplněním o dočišťovací stupeň.

ÚS navrhuje vybudování oddílné kanalizační sítě pro Kytlici, Falknov, Dolní Falknov a Mlýny v celkové délce cca 10 km se svedením splaškových vod na centrální ČOV 2x 300 EO v Mlýnech. Z toho v obci Kytlice DN 300 dl. 4,07 km. Toto technicky a ekonomicky náročné řešení nelze v současné době doporučit.

Mapa



Bodové objekty

Ke kartě nejsou přiřazeny žádné bodové objekty typu kanalizace

E. EKONOMICKÁ ČÁST

Předpokládané investiční náklady v letech 2015 - 2030 [tis. Kč]

Typ investice		
Vodovody	Kanalizace	Celkem
225,0	5 820,0	6 045,0

Mapa

