

# Velký Šenov - CZ042.3502.4212.0280.06

## A. OBEC

### Velký Šenov

<b>Číslo obce PRVKUK</b>	0280
<b>Kód obce PRVKUK</b>	CZ042.3502.4212.0280
<b>Kód obce</b>	562912
<b>Číslo ORP (ČSÚ)</b> <b>Název ORP</b>	736 (4212) Rumburk



### Členění obce

<b>Úplný kód části obce PRVKUK</b>	<b>Název části obce</b>	<b>Kód části obce PRVKUK</b>	<b>Kód části obce RÚIAN</b>
CZ042.3502.4212.0280.06	Staré Hrabčice	17975	179752

## B. CHARAKTERISTIKA OBCE

### B.1 Základní informace o obci

Místní část obce Velký Šenov - Staré Hrabčice leží ve Šluknovském výběžku, jihozápadně od Šluknova, v nadmořských výškách 408,00 - 418,00 m n.m. Jedná se o obec do 20 trvale žijících obyvatel se 14 rekreačními objekty. Zástavba rodinnými domky venkovského charakteru je rozptýlená podél místní komunikace. Západně od obce protéká Vilémovský potok, do kterého ústí čtyři místní potoky. Území náleží do povodí Labe.

Nepředpokládá se rozvoj obce.

### B.2 Demografický vývoj

<b>Bydlící obyvatelé</b>	<b>Počet bydlících obyvatel</b>						
	<b>2002</b>	<b>2005</b>	<b>2010</b>	<b>2015</b>	<b>2020</b>	<b>2025</b>	<b>2030</b>
trvale bydlící	21	21	21	21	-	-	-
přechodně bydlící	54	54	54	54	-	-	-
<b>celkem</b>	<b>75</b>	<b>75</b>	<b>75</b>	<b>75</b>	-	-	-

## C. VODOVODY

### C.1 Počet obyvatel připojených na vodovod

Počet připojených obyvatel						
2002	2005	2010	2015	2020	2025	2030
0	0	0	0	-	-	-

### C.2 Vodovody – popis stávajícího stavu

V obci není vodovodní síť pro veřejnou potřebu. Obyvatelé jsou zásobováni individuálně ze studní.

### C.3 Vodovody – popis návrhového stavu

V současné době se i nadále uvažuje s individuálním zásobováním pitnou vodou- domovní studny. Ve výhledu, po roce 2015, by bylo možná prodloužení vodovodního řádu v délce cca 450 m z místního vodovodu Velký Šenov.

### C.4 Nouzové zásobování vodou za krizové situace

Pro zajištění krizového zásobování vodou byly vytipovány na Děčínsku lokality Čertova voda, Dolní Žleb, Hřensko, Bynov DN 3a, DN 3b a Bělá. Dále je možno využívat zaměnitelnosti zdrojů s potřebnými technickými a provozními úpravami stávající vodovodní sítě.

Nouzové zásobování **pitnou vodou** bude zajišťováno dopravou pitné vody v množství maximálně 15 l/den×obyvatele cisternami v rámci závodu Severočeské vodovody a kanalizace, a.s. Nouzové zásobení pitnou vodou bude možno doplňovat balenou vodou.

Nouzové zásobování **užitkovou vodou** bude zajišťováno ze stávajících veřejných a domovních studní. Při využívání zdrojů pro zásobení užitkovou vodou se bude postupovat podle pokynů územně příslušného hygienika.

## Mapa



## Bodové objekty

Ke kartě nejsou přiřazeny žádné bodové objekty typu vodovod

## D. KANALIZACE A ČOV

### D.1 Počet obyvatel připojených na ČOV

Počet připojených obyvatel						
2002	2005	2010	2015	2020	2025	2030
0	0	0	0	-	-	-

### D.2 Kanalizace – popis stávajícího stavu

V obci není vybudovaná kanalizační síť, splaškové vody jsou odváděny do bezodtokových jímek s vyvážením na ČOV STAP Vilémov – 8 km (100%).

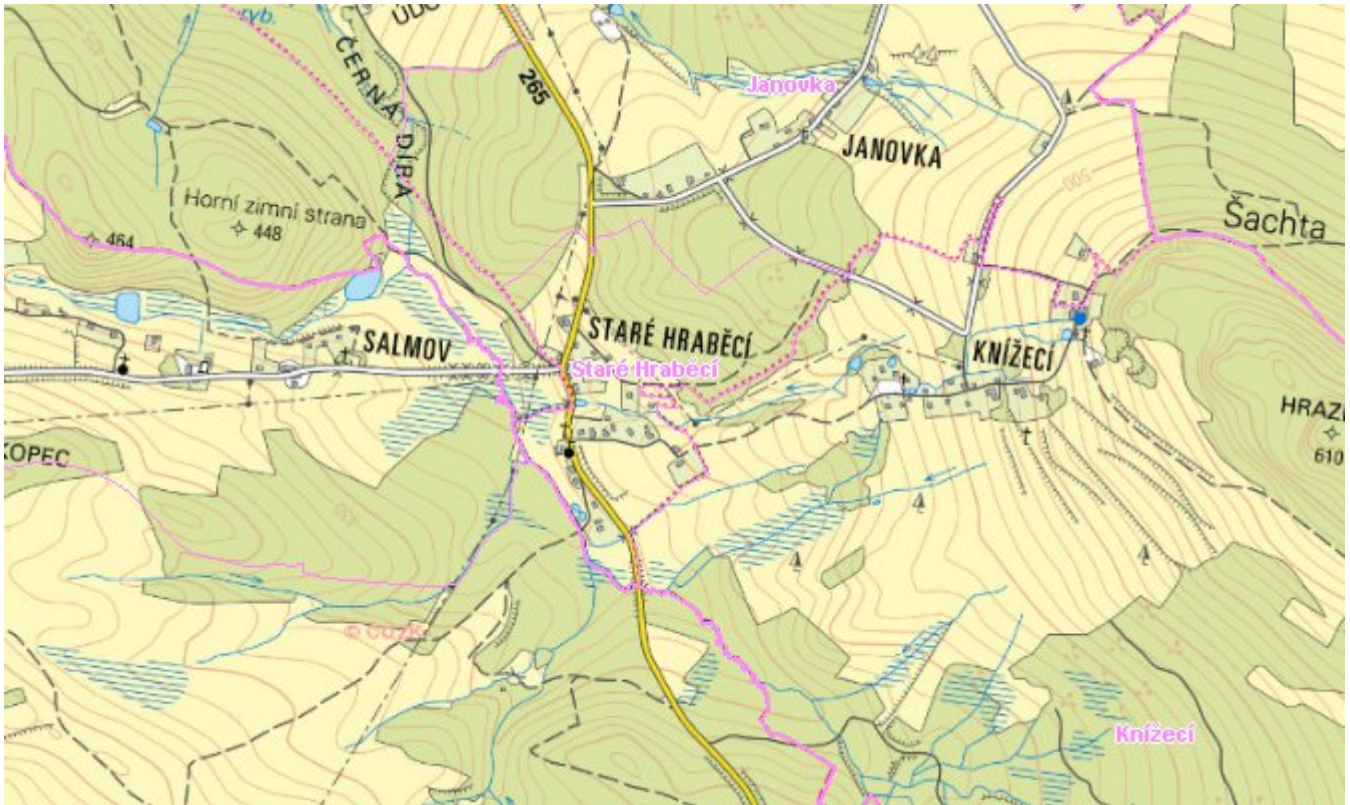
Dešťové vody jsou odváděny pomocí příkopů, struh a propustků do místních vodotečí nebo jsou vsakovány do terénu.

### D.3 Kanalizace – popis návrhového stavu

V obci se i nadále uvažuje s individuálním likvidováním splaškových vod. Pomocí domovních čistíren odpadních vod, bezodtokových jímek s odvozem splašků na ČOV STAP Vilémov, nebo septiků s doplněním o dočišťovací stupeň.



## Mapa



## Bodové objekty

Ke kartě nejsou přiřazeny žádné bodové objekty typu kanalizace

## E. EKONOMICKÁ ČÁST

Předpokládané investiční náklady v letech 2015 - 2030 [tis. Kč]

Typ investice		
Vodovody	Kanalizace	Celkem
670,0	1 495,0	2 165,0

# Mapa

