

# Šluknov - CZ042.3502.4212.0279.06

## A. OBEC

### Šluknov

Číslo obce PRVKUK	0279
Kód obce PRVKUK	CZ042.3502.4212.0279
Kód obce	562858
Číslo ORP (ČSÚ) Název ORP	736 (4212) Rumburk



### Členění obce

Úplný kód části obce PRVKUK	Název části obce	Kód části obce PRVKUK	Kód části obce RÚIAN
CZ042.3502.4212.0279.06	Kunratice	16286	162868

## B. CHARAKTERISTIKA OBCE

### B.1 Základní informace o obci

Místní část obce Šluknov - Kunratice leží ve Šluknovském výběžku jižně od Šluknova v nadmořských výškách 460,00 - 480,00 m n.m. Jedná se o obec do 10 trvale žijících obyvatel s 15 rekreačními objekty. Zástavba rodinnými domky je rozptýlená. Obcí protéká Stříbrný potok a nalézá se zde jeden Rybník. Území náleží do povodí Sprévy.

Nepředpokládá se rozvoj obcí.

### B.2 Demografický vývoj

Bydlící obyvatelé	Počet bydlících obyvatel						
	2002	2005	2010	2015	2020	2025	2030
trvale bydlící	10	10	11	13	-	-	-
přechodně bydlící	50	50	50	50	-	-	-
<b>celkem</b>	<b>60</b>	<b>60</b>	<b>61</b>	<b>63</b>	-	-	-

## C. VODOVODY

### C.1 Počet obyvatel připojených na vodovod

Počet připojených obyvatel						
2002	2005	2010	2015	2020	2025	2030
0	0	0	0	-	-	-

### C.2 Vodovody – popis stávajícího stavu

V obci není vodovodní síť, obyvatelé jsou zásobováni individuálně ze studní.

### C.3 Vodovody – popis návrhového stavu

Do budoucna se i nadále uvažuje s individuálním zásobováním pitnou vodou- domovní studny.

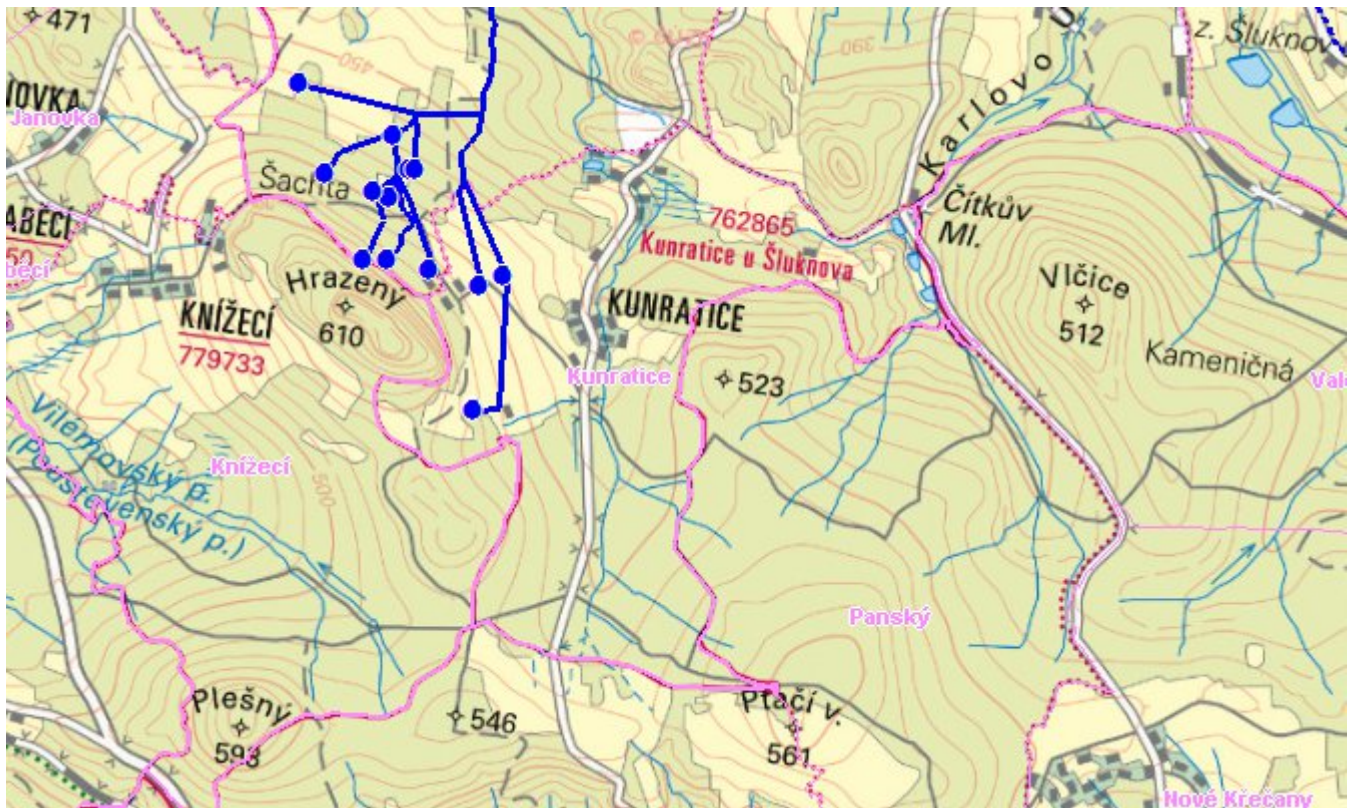
### C.4 Nouzové zásobování vodou za krizové situace

Pro zajištění krizového zásobování vodou byly vytipovány na Děčínsku lokality Čertova voda, Dolní Žleb, Hřensko, Bynov DN 3a, DN 3b a Bělá. Dále je možno využívat zaměnitelnosti zdrojů s potřebnými technickými a provozními úpravami stávající vodovodní sítě.

Nouzové zásobování **pitnou vodou** bude zajišťováno dopravou pitné vody v množství maximálně 15 l/den×obyvatele cisternami v rámci závodu Severočeské vodovody a kanalizace, a.s. Nouzové zásobení pitnou vodou bude možno doplňovat balenou vodou.

Nouzové zásobování **užitkovou vodou** bude zajišťováno ze stávajících veřejných a domovních studní. Při využívání zdrojů pro zásobení užitkovou vodou se bude postupovat podle pokynů územně příslušného hygienika.

## Mapa



## Bodové objekty

Typ	Stav	Identifikátor	Popis	Objem	Objem - popis	Usnesení
Vodní zdroj	Stav	Šluknov Kunratice 1b	ZD.DC 002/5A			PRVK/2020
Vodní zdroj	Stav	Šluknov Kunratice 1d	ZD.DC 002/5A			PRVK/2020
Vodní zdroj	Stav	Šluknov Kunratice 1n	ZD.DC 002/5A			PRVK/2020
Vodní zdroj	Stav	Šluknov Kunratice 1a	ZD.DC 002/5A			PRVK/2020

## D. KANALIZACE A ČOV

### D.1 Počet obyvatel připojených na ČOV

Počet připojených obyvatel						
2002	2005	2010	2015	2020	2025	2030
0	0	0	0	-	-	-

## D.2 Kanalizace – popis stávajícího stavu

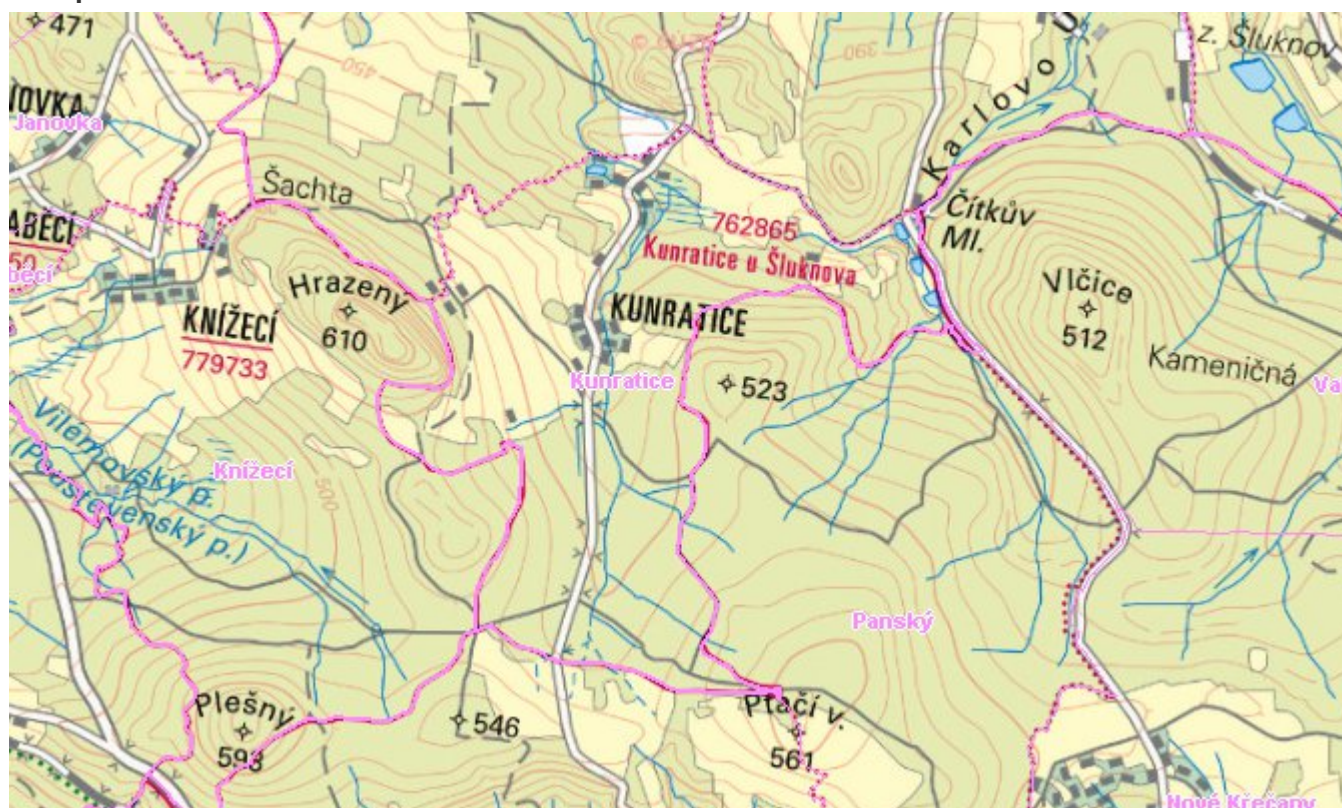
V obci není vybudovaná kanalizační síť, splaškové vody jsou odváděny bezodtokových jímek s vyvážením na ČOV Šluknov (100%).

Dešťové vody jsou odváděny pomocí příkopů, struh a propustků do místních vodotečí nebo jsou vsakovány do terénu.

## D.3 Kanalizace – popis návrhového stavu

V obci se i nadále uvažuje s individuálním likvidováním splaškových vod. Pomocí domovních čistíren odpadních vod, bezodtokových jímek s odvozem splašků na ČOV Šluknov, nebo septiků s doplněním o dočišťovací stupeň.

## Mapa



## Bodové objekty

Ke kartě nejsou přiřazeny žádné bodové objekty typu kanalizace

## E. EKONOMICKÁ ČÁST

Předpokládané investiční náklady v letech 2015 - 2030 [tis. Kč]

Typ investice		
Vodovody	Kanalizace	Celkem
0,0	0,0	0,0

# Mapa

