

Mikulášovice - CZ042.3502.4212.0276.02

A. OBEC

Mikulášovice

Číslo obce PRVKUK	0276
Kód obce PRVKUK	CZ042.3502.4212.0276
Kód obce	562751
Číslo ORP (ČSÚ) Název ORP	736 (4212) Rumburk



Členění obce

Úplný kód části obce PRVKUK	Název části obce	Kód části obce PRVKUK	Kód části obce RÚIAN
CZ042.3502.4212.0276.02	Mikulášovičky	40772	407721

B. CHARAKTERISTIKA OBCE

B.1 Základní informace o obci

Místní část obce Mikulášovice - Mikulášovičky leží na západ od Rumburku ve Šluknovském výběžku, v nadmořských výškách 430,00 - 452,00 m n.m. Jedná se o obec se 60 trvale žijícími obyvateli s 7 objekty využívanými pro rekreaci. Zástavba z rodinných domků je soustředěná podél místní komunikace. Obcí protéká jeden místní potok a nalézá se zde jeden rybník. Území náleží do povodí Labe, do CHKO Labské pískovce a CHOPAV Severočeská křída.

Nepředpokládá se rozvoj obce.

B.2 Demografický vývoj

Bydlící obyvatelé	Počet bydlících obyvatel						
	2002	2005	2010	2015	2020	2025	2030
trvale bydlící	58	58	58	58	-	-	-
přechodně bydlící	20	20	20	20	-	-	-
celkem	78	78	78	78	-	-	-

C. VODOVODY

C.1 Počet obyvatel připojených na vodovod

Počet připojených obyvatel						
2002	2005	2010	2015	2020	2025	2030
40	41	44	47	-	-	-

C.2 Vodovody – popis stávajícího stavu

Část obce včetně části obce severně za kostelem je napojena na místní vodovod Mikulášovice (M-DC.050.2) z VDJ Lom je voda přivedena do obce. Na vodovod je napojeno 69% obyvatel (cca 40 obyvatel). Zbývající obyvatelé jsou zásobováni individuálně pomocí studní. Voda ve studnách je nekvalitní.

C.3 Vodovody – popis návrhového stavu

Rozšíření vodovodní sítě potrubím DN 80 v délce 290 m. Nutná náhrada vodního zdroje-viz Mikulášovice.

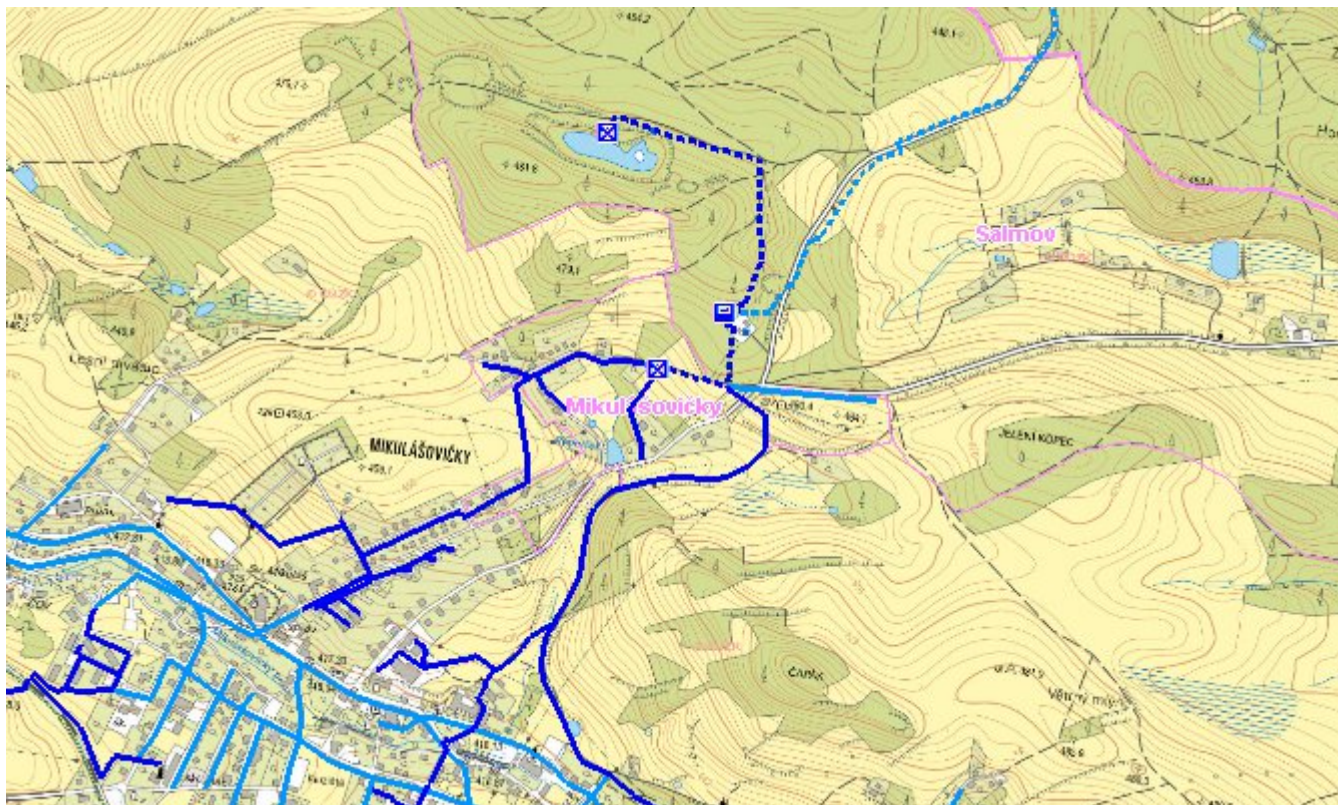
C.4 Nouzové zásobování vodou za krizové situace

Pro zajištění krizového zásobování vodou byly vytipovány na Děčínsku lokality Čertova voda, Dolní Žleb, Hřensko, Bynov DN 3a, DN 3b a Bělá. Dále je možno využívat zaměnitelnosti zdrojů s potřebnými technickými a provozními úpravami stávající vodovodní sítě.

Nouzové zásobování **pitnou vodou** bude zajišťováno dopravou pitné vody v množství maximálně 15 l/den×obyvatele cisternami v rámci závodu Severočeské vodovody a kanalizace, a.s. Nouzové zásobení pitnou vodou bude možno doplňovat balenou vodou.

Nouzové zásobování **užitkovou vodou** bude zajišťováno z vodovodu pro veřejnou potřebu. Při využívání zdrojů pro zásobování užitkovou vodou se bude postupovat podle pokynů územně příslušného hygienika.

Mapa



Bodové objekty

Typ	Stav	Identifikátor	Popis	Objem	Objem - popis	Usnesení
Čerpací stanice	Stav	CS.DC 050/1	MIKULÁŠOVICE-AT	0		PRVK\2004

D. KANALIZACE A ČOV

D.1 Počet obyvatel připojených na ČOV

Počet připojených obyvatel						
2002	2005	2010	2015	2020	2025	2030
0	0	0	0	-	-	-

D.2 Kanalizace – popis stávajícího stavu

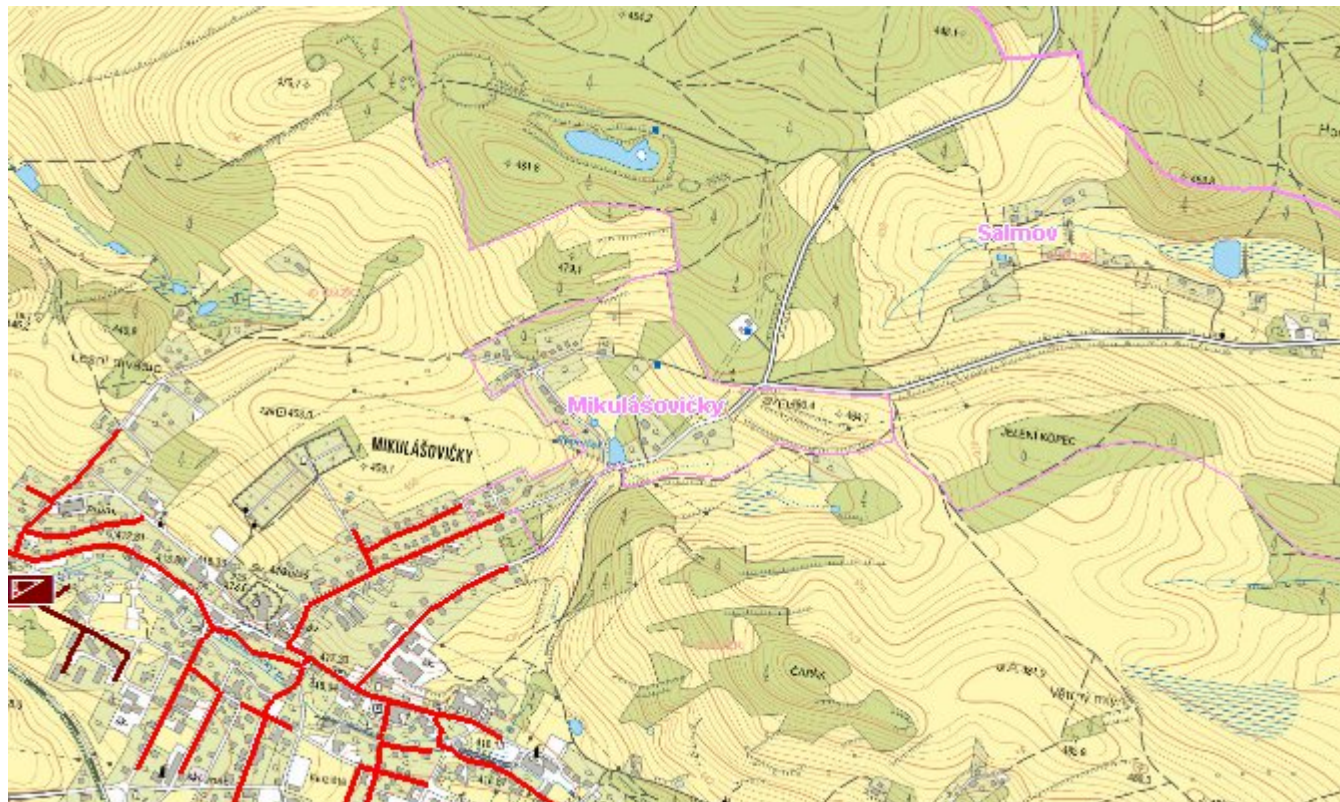
V obci není vybudovaná kanalizační síť, splaškové vody jsou odváděny do septiků se vsakováním – 35% obyvatel a bezodtokových jímek s vyvážením na ČOV STAP Vilémov (4 km) – (65%).

Dešťové vody jsou odváděny pomocí příkopů, struh a propustků do místních vodotečí nebo vsakovány.

D.3 Kanalizace – popis návrhového stavu

V obci se v nejbližší době i nadále uvažuje s individuálním likvidováním odpadních vod. Výhledově, po roce 2015, bude vybudována kanalizační stoka DN 300 dl. 400 m, která se napojí na kanalizační systém Mikulášovic a umožní odkanalizování pro cca 70% obyvatel. U zbývajících cca 30% obyvatel zůstane i nadále individuální likvidace splaškových vod.

Mapa



Bodové objekty

Ke kartě nejsou přiřazeny žádné bodové objekty typu kanalizace

E. EKONOMICKÁ ČÁST

Předpokládané investiční náklady v letech 2015 - 2030 [tis. Kč]

Typ investice		
Vodovody	Kanalizace	Celkem
0,0	2 240,0	2 240,0

Mapa

