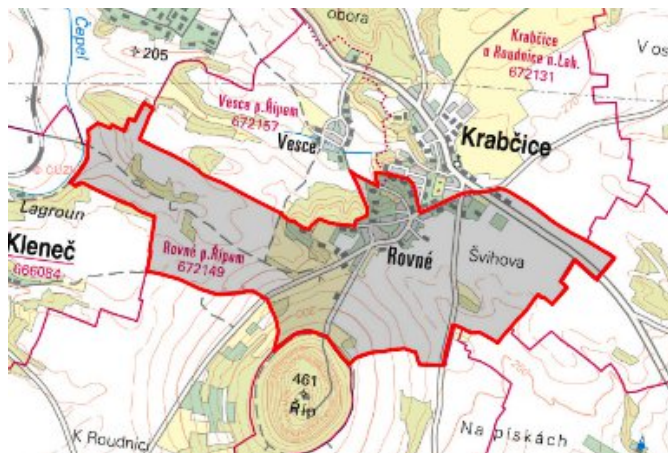


Krabčice - CZ042.3506.4211.0252.02

A. OBEC

Krabčice

Číslo obce PRVKUK	0252
Kód obce PRVKUK	CZ042.3506.4211.0252
Kód obce	565067
Číslo ORP (ČSÚ) Název ORP	841 (4211) Roudnice nad Labem



Členění obce

Úplný kód části obce PRVKUK	Název části obce	Kód části obce PRVKUK	Kód části obce RÚIAN
CZ042.3506.4211.0252.02	Rovné	07214	72141

B. CHARAKTERISTIKA OBCE

B.1 Základní informace o obci

Místní část obce Krabčice - Rovné leží jihovýchodně od Roudnice nad Labem. Trvale zde žije do 450 obyvatel a je zde 10 objektů využívaných pro rodinnou rekreaci. Zástavba je venkovského charakteru se zemědělstvím. Jsou zde soukromí zemědělci i ZD Podřipsko se sídlem v Bechlíně, firma AGRO Měřín – chov jelenů. V Rovném jsou dále drobné průmyslové provozovny a sklady (firma SENGOR, BELUS+, atd.). Rovné se rozkládá v nadmořské výšce 250 – 280 m n.m. a je zde vodní nádrž. V katastrálním území Rovné se nachází národní kulturní památka hora Říp, dále plně náleží do CHOPAV Severočeská křída a do ochranného pásma 1. stupně a do vnitřního ochranného pásma 2. stupně studny Rovné, která se však v současnosti nevyužívá. Výrazný rozvoj se nepředpokládá, pouze mírný nárůst počtu obyvatel. Zástavba obce Krabčice a místní části obce Krabčice - Rovné tvoří jeden celek a trvale zde žije kolem 860 obyvatel.

B.2 Demografický vývoj

Bydlící obyvatelé	Počet bydlících obyvatel						
	2002	2005	2010	2015	2020	2025	2030
trvale bydlící	444	445	447	450	-	-	-
přechodně bydlící	40	40	40	40	-	-	-
celkem	484	485	487	490	-	-	-

C. VODOVODY

C.1 Počet obyvatel připojených na vodovod

Počet připojených obyvatel						
2002	2005	2010	2015	2020	2025	2030
404	409	417	428	-	-	-

C.2 Vodovody – popis stávajícího stavu

Místní část obce Krabčice - Rovné je zásobována z oblastního vodovodu Žernoseky skupinový vodovod Roudnice nad Labem (OZ-SK.LT.010.6).

Zdrojem vody je úpravna vody Malešov odkud je voda přiváděna do vodojemu Záhořany 2x 2000 m³ (275,07/269,25). Odtud je voda přiváděna do vodojemů v Roudnici nad Labem, a to do vodojemu Hostěraz 2x 2500 m³ - nový (247,80/242,12) a 2x 650 m³ - starý (247,72/242,81). Z vodojemů Hostěraz se voda čerpá přes obec Krabčice a Rovné do vodojemu Říp 2x 150 m³ (294,54/291,06).

Zásobní síť, pokrývá celé zastavěné území obce a zásobuje 91% obyvatel. Vodovod pro Krabčice, Vesce a Rovné byl uveden do provozu v roce 1974.

Vodovod je v majetku SVS a.s., provozovatelem jsou Severočeské vodovody a kanalizace, a.s.

C.3 Vodovody – popis návrhového stavu

Systém zásobení Rovného se nebude v budoucnosti měnit.

Je nutné provést výměnu azbestocementových řadů.

Z rozboru vyplývá, že současné úniky z vodovodní sítě přesahují 6 000 m³/kmxrok. Z tohoto důvodu navrhujeme rekonstrukci vodovodní sítě.

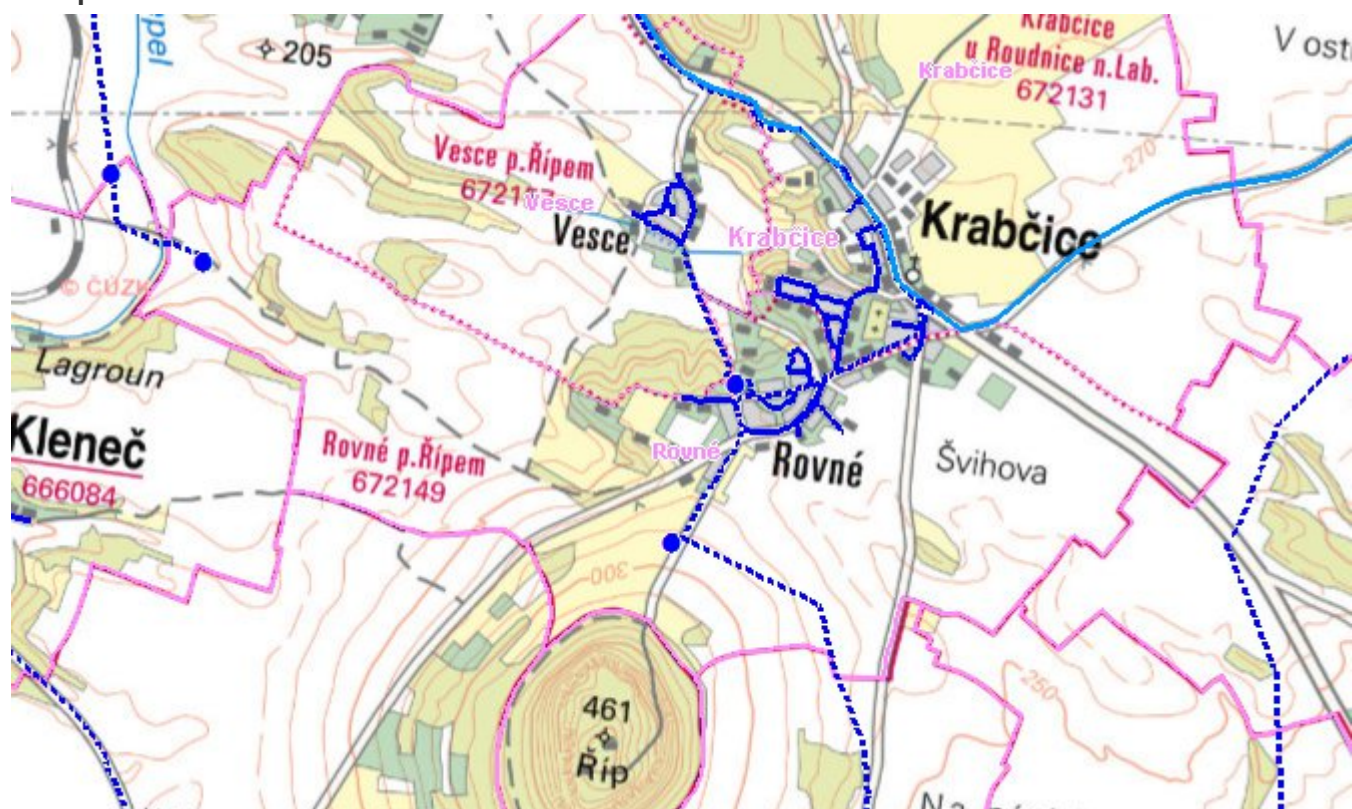
C.4 Nouzové zásobování vodou za krizové situace

Pro zajištění krizového zásobování pitnou vodou jsou vytipovány podzemní zdroje Vlastislav Kaple, Velké Žernoseky a vrty Malešov.

Nouzové zásobování **pitnou vodou** bude zajišťováno dopravou pitné vody v množství maximálně 15 l/den×obyvatele cisternami v rámci závodu Severočeské vodovody a kanalizace, a.s. Zásobení pitnou vodou bude doplňováno balenou vodou.

Nouzové zásobování **užitkovou vodou** bude zajišťováno z vodovodu pro veřejnou potřebu. Při využívání zdrojů pro zásobení užitkovou vodou se bude postupovat podle pokynů územně příslušného hygienika.

Mapa



Bodové objekty

Typ	Stav	Identifikátor	Popis	Objem	Objem - popis	Usnesení
Čerpací stanice	Stav	CS.LT 010/9	ROUDNICE N.L.-V3	0		PRVK\2004
Čerpací stanice	Stav	CS.LT 010/10	KRABČICE-S10	0		PRVK\2004
Vodojem zemní	Stav	VDJ.LT 010/7	VDJ-VESCE	30	30 m ³	PRVK\2004
Vodojem zemní	Stav	VDJ.LT 010/8	VDJ-ROVNÉ-ŘÍP	300	300 m ³	PRVK\2004

D. KANALIZACE A ČOV

D.1 Počet obyvatel připojených na ČOV

Počet připojených obyvatel						
2002	2005	2010	2015	2020	2025	2030
81	82	82	405	-	-	-

D.2 Kanalizace – popis stávajícího stavu

Pro obec Krabčice a místní části Rovné a Vesce byl realizován společný kanalizační systém. V Rovném se jedná o splaškovou kanalizaci (K-LT.013.4-S.C), která gravitačně odvádí odpadní vody do čerpací jímky odpadních vod ve Vescích. Odpadní vody jsou dále přečerpávány výtlačným řadem z PVC trub DN 200 do kanalizačního systému v Roudnici nad Labem a čištěny na ČOV Roudnice.

Kanalizační síť obce Rovné je vybudovaná z PVC trub DN 150-300. Kanalizace je v majetku obce Krabčice a ve správě Severočeských vodovodů a kanalizací, a.s.

Na kanalizaci je napojeno 18% obyvatel místní části Rovné. Zbývající odpadní vody jsou zachycovány v septicích, přepady ze septiků odtékají do povrchových vod (17%) nebo se vsakují do terénu (23%), dále v bezodtokových jímkách (42%), odtud se vyvážejí na zemědělsky využívané pozemky.

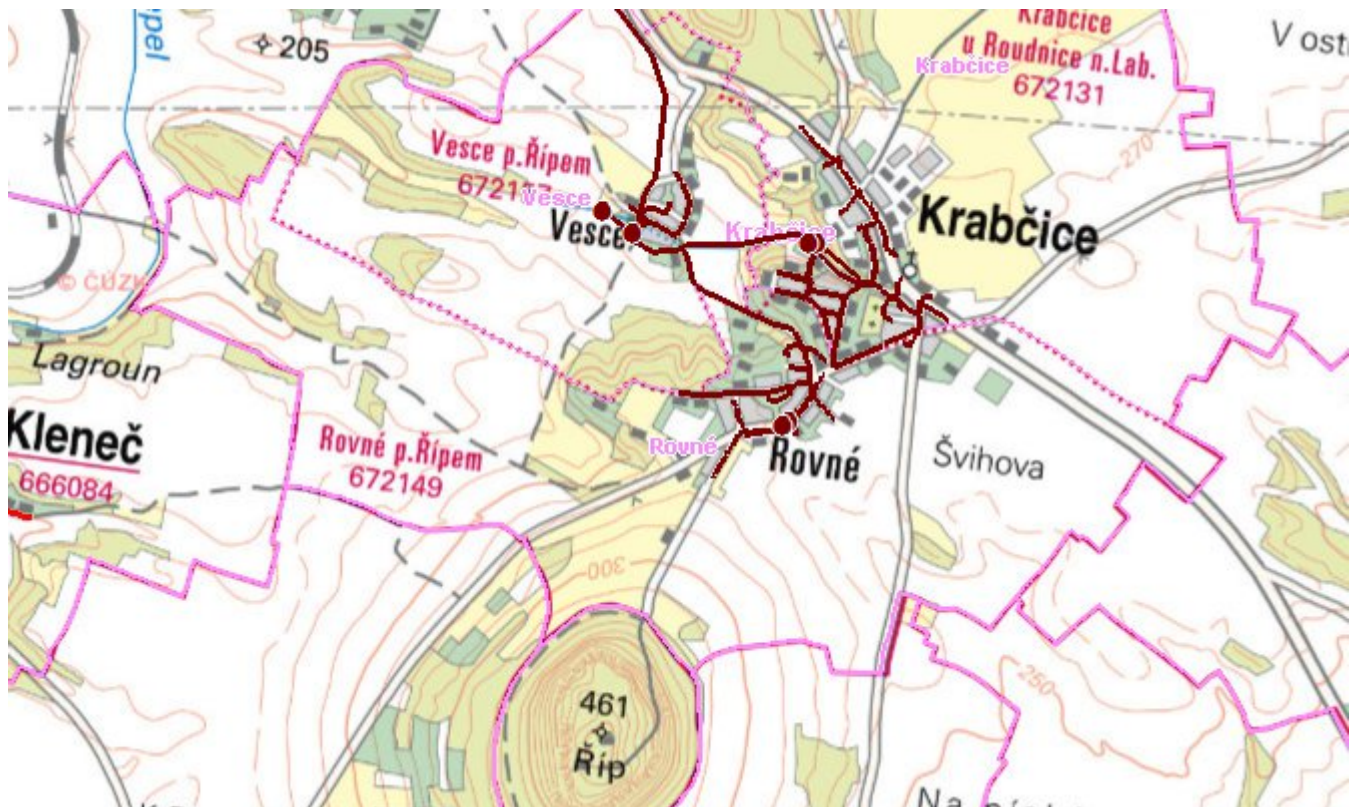
Dešťové vody jsou odváděny pomocí příkopů, struh a propustků do recipientů a nebo jsou vsakovány do terénu. V obci je pouze jedna stoka dešťové kanalizace, sloužící zároveň jako odtok z rybníčku na návsi. Zaústěna je do strouhy, která ústí do Čepele. Její stáří se nepodařilo zjistit. Je v dobrém stavu, vyhovujícího spádu, téměř nezanesená. Patří do majetku obce Krabčice.

D.3 Kanalizace – popis návrhového stavu

Uvedením kanalizace do provozu je nutné zajistit odstavení stávajících septiků a bezodtokových jímek.

V cílovém roce 2015 budou veškeré odpadní vody akumulované v bezodtokových jímkách likvidovány na čistírně odpadních vod obce Roudnice nad Labem.

Mapa



Bodové objekty

Typ	Stav	Identifikátor	Popis	Kapacita	Kapacita - popis	Usnesení
Výústní objekt	Stav					PRVK\2004
Výústní objekt	Stav					PRVK\2004

E. EKONOMICKÁ ČÁST

Předpokládané investiční náklady v letech 2015 - 2030 [tis. Kč]

Typ investice		
Vodovody	Kanalizace	Celkem
0,0	0,0	0,0

Mapa

