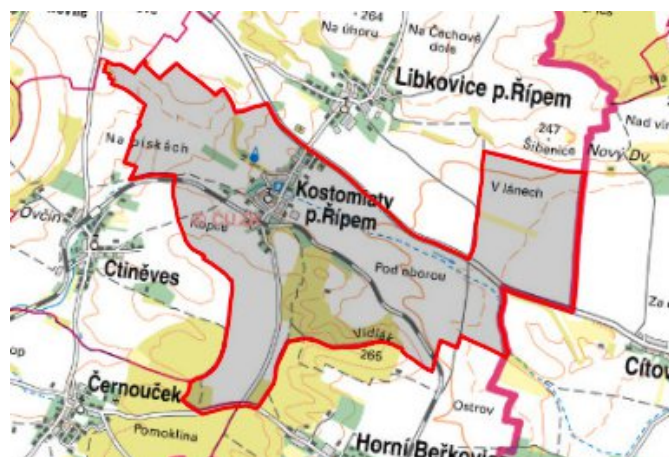


# Kostomlaty pod Řípem - CZ042.3506.4211.0251.01

## A. OBEC

### Kostomlaty pod Řípem

<b>Číslo obce PRVKUK</b>	0251
<b>Kód obce PRVKUK</b>	CZ042.3506.4211.0251
<b>Kód obce</b>	565059
<b>Číslo ORP (ČSÚ)</b> <b>Název ORP</b>	841 (4211) Roudnice nad Labem



### Členění obce

<b>Úplný kód části obce PRVKUK</b>	<b>Název části obce</b>	<b>Kód části obce PRVKUK</b>	<b>Kód části obce RÚIAN</b>
CZ042.3506.4211.0251.01	Kostomlaty pod Řípem	07067	70670

## B. CHARAKTERISTIKA OBCE

### B.1 Základní informace o obci

Obec Kostomlaty pod Řípem leží v jižní části okresu, jihovýchodně od Roudnice nad Labem u úpatí hory Říp. Jedná se o obec do 410 trvale žijících obyvatel. Zástavba je poměrně soustředěná, venkovského charakteru se zemědělstvím (Podřipská zemědělská společnost - prvovýroba). Obec se rozkládá v nadmořské výšce 208 – 226 m n.m., náleží do povodí řeky Labe, zástavbou protéká občasná vodoteč, jsou zde závlahové trubní řady a meliorační kanály. V obci se nachází rybník. Svým územím zasahují Kostomlaty pod Řípem do CHOPAV Severočeská křída a do ochranného pásma vodního zdroje. Nepředpokládá se výrazný rozvoj obce pouze mírný nárůst počtu obyvatel.

## B.2 Demografický vývoj

Bydlící obyvatelé	Počet bydlících obyvatel						
	2002	2005	2010	2015	2020	2025	2030
trvale bydlící	407	416	433	450	-	-	-
přechodně bydlící	90	90	90	90	-	-	-
<b>celkem</b>	<b>497</b>	<b>506</b>	<b>523</b>	<b>540</b>	-	-	-

## C. VODOVODY

### C.1 Počet obyvatel připojených na vodovod

Počet připojených obyvatel						
2002	2005	2010	2015	2020	2025	2030
299	325	371	428	-	-	-

### C.2 Vodovody – popis stávajícího stavu

Kostomlaty pod Řípem jsou připojeny na skupinový vodovod Bechlín (SK-LT.013.5) výtlačným řadem PVC 150 z vodojemu Bechlín 2x 150 m<sup>3</sup> (250,69/247,29) do věžového vodojemu Kostomlaty pod Řípem 200 m<sup>3</sup> (272,00/266,50) s vodovodní sítí v celé obci. Na vodovod je napojeno 73% obyvatel. Dle vyhlášky 376/2000 Sb. je zdroj pro skupinový vodovod Bechlín nekvalitní v parametrech objemové aktivity alfa. Vodovod je v majetku obce Kostomlaty pod Řípem a provozovatelem jsou Severočeské vodovody a kanalizace, a.s.

### C.3 Vodovody – popis návrhového stavu

Navrhujeme připojení skupinového vodovodu Bechlín na oblastní vodovod Žernoseky skupinový vodovod Roudnice nad Labem. Z vodojemu Hostěraz – starý 2x 650 m<sup>3</sup> (247,72/242,81) v Roudnici nad Labem bude voda čerpána navrhovanou ČS Hostěraz (Q=6 l/s, H=40 m) do stávajícího vodojemu Bechlín 2x 150 m<sup>3</sup> (250,69/247,29) potrubím DN 160 z HDPE délky 5,200 km.

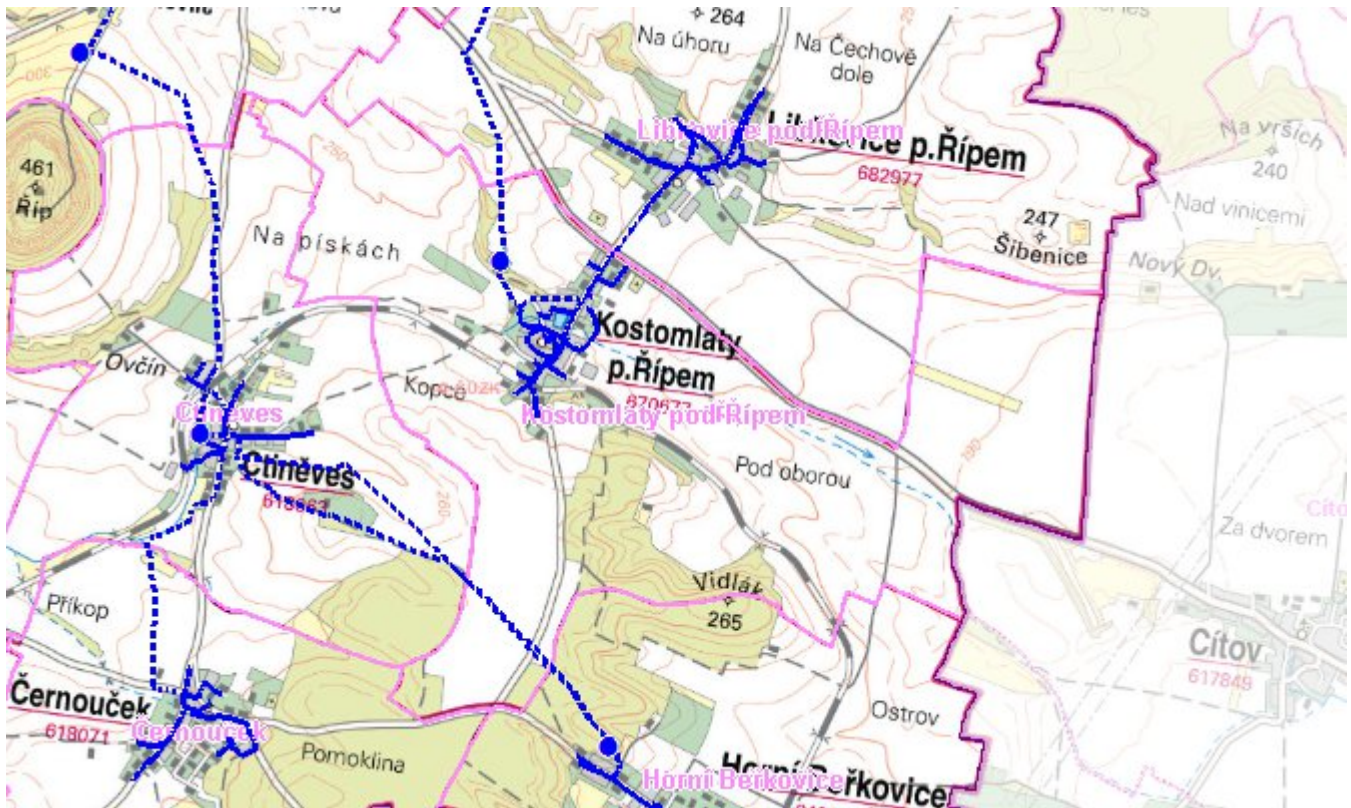
### C.4 Nouzové zásobování vodou za krizové situace

Pro zajištění krizového zásobování pitnou vodou jsou vytipovány podzemní zdroje Vlastislav Kaple, Velké Žernoseky a vrty Malešov.

Nouzové zásobování **pitnou vodou** bude zajišťováno dopravou pitné vody v množství maximálně 15 l/den×obyvatele cisternami v rámci závodu Severočeské vodovody a kanalizace, a.s. Zásobení pitnou vodou bude doplňováno balenou vodou.

Nouzové zásobování **užitkovou vodou** bude zajišťováno z vodovodu pro veřejnou potřebu. Při využívání zdrojů pro zásobení užitkovou vodou se bude postupovat podle pokynů územně příslušného hygienika.

## Mapa



## Bodové objekty

Typ	Stav	Identifikátor	Popis	Objem	Objem - popis	Usnesení
Vodojem zemní	Stav	VDJ.LT 013/3	VDJ-KOSTOMLATY	200	200 m <sup>3</sup>	PRVK\2004

## D. KANALIZACE A ČOV

### D.1 Počet obyvatel připojených na ČOV

Počet připojených obyvatel						
2002	2005	2010	2015	2020	2025	2030
142	146	389	406	-	-	-



## D.2 Kanalizace – popis stávajícího stavu

V obci Kostomlaty pod Řípem je splašková kanalizace (K-LT.011.2-S.C) zakončená na ČOV Horní Beřkovice, na kterou je napojeno 35% obyvatel. Součástí kanalizační sítě jsou 2 čerpací stanice. Do kanalizační sítě obce jsou čerpány splaškové odpadní vody z obce Libkovic pod Řípem, které jsou dále společně se splaškovými vodami z Kostomlat pod Řípem odvedeny do čerpací stanice, ze které jsou přečerpávány výtlačným řadem DN 100 do kanalizační sítě obce Horní Beřkovice a odtud pak odváděny k likvidaci na ČOV Horní Beřkovice. Kanalizace je majetkem obce Kostomlaty pod Řípem a provozovatelem jsou Severočeské vodovody a kanalizace, a.s.

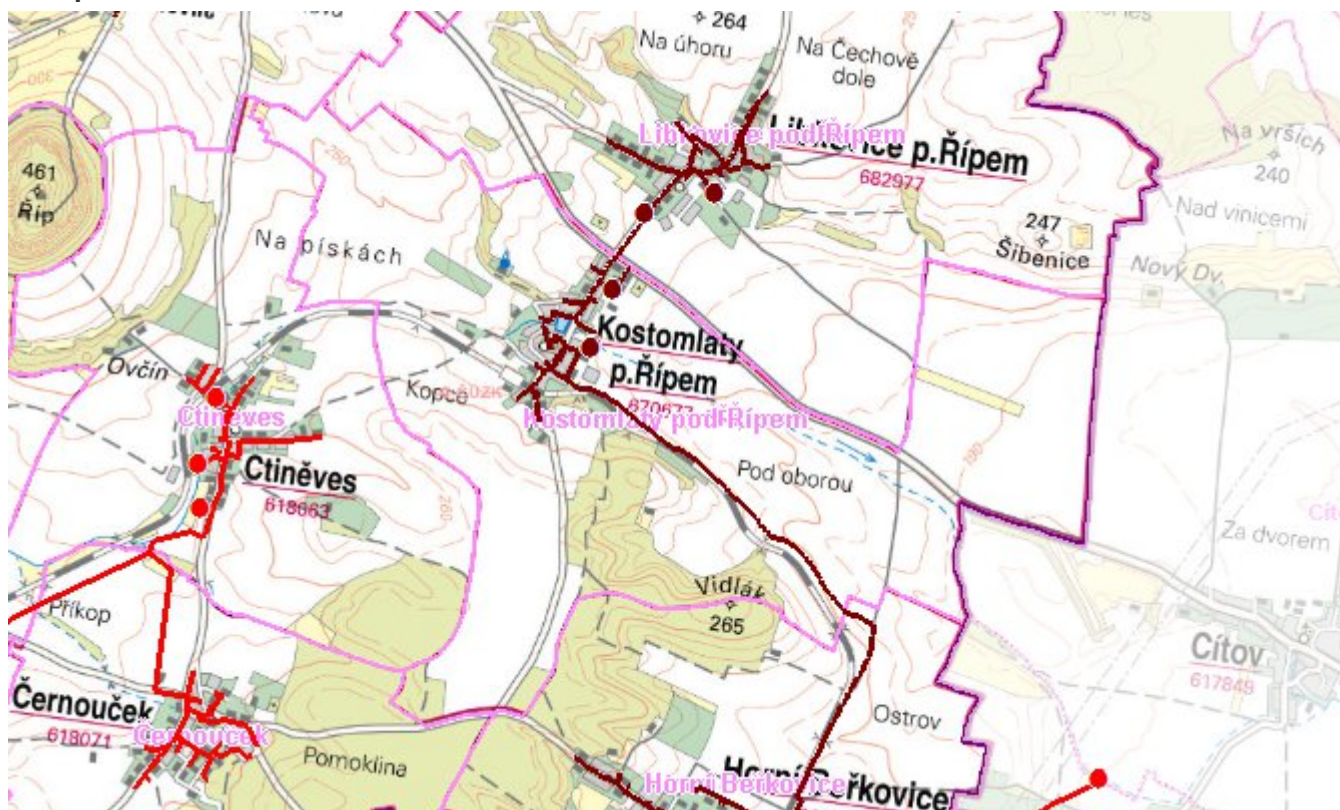
Zbývající splaškové vody od trvale žijících obyvatel jsou zachycovány v bezodtokových jímkách (52%), odkud se vyvážely na zemědělsky využívané pozemky a v septicích (13%), přepady ze septiků se vsakují do terénu.

V obci je dešťová kanalizace, která má zaústění do odtoku z rybníka. Pochází pravděpodobně ze šedesátých let. Je téměř bez šachet, má mírný spád a je silně zanesená. Dešťová kanalizace je majetkem obce Kostomlaty pod Řípem. Zbývající dešťové vody jsou odváděny pomocí příkopů, struh a propustků do místní vodoteče a nebo jsou vsakovány do terénu.

## D.3 Kanalizace – popis návrhového stavu

Je nutné zajistit vyšší procento obyvatel napojených na veřejnou kanalizaci. Po uvedení kanalizace do provozu bude nutné zajistit odstavení stávajících septiků a bezodtokových jímek. V cílovém roce 2015 budou veškeré odpadní vody akumulované v bezodtokových jímkách likvidovány na čistírně odpadních vod obce Roudnice nad Labem.

## Mapa



## Bodové objekty

Typ	Stav	Identifikátor	Popis	Kapacita	Kapacita - popis	Usnesení
Čerpací stanice	Stav	CSOV.LT 011/2	ČSOV KOSTOMLATY P.Ř. 1 - VELKÁ			PRVK\2004
Čerpací stanice	Stav	CSOV.LT 011/3	ČSOV KOSTOMLATY P.Ř. 2 - MALÁ			PRVK\2004
Výústní objekt	Stav					PRVK\2004

## E. EKONOMICKÁ ČÁST

Předpokládané investiční náklady v letech 2015 - 2030 [tis. Kč]

Typ investice		
Vodovody	Kanalizace	Celkem
0,0	0,0	0,0

## Mapa

