

Podbořany - CZ042.3507.4210.0235.13

A. OBEC

Podbořany

Číslo obce PRVKUK	0235
Kód obce PRVKUK	CZ042.3507.4210.0235
Kód obce	566616
Číslo ORP (ČSÚ) Název ORP	868 (4210) Podbořany



Členění obce

Úplný kód části obce PRVKUK	Název části obce	Kód části obce PRVKUK	Kód části obce RÚIAN
CZ042.3507.4210.0235.13	Valov	12332	123323

B. CHARAKTERISTIKA OBCE

B.1 Základní informace o obci

Obec Valov leží na úpatí Rakovnické pahorkatiny. Zástavba je tvořena rodinnými domy podél komunikací. Obec se rozkládá v nadmořské výšce 330,00 - 340,00 m n. m. Jedná se o obec do 50 trvale bydlících obyvatel se 2 rekreačními objekty. Obcí protéká Valovský potok. Obec náleží do povodí řeky Ohře. Nárůst obyvatelstva se nepředpokládá. V obci nejsou pracovní příležitosti.

B.2 Demografický vývoj

Bydlící obyvatelé	Počet bydlících obyvatel						
	2002	2005	2010	2015	2020	2025	2030
trvale bydlící	39	38	37	37	-	-	-
přechodně bydlící	6	6	6	6	-	-	-
celkem	45	44	43	43	-	-	-

C. VODOVODY

C.1 Počet obyvatel připojených na vodovod

Počet připojených obyvatel						
2002	2005	2010	2015	2020	2025	2030
39	38	37	37	-	-	-

C.2 Vodovody – popis stávajícího stavu

Obec Valov je zásobována vodou z místního vodovodu Valov M-LN.005. Zdrojem vody je vodní zdroj Valov, ze kterého se voda čerpá do VDJ Podbořany – 2 x 1500 m³ (393,00 / 397,50 m n. m.). Na výtlačném řadu je odbočka pro obec Valov, před kterou je osazen redukční ventil s výstupní hodnotou 0,55 MPa. Vodovodem je zásobováno 100 % trvale bydlicích obyvatel. Majitelem vodárenského zařízení je Severočeská vodárenská společnost a.s. a majetek provozují Severočeské vodovody a kanalizace, a.s.

C.3 Vodovody – popis návrhového stavu

Vodovod je v celém rozsahu zástavby bez větších provozních problémů.

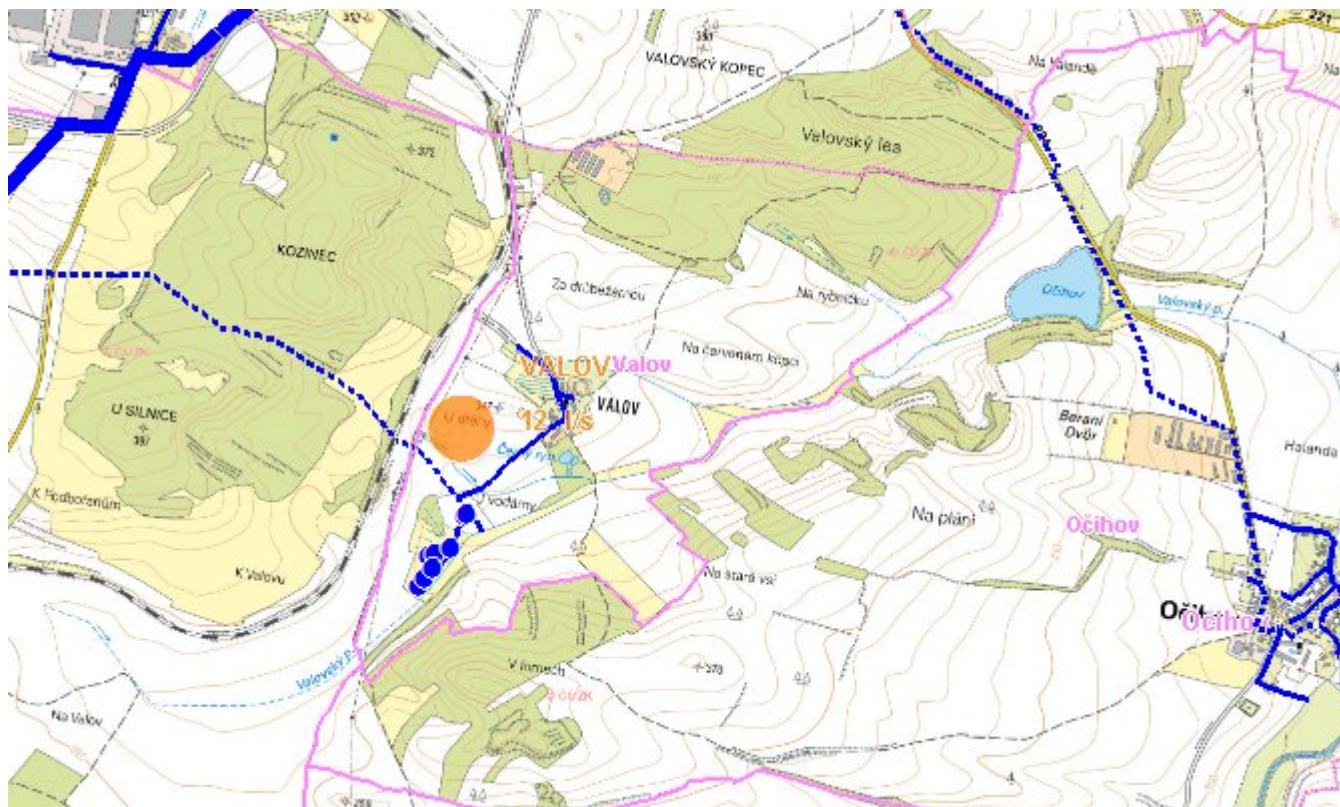
C.4 Nouzové zásobování vodou za krizové situace

Pro zajištění krizového zásobování vodou byly vytipovány podzemní zdroje – Valov a vrty Holedeč 8, 9, 10, 11.

Nouzové zásobování **pitnou vodou** bude zajišťováno dopravou pitné vody v množství maximálně 15 l/den×obyvatele cisternami v rámci závodu Severočeské vodovody a kanalizace, a.s. Zásobení pitnou vodou bude doplňováno balenou vodou.

Nouzové zásobování **užitkovou vodou** bude zajišťováno z veřejného vodovodu. Při využívání zdrojů pro zásobení užitkovou vodou se bude postupovat podle pokynů územně příslušného hygienika.

Mapa



Bodové objekty

Typ	Stav	Identifikátor	Popis	Objem	Objem - popis	Usnesení
Čerpací stanice	Stav		CS.LN 005/1 Valov			PRVK/2020
Vodní zdroj	Stav	Valov 6c	ZD.LN 005/1 Valov			PRVK/2020
Vodní zdroj	Stav	Valov 5d	ZD.LN 005/1 Valov			PRVK/2020
Vodní zdroj	Stav	Valov 3-2f	ZD.LN 005/1 Valov			PRVK/2020
Vodní zdroj	Stav	Valov 2-1g	ZD.LN 005/1 Valov			PRVK/2020
Vodní zdroj	Stav	Valov 4e	ZD.LN 005/1 Valov			PRVK/2020
Vodní zdroj	Stav	Valov B	ZD.LN 005/1 Valov			PRVK/2020
Vodní zdroj	Stav	Valov SV	ZD.LN 005/1 Valov			PRVK/2020

D. KANALIZACE A ČOV

D.1 Počet obyvatel připojených na ČOV

Počet připojených obyvatel						
2002	2005	2010	2015	2020	2025	2030
0	0	0	0	-	-	-

D.2 Kanalizace – popis stávajícího stavu

Obec Valov nemá kanalizační systém, odpadní vody od 100 % trvale bydlících obyvatel jsou zachycovány v septicích se vsakováním.

D.3 Kanalizace – popis návrhového stavu

S ohledem na velikost obce Valov není investičně a provozně výhodné budovat čistírnu odpadních vod a kanalizační síť. Po roce 2016 navrhujeme intenzifikaci septiků na MČOV.

Mapa



Bodové objekty

Ke kartě nejsou přiřazeny žádné bodové objekty typu kanalizace

E. EKONOMICKÁ ČÁST

Předpokládané investiční náklady v letech 2015 - 2030 [tis. Kč]

Typ investice		
Vodovody	Kanalizace	Celkem
0,0	65,0	65,0

Mapa

