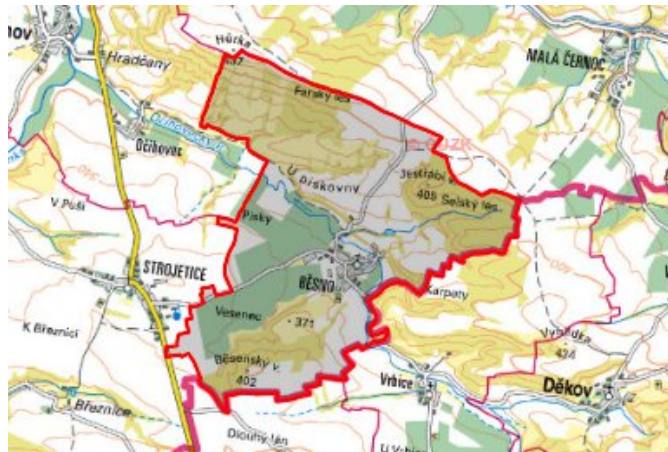


Kryry - CZ042.3507.4210.0229.02

A. OBEC

Kryry

Číslo obce PRVKUK	0229
Kód obce PRVKUK	CZ042.3507.4210.0229
Kód obce	566314
Číslo ORP (ČSÚ) Název ORP	868 (4210) Podbořany



Členění obce

Úplný kód části obce PRVKUK	Název části obce	Kód části obce PRVKUK	Kód části obce RÚIAN
CZ042.3507.4210.0229.02	Běsno	15698	156981

B. CHARAKTERISTIKA OBCE

B.1 Základní informace o obci

Obec Běsno leží na úbočí Rakovnické pahorkatiny v Přírodním parku Džbán. Zástavba je tvořena rodinnými a obytnými domy podél komunikací. Obec se rozkládá v nadmořské výšce 310,00 – 325,00 m n. m. Jedná se o obec do 150 trvale bydlících obyvatel s 15 rekreačními objekty. Obcí protéká Očihovecký potok. Obec náleží do povodí řeky Ohře, zasahuje do Přírodního parku Džbán a ochranného pásma vodního zdroje Běsno. Nárůst obyvatelstva se nepředpokládá. V obci jsou malé pracovní příležitosti.

B.2 Demografický vývoj

Bydlící obyvatelé	Počet bydlících obyvatel						
	2002	2005	2010	2015	2020	2025	2030
trvale bydlící	104	103	102	102	-	-	-
přechodně bydlící	50	50	50	50	-	-	-
celkem	154	153	152	152	-	-	-

C. VODOVODY

C.1 Počet obyvatel připojených na vodovod

Počet připojených obyvatel						
2002	2005	2010	2015	2020	2025	2030
50	57	68	83	-	-	-

C.2 Vodovody – popis stávajícího stavu

Obec Běsno je zásobována vodou ze skupinového vodovodu Očihov OK-SK-LN.008 vodovodem OK-SK-LN.008.4 z věžového VDJ Strojetice – umístěného na kótě terénu 377,00 m n. m., který je zásobován z rozvodné sítě obce Očihovec. 48 % obyvatel je napojeno na vodovod. Zbýlých 52 % je zásobováno vodou individuálně domovními studnami. Kvalita vody v domovních studních odpovídá vyhl. 376/2000 sb. a jejich vydatnost je také dostačující. Majitelem vodárenského zařízení je Severočeská vodárenská společnost a.s. a majetek provozují Severočeské vodovody a kanalizace, a.s.

C.3 Vodovody – popis návrhového stavu

Vodovod je nový z roku 2003 v celém rozsahu zástavby bez provozních problémů.

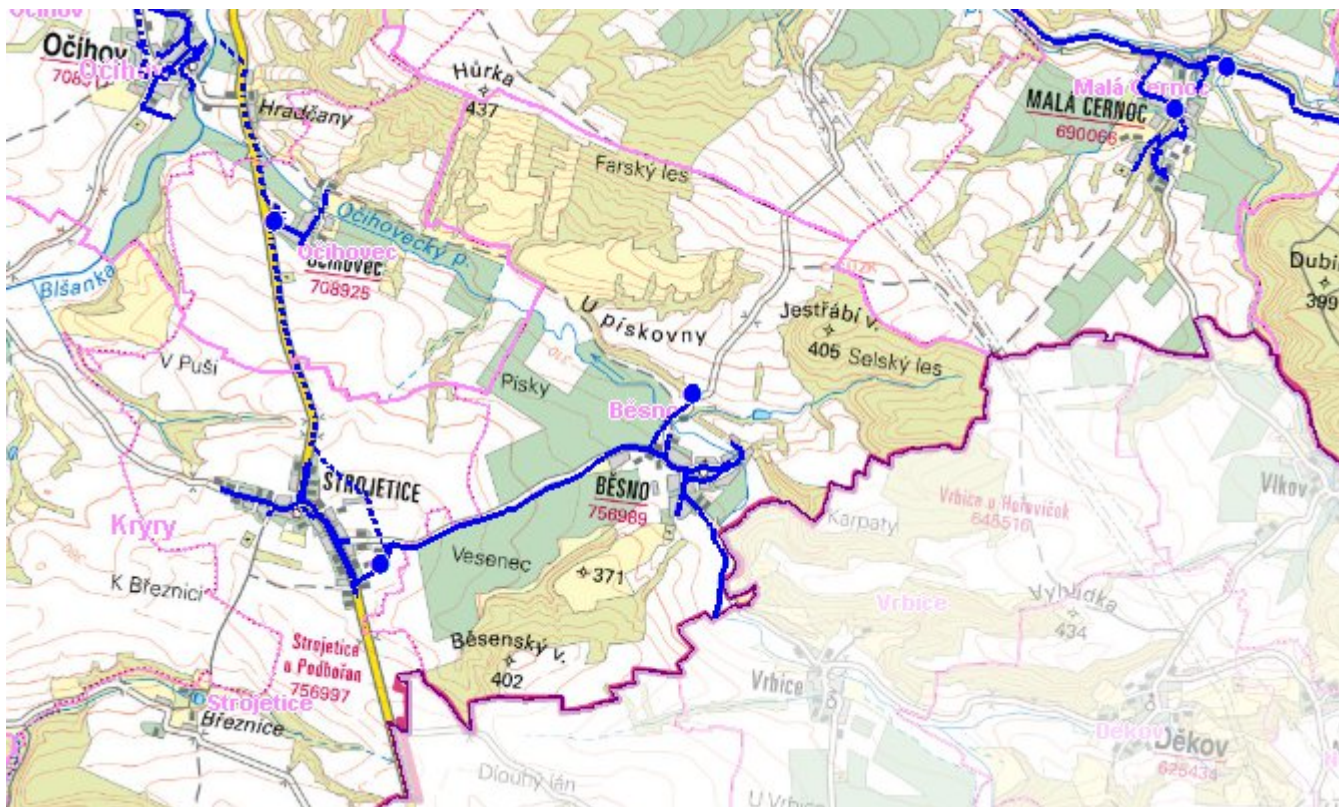
C.4 Nouzové zásobování vodou za krizové situace

Pro zajištění krizového zásobování vodou byly vytipovány podzemní zdroje – Valov a vrty Holedeč 8, 9, 10, 11.

Nouzové zásobování **pitnou vodou** bude zajišťováno dopravou pitné vody v množství maximálně 15 l/den×obyvatele cisternami v rámci závodu Severočeské vodovody a kanalizace, a.s. Zásobení pitnou vodou bude doplňováno balenou vodou.

Nouzové zásobování **užitkovou vodou** bude zajišťováno z veřejného vodovodu. Při využívání zdrojů pro zásobení užitkovou vodou se bude postupovat podle pokynů územně příslušného hygienika.

Mapa



Bodové objekty

Typ	Stav	Identifikátor	Popis	Objem	Objem - popis	Usnesení
Vodní zdroj	Stav	Běsno S1				PRVK/2020

D. KANALIZACE A ČOV

D.1 Počet obyvatel připojených na ČOV

Počet připojených obyvatel						
2002	2005	2010	2015	2020	2025	2030
0	0	0	0	-	-	-

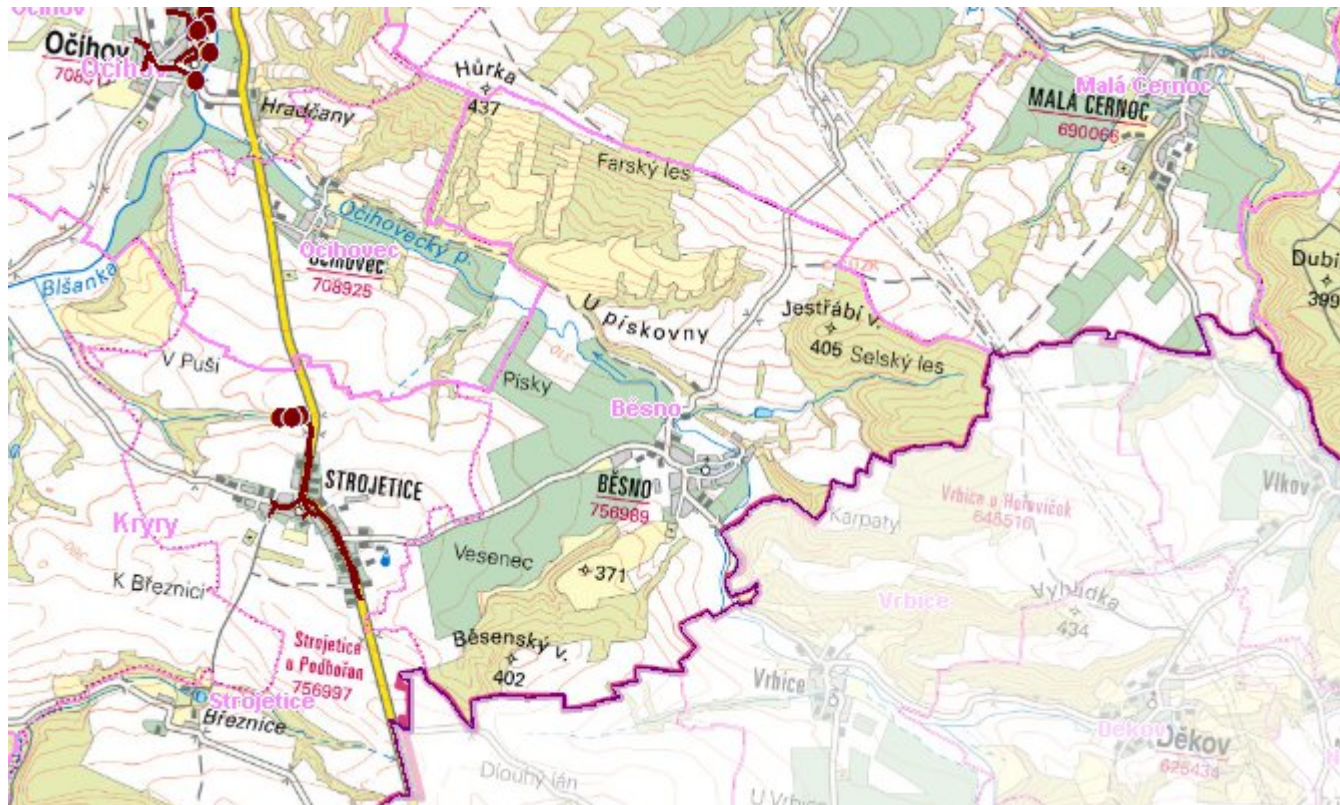
D.2 Kanalizace – popis stávajícího stavu

Obec Běsno nemá kanalizační síť, odpadní vody od 25 % trvale bydlících obyvatel jsou zachycovány v septických s odtokem do dešťové kanalizace a od 10 % v septických se vsakováním. Odpadní vody od 35 % trvale bydlících obyvatel jsou akumulovány v bezodtokových jímkách s vyvážení na pole a do 30 % s vyvážení na ČOV Podbořany.

D.3 Kanalizace – popis návrhového stavu

S ohledem na velikost obce Běsno není investičně a provozně výhodné budovat čistírnu odpadních vod a kanalizační síť. Do roku 2015 musí být bezodtokové jímky vyváženy na ČOV Podbořany a po roce 2016 navrhujeme jejich postupnou rekonstrukci a intenzifikaci stávajících septiků na MČOV.

Mapa



Bodové objekty

Ke kartě nejsou přiřazeny žádné bodové objekty typu kanalizace

E. EKONOMICKÁ ČÁST

Předpokládané investiční náklady v letech 2015 - 2030 [tis. Kč]

Typ investice		
Vodovody	Kanalizace	Celkem
0,0	5 105,0	5 105,0

Mapa

