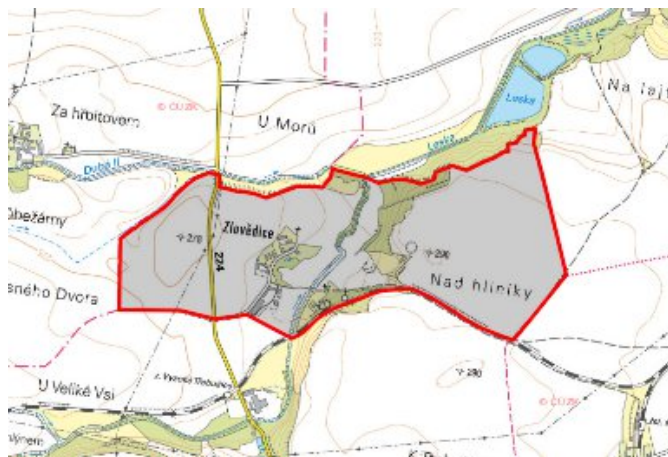


# Krásný Dvůr - CZ042.3507.4210.0228.07

## A. OBEC

### Krásný Dvůr

<b>Číslo obce PRVKUK</b>	0228
<b>Kód obce PRVKUK</b>	CZ042.3507.4210.0228
<b>Kód obce</b>	566306
<b>Číslo ORP (ČSÚ)</b> <b>Název ORP</b>	868 (4210) Podbořany



### Členění obce

<b>Úplný kód části obce PRVKUK</b>	<b>Název části obce</b>	<b>Kód části obce PRVKUK</b>	<b>Kód části obce RÚIAN</b>
CZ042.3507.4210.0228.07	Zlovědice	07389	73890

## B. CHARAKTERISTIKA OBCE

### B.1 Základní informace o obci

Obec Zlovědice leží na okraji hnědouhelné pánve. Zástavba je tvořena rodinnými domy podél komunikací. Obec se rozkládá v nadmořské výšce 260,00 – 290,00 m n. m. Jedná se o obec do 50 trvale bydlících obyvatel se 3 rekreačními objekty. Obcí protéká potok Leska. Obec náleží do povodí řeky Ohře. Do roku 2015 se předpokládá úbytek trvale bydlících obyvatel cca. o 1/3. V obci nejsou pracovní příležitosti.

### B.2 Demografický vývoj

<b>Bydlící obyvatelé</b>	<b>Počet bydlících obyvatel</b>						
	<b>2002</b>	<b>2005</b>	<b>2010</b>	<b>2015</b>	<b>2020</b>	<b>2025</b>	<b>2030</b>
trvale bydlící	31	28	25	22	-	-	-
přechodně bydlící	12	13	16	20	-	-	-
<b>celkem</b>	<b>43</b>	<b>41</b>	<b>41</b>	<b>42</b>	-	-	-

## C. VODOVODY

### C.1 Počet obyvatel připojených na vodovod

Počet připojených obyvatel						
2002	2005	2010	2015	2020	2025	2030
0	0	0	0	-	-	-

### C.2 Vodovody – popis stávajícího stavu

Obec Zlovědice nemá vodovod. Zásobování vodou je domovními studnami. Vydátnost studní je dostatečná. Kvalita není pravidelně kontrolována.

### C.3 Vodovody – popis návrhového stavu

Při stávající kvalitě pitné vody v domovních studních a jejich vydátnosti navrhujeme i nadále obec zásobovat individuálně domovními studnami. Záměr obce Krásný Dvůr je vybudovat vodovod pro veřejnou potřebu, který bude napojen na skupinový vodovod Podbořany v obci Vysoké Třebušice. Tuto stavbu navrhujeme realizovat po roce 2016.

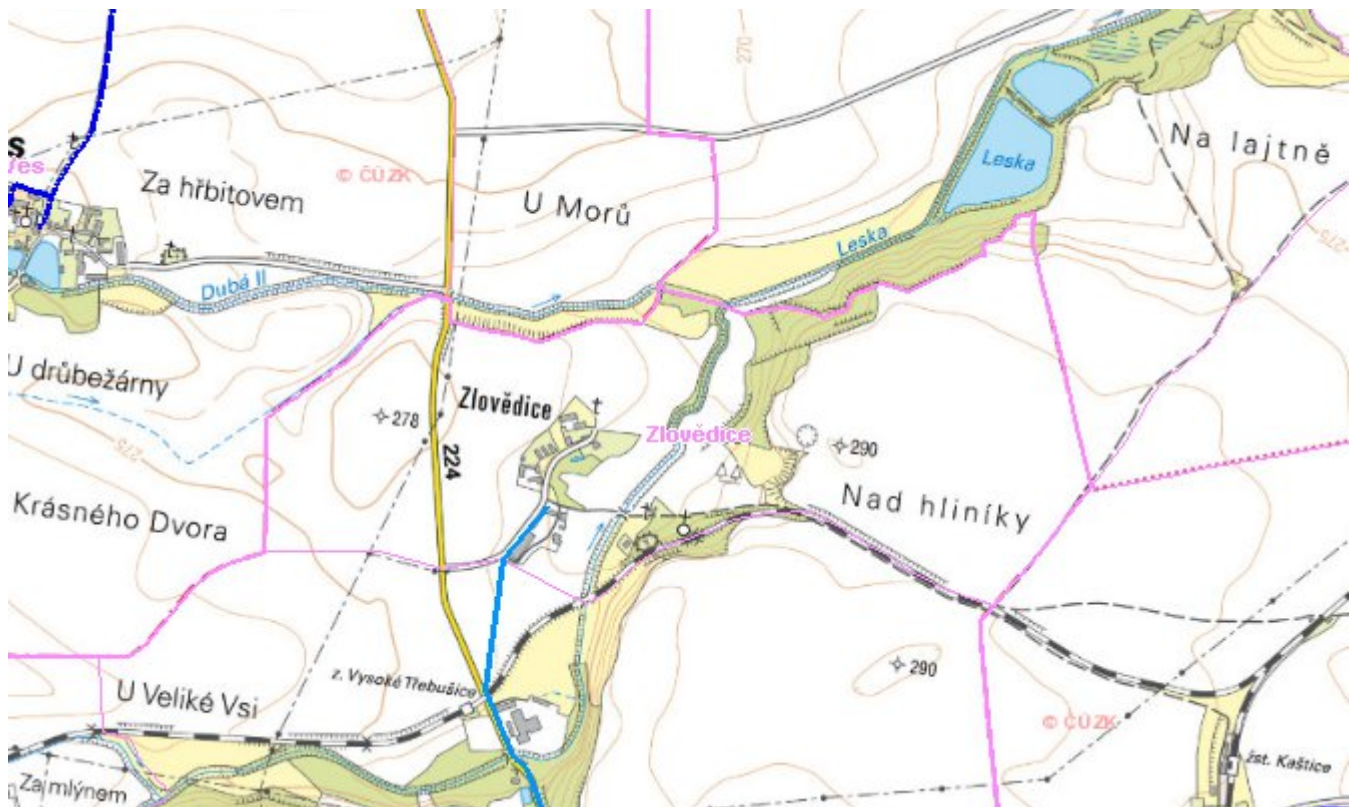
### C.4 Nouzové zásobování vodou za krizové situace

Pro zajištění krizového zásobování vodou byly vytipovány podzemní zdroje – Valov a vrty Holedeč 8, 9, 10, 11.

Nouzové zásobování **pitnou vodou** bude zajišťováno dopravou pitné vody v množství maximálně 15 l/den×obyvatele cisternami v rámci závodu Severočeské vodovody a kanalizace, a.s. Zásobení pitnou vodou bude doplňováno balenou vodou.

Nouzové zásobování **užitkovou vodou** bude zajišťováno z domovních studní. Při využívání zdrojů pro zásobení užitkovou vodou se bude postupovat podle pokynů územně příslušného hygienika.

## Mapa



## Bodové objekty

Ke kartě nejsou přiřazeny žádné bodové objekty typu vodovod

## D. KANALIZACE A ČOV

### D.1 Počet obyvatel připojených na ČOV

Počet připojených obyvatel						
2002	2005	2010	2015	2020	2025	2030
0	0	0	0	-	-	-

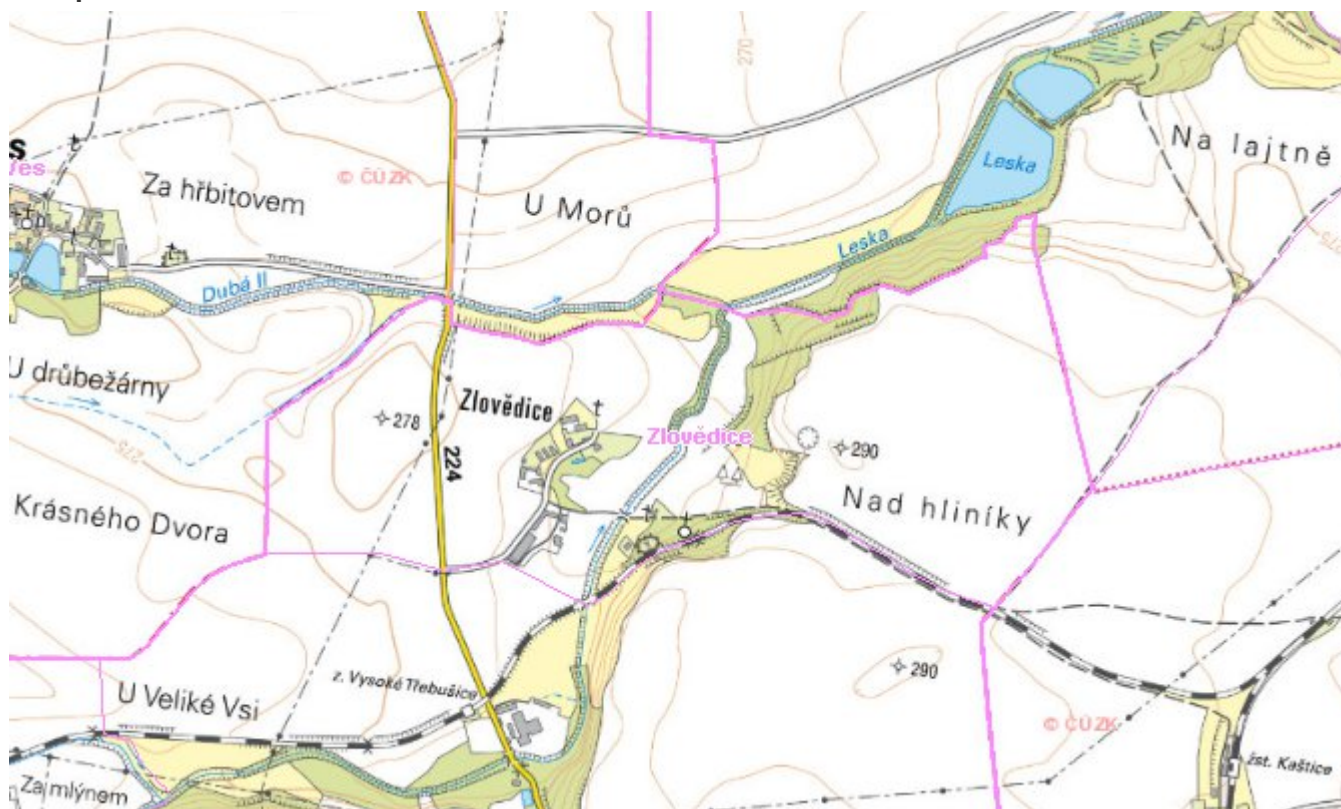
### D.2 Kanalizace – popis stávajícího stavu

Obec Zlovědice nemá kanalizační síť, odpadní vody od 100 % trvale bydlících obyvatel jsou zachycovány v septických se vsakováním.

### D.3 Kanalizace – popis návrhového stavu

S ohledem na velikost obce Zlovědice není investičně a provozně výhodné budovat čistírnu odpadních vod a kanalizační síť. Po roce 2016 navrhujeme intenzifikaci stávajících septiků na MČOV.

## Mapa



## Bodové objekty

Ke kartě nejsou přiřazeny žádné bodové objekty typu kanalizace

## E. EKONOMICKÁ ČÁST

Předpokládané investiční náklady v letech 2015 - 2030 [tis. Kč]

Typ investice		
Vodovody	Kanalizace	Celkem
0,0	468,0	468,0

# Mapa

