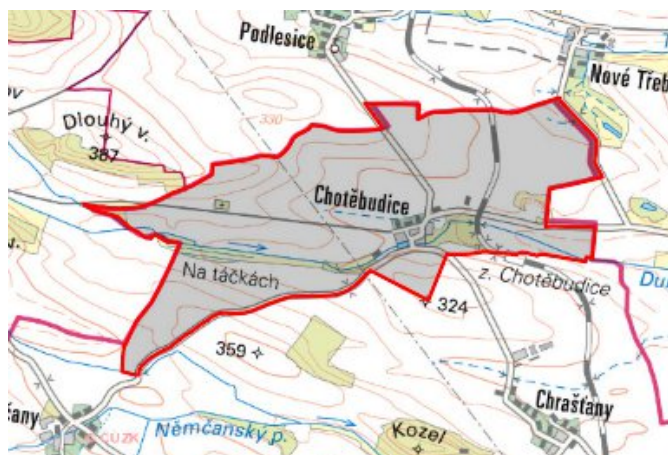


Krásný Dvůr - CZ042.3507.4210.0228.03

A. OBEC

Krásný Dvůr

Číslo obce PRVKUK	0228
Kód obce PRVKUK	CZ042.3507.4210.0228
Kód obce	566306
Číslo ORP (ČSÚ) Název ORP	868 (4210) Podbořany



Členění obce

Úplný kód části obce PRVKUK	Název části obce	Kód části obce PRVKUK	Kód části obce RÚIAN
CZ042.3507.4210.0228.03	Chotěbudice	07384	73849

B. CHARAKTERISTIKA OBCE

B.1 Základní informace o obci

Obec Chotěbudice leží na okraji hnědouhelné pánve. Zástavba je tvořena rodinnými domy podél komunikací. Obec se rozkládá v nadmořské výšce 290,00 – 295,00 m n. m. Jedná se o obec do 50 trvale bydlících obyvatel se 3 rekreačními objekty. Obcí protéká potok Dubá II. Obec náleží do povodí Ohře. Do roku 2015 se předpokládá mírný pokles trvale bydlících obyvatel. V obci nejsou pracovní příležitosti.

VODOVODY - ZÁSOBOVÁNÍ PITNOU VODOU

Obec Chotěbudice nemá vodovod, zásobování vodou je z domovních studní. Kvalita i vydatnost těchto studní je dostatečná.

Obec Krásný Dvůr má záměr napojit se na skupinový vodovod Krásný Dvůr OKSKLN.006. Napojení by se provedlo prodloužením zásobního řadu z Chráštan podél silnice. Navrhujeme tuto stavbu realizovat po roce 2016.

Vzhledem k dobré kvalitě pitné vody a dostačující vydatnosti domovních studní navrhujeme i nadále obec Chotěbudice zásobovat pitnou vodou individuálně domovními studnami.

B.2 Demografický vývoj

Bydlící obyvatelé	Počet bydlících obyvatel						
	2002	2005	2010	2015	2020	2025	2030
trvale bydlící	27	26	24	23	-	-	-
přechodně bydlící	15	16	18	20	-	-	-
celkem	42	42	42	43	-	-	-

C. VODOVODY

C.1 Počet obyvatel připojených na vodovod

Počet připojených obyvatel						
2002	2005	2010	2015	2020	2025	2030
0	0	0	0	-	-	-

C.2 Vodovody – popis stávajícího stavu

C.3 Vodovody – popis návrhového stavu

C.4 Nouzové zásobování vodou za krizové situace

Pro zajištění krizového zásobování vodou byly vytipovány podzemní zdroje – Valov a vrty Holedeč 8, 9, 10, 11.

Nouzové zásobování **pitnou vodou** bude zajišťováno dopravou pitné vody v množství maximálně 15 l/den×obyvatele cisternami v rámci závodu Severočeské vodovody a kanalizace, a.s. Zásobení pitnou vodou bude doplňováno balenou vodou.

Nouzové zásobování **užitkovou vodou** bude zajišťováno z domovních studní. Při využívání zdrojů pro zásobení užitkovou vodou se bude postupovat podle pokynů územně příslušného hygienika.

Mapa



Bodové objekty

Ke kartě nejsou přiřazeny žádné bodové objekty typu vodovod

D. KANALIZACE A ČOV

D.1 Počet obyvatel připojených na ČOV

Počet připojených obyvatel						
2002	2005	2010	2015	2020	2025	2030
0	0	0	0	-	-	-

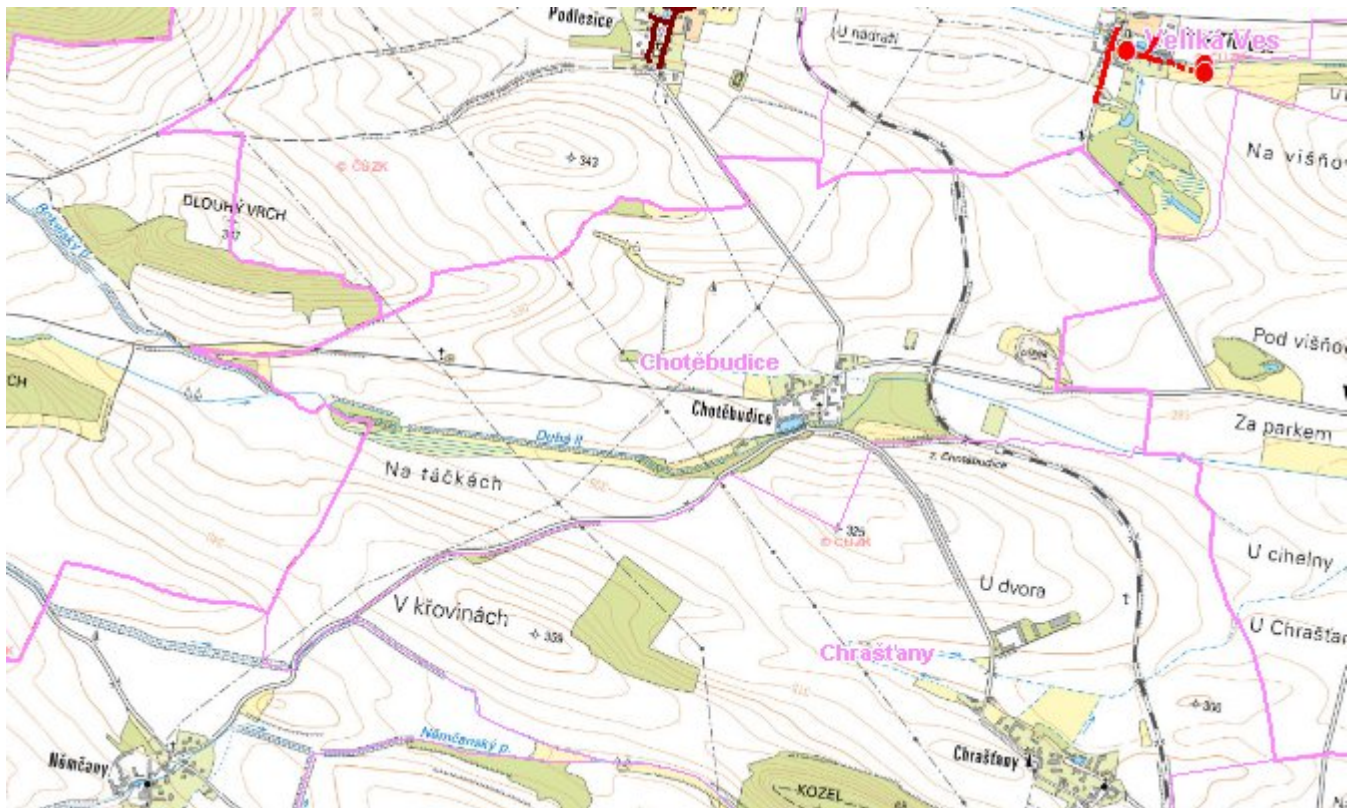
D.2 Kanalizace – popis stávajícího stavu

Obec Chotěbudice nemá kanalizační síť, odpadní vody od 100 % trvale bydlících obyvatel jsou zachycovány v septických se vsakováním.

D.3 Kanalizace – popis návrhového stavu

S ohledem na velikost obce Chotěbudice není investičně a provozně výhodné budovat čistírnu odpadních vod a kanalizační síť. Po roce 2016 navrhujeme intenzifikaci stávajících septiků na MČOV.

Mapa



Bodové objekty

Ke kartě nejsou přiřazeny žádné bodové objekty typu kanalizace

E. EKONOMICKÁ ČÁST

Předpokládané investiční náklady v letech 2015 - 2030 [tis. Kč]

Typ investice		
Vodovody	Kanalizace	Celkem
0,0	620,0	620,0

Mapa

