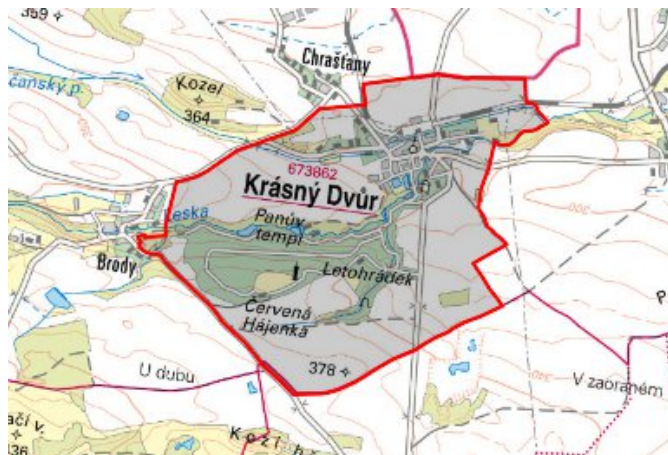


# Krásný Dvůr - CZ042.3507.4210.0228.01

## A. OBEC

### Krásný Dvůr

Číslo obce PRVKUK	0228
Kód obce PRVKUK	CZ042.3507.4210.0228
Kód obce	566306
Číslo ORP (ČSÚ) Název ORP	868 (4210) Podbořany



### Členění obce

Úplný kód části obce PRVKUK	Název části obce	Kód části obce PRVKUK	Kód části obce RÚIAN
CZ042.3507.4210.0228.01	Krásný Dvůr	07386	73865

## B. CHARAKTERISTIKA OBCE

### B.1 Základní informace o obci

Obec Krásný Dvůr leží na okraji hnědouhelné pánve. Zástavba je tvořena rodinnými domy podél komunikací. Obec se rozkládá v nadmořské výšce 280,00 – 305,00 m n. m. Jedná se o obec do 400 trvale bydlících obyvatel s 29 rekreačními objekty s ubytovacími zařízeními o celkové kapacitě 100 lůžek. Obcí protéká potok Leska. Obec náleží do povodí řeky Ohře a zasahuje do ochranného pásma vodního zdroje Krásný Dvůr. Předpokládá se mírný nárůst obyvatelstva cca 10 %. V obci nejsou pracovní příležitosti.

### B.2 Demografický vývoj

Bydlící obyvatelé	Počet bydlících obyvatel						
	2002	2005	2010	2015	2020	2025	2030
trvale bydlící	454	464	482	500	-	-	-
přechodně bydlící	190	187	183	180	-	-	-
<b>celkem</b>	<b>644</b>	<b>651</b>	<b>665</b>	<b>680</b>	-	-	-

# C. VODOVODY

## C.1 Počet obyvatel připojených na vodovod

Počet připojených obyvatel						
2002	2005	2010	2015	2020	2025	2030
454	464	482	500	-	-	-

## C.2 Vodovody – popis stávajícího stavu

Obec Krásný Dvůr je zásobována vodou ze skupinového vodovodu Krásný Dvůr OKSKLN.006 vodovodem OK-SK-LN.006.2 z VDJ Podbořany – 2 x 1500 m<sup>3</sup> (393,00 / 397,50 m n. m.), který je zásobován z oblastního přivaděče vodárenské soustavy Karlovy Vary z ÚV Žlutice. Vodovodem pro veřejnou potřebu je zásobováno 100 % trvale bydlících obyvatel. Majitelem vodárenského zařízení je Severočeská vodárenská společnost a.s. a majetek provozují Severočeské vodovody a kanalizace, a.s.

## C.3 Vodovody – popis návrhového stavu

Vodovod je převážně bez větších provozních problémů. Část postavená v akci Z s častými poruchami. Do budoucna se uvažuje s postupnou rekonstrukcí.

## C.4 Nouzové zásobování vodou za krizové situace

Pro zajištění krizového zásobování vodou byly vytipovány podzemní zdroje – Valov a vrty Holedeč 8, 9, 10, 11.

Nouzové zásobování **pitnou vodou** bude zajišťováno dopravou pitné vody v množství maximálně 15 l/den×obyvatele cisternami v rámci závodu Severočeské vodovody a kanalizace, a.s. Zásobení pitnou vodou bude doplňováno balenou vodou.

Nouzové zásobování **užitkovou vodou** bude zajišťováno z veřejného vodovodu. Při využívání zdrojů pro zásobení užitkovou vodou se bude postupovat podle pokynů územně příslušného hygienika.

## Mapa



## Bodové objekty

Typ	Stav	Identifikátor	Popis	Objem	Objem - popis	Usnesení
Čerpací stanice	Stav		CS.LN 006/1 Krásný Dvůr			PRVK/2020
Vodní zdroj	Stav	Krásný Dvůr KR1	ZD.LN 006/1 Krásný dvůr-odstaveno			PRVK/2020

## D. KANALIZACE A ČOV

### D.1 Počet obyvatel připojených na ČOV

Počet připojených obyvatel						
2002	2005	2010	2015	2020	2025	2030
454	464	482	500	-	-	-

## D.2 Kanalizace – popis stávajícího stavu

Obec Krásný Dvůr má splaškovou kanalizační síť K-LN.007-S.C ukončenou ČOV Krásný Dvůr. 100 % obyvatel vypouští odpadní vody do této kanalizace. ČOV je mechanicko – biologická čistírna typu MČOV typu VHS (II a III), je navržena pro čištění odpadních vod pro obce Krásný Dvůr a Chraštany. Vyčištěné odpadní vody jsou vypouštěny do potoka Leska.

Stávající kanalizační systém tvoří gravitační splašková kanalizace, která je před ČOV zakončena čerpací stanicí pro přečerpání odpadních vod.

ČOV se sestává ze dvou paralelně osazených jednotek VHS velikosti III/k a II/k. Kalové hospodářství je tvořeno kalovým silem velikosti 2 x 50 m<sup>3</sup> a kalovým polem velikosti 4,7 x 9,4 m. Vyčištěné odpadní vody jsou zaústěny do potoka Leska.

Způsob stabilizace kalu je aerobní. Produkce stabilizovaného kalu je 481,0 m<sup>3</sup>/rok, 4,81 t/rok. Kal je odvážen na ČOV Podbořany a následně na ČOV Žatec k dalšímu zpracování.

### Projektové parametry:

projektovaná pro cca 401 EO

Průměrný roční přítok  $Q_r$  26 200 m<sup>3</sup>/rok  
m<sup>3</sup>/d l/s

Průměrný přítok  $Q_d$  71,8 0,83

Výkonové parametry rok 2002: m<sup>3</sup>/r l/s

Skutečný přítok 21 591 0,685

Skutečný počet napojených EO 98

Skutečné hodnoty znečištění mg/

BSK<sub>5</sub> 99,0

CHSK 184,0

NL 79,0

N-NH<sub>4</sub> 16,0

P<sub>c</sub> 4,2

Na ČOV je vydáno rozhodnutí Okresního úřadu v Lounech o vypouštění vyčištěných odpadních vod.

Platnost rozhodnutí je stanovena do 31.12.2004.

v kvalitě mg/l „p“

BSK<sub>5</sub> 30,0

CHSK 80,0

NL 30,0

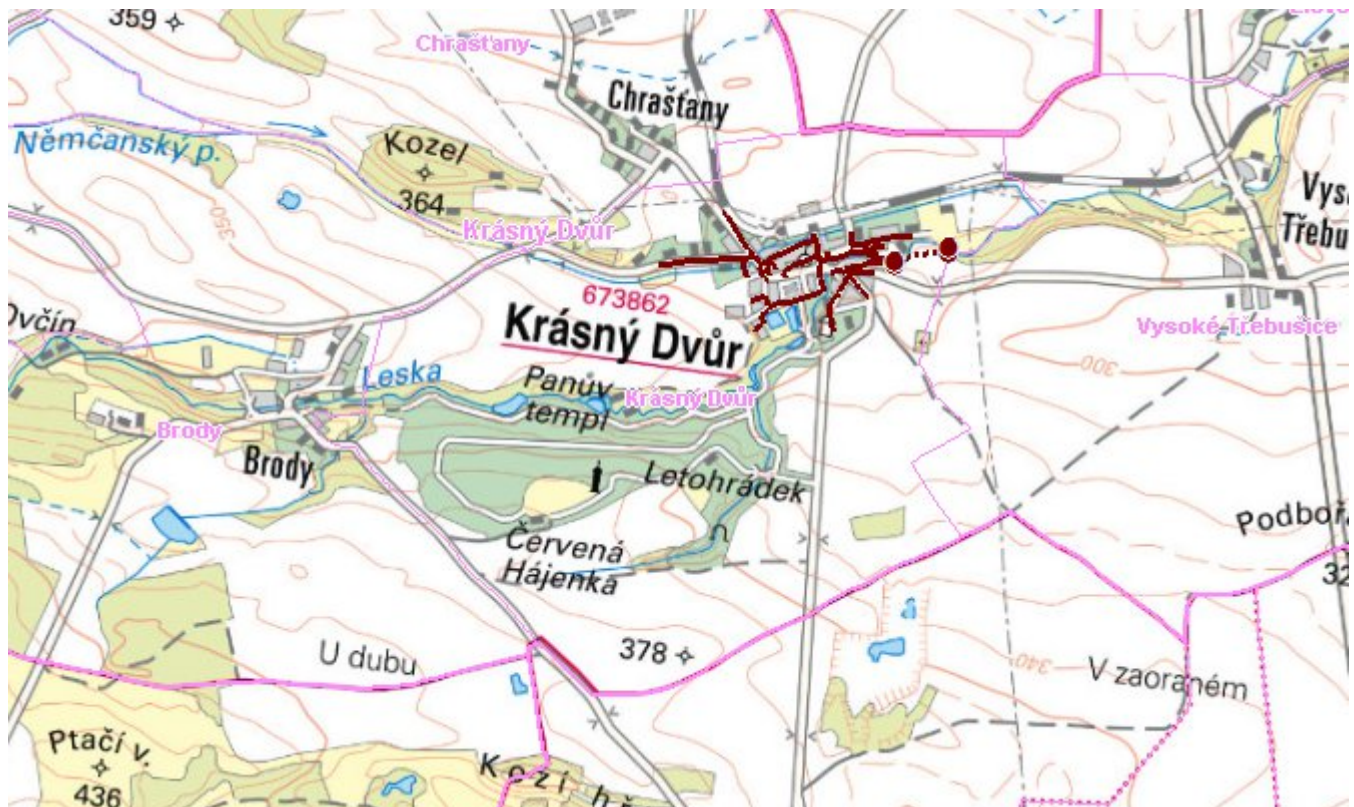
Občasné hydraulické přetížení ČOV v důsledku vypouštění místního koupaliště na ČOV a tím dochází ke zkresleným hodnotám skutečného průtoku.

Vlastníkem ČOV je SVS a.s. Teplice a provozovatelem ČOV jsou Severočeské vodovody a kanalizace, a.s. Teplice.

## D.3 Kanalizace – popis návrhového stavu

Kanalizační systém a ČOV Krásný Dvůr jsou bez provozních problémů.

## Mapa



## Bodové objekty

Typ	Stav	Identifikátor	Popis	Kapacita	Kapacita - popis	Usnesení
ČOV	Stav		Krásný Dvůr			PRVK/2020
Čerpací stanice	Stav		Krásný Dvůr			PRVK/2020
Výústní objekt	Stav					PRVK/2020
Výústní objekt	Stav					PRVK/2020

## E. EKONOMICKÁ ČÁST

Předpokládané investiční náklady v letech 2015 - 2030 [tis. Kč]

Typ investice		
Vodovody	Kanalizace	Celkem
4,0	0,0	4,0

# Mapa

