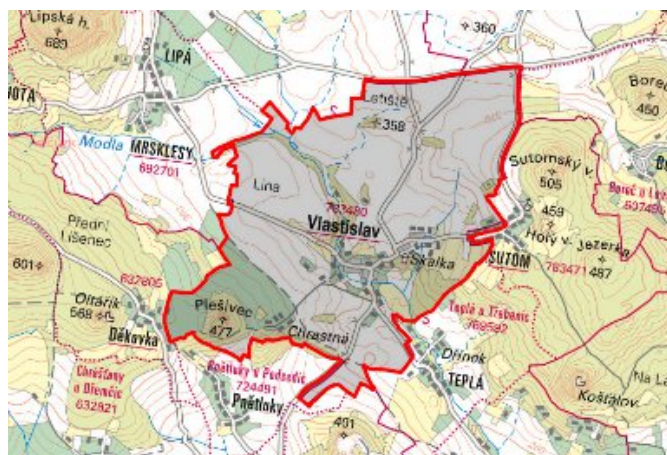


Vlastislav - CZ042.3506.4208.0209.01

A. OBEC

Vlastislav

Číslo obce PRVKUK	0209
Kód obce PRVKUK	CZ042.3506.4208.0209
Kód obce	565873
Číslo ORP (ČSÚ) Název ORP	833 (4208) Lovosice



Členění obce

Úplný kód části obce PRVKUK	Název části obce	Kód části obce PRVKUK	Kód části obce RÚIAN
CZ042.3506.4208.0209.01	Vlastislav	18348	183482

B. CHARAKTERISTIKA OBCE

B.1 Základní informace o obci

Obec Vlastislav leží v západní části okresu, jihozápadně od Lovosic. Jedná se o obec do 150 trvale žijících obyvatel, nachází se zde 20 objektů pro rodinnou rekreaci. Zástavba je rozlehlá, venkovského charakteru. Obec se rozkládá v nadmořské výšce 283 - 310 m n. m. Významným podnikem je Agrosonep s.r.o. (rostlinná a živočišná výroba). Území náleží do povodí řeky Labe. Obcí protéká potok Modla. Svým územím Vlastislav plně zasahuje do CHKO České středohoří a částečně do ochranného pásma vodního zdroje. Výrazný rozvoj obce se nepředpokládá. Do roku 2005 bude postaven pečovatelský dům s 25 lůžky.

B.2 Demografický vývoj

Bydlící obyvatelé	Počet bydlících obyvatel						
	2002	2005	2010	2015	2020	2025	2030
trvale bydlící	146	146	147	148	-	-	-
přechodně bydlící	60	60	60	60	-	-	-
celkem	206	206	207	208	-	-	-

C. VODOVODY

C.1 Počet obyvatel připojených na vodovod

Počet připojených obyvatel						
2002	2005	2010	2015	2020	2025	2030
133	133	134	135	-	-	-

C.2 Vodovody – popis stávajícího stavu

Obec Vlastislav je zásobena pitnou vodou z oblastního vodovodu Žernoseky, skupinový vodovod Lovosice (OZ-SK-LT.015.20), konkrétně jeho provozní částí Vlastislav, která zajišťuje vodu pro obce Vlastislav, Sutom, Mrklesy, Lipá, Medvědice. Dle vyhlášky 376/2000 Sb. jsou významné zdroje ÚV Vlastislav nekvalitní v parametrech objemové aktivity alfa. Obec Vlastislav je zásobena z vodojemu Skalka 100 m³ (335,04/331,34), do kterého je voda přiváděna přímo z úpravny vody řadem z LT 80 a dále do obce řadem LT 100.

Rozvodná síť je vybudována na celém území obce, napojeno je 91 % obyvatel.

Vodovod je v majetku SVS a.s., provozovatelem jsou Severočeské vodovody a kanalizace, a.s.

C.3 Vodovody – popis návrhového stavu

Systém zásobení obce Vlastislav se nebude v budoucnosti měnit.

V ÚV Vlastislav bude doplněna odradonovací stanice.

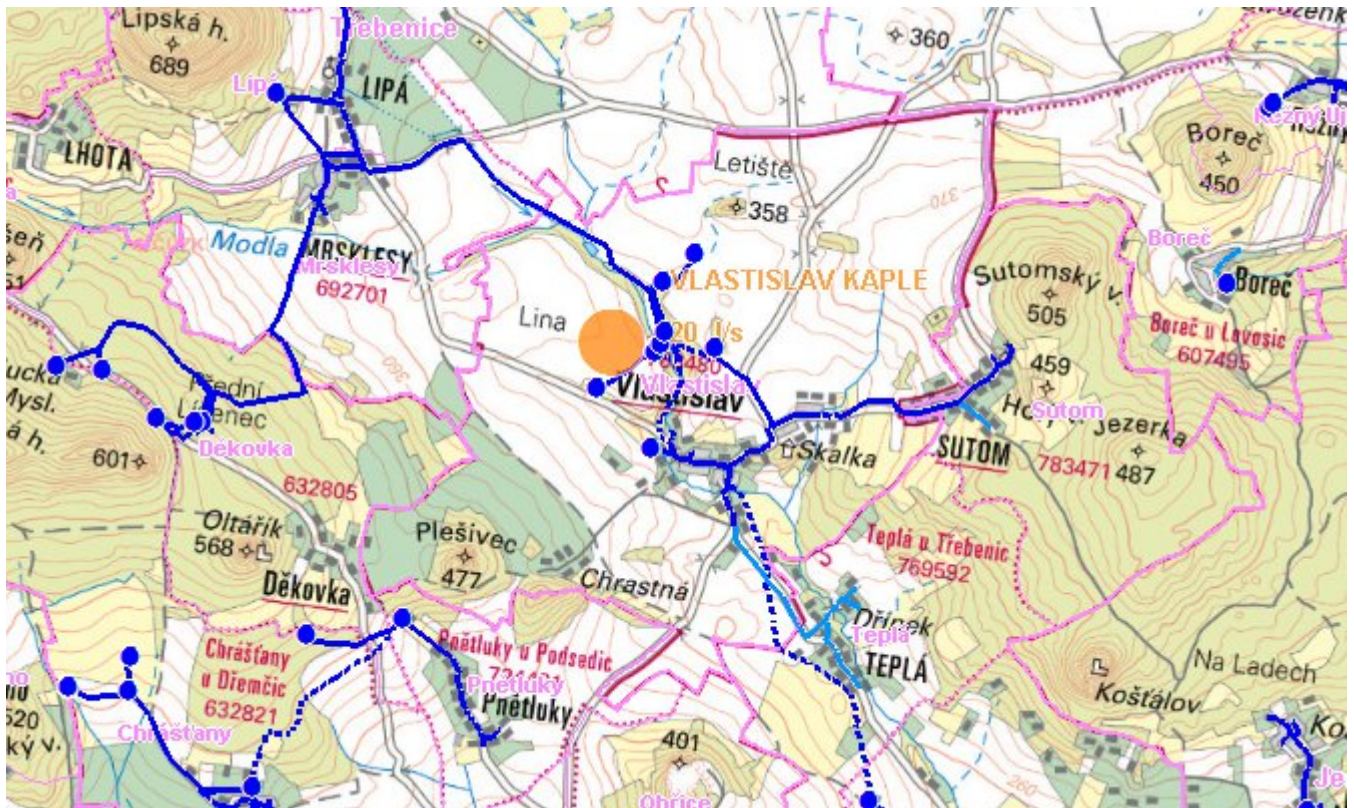
C.4 Nouzové zásobování vodou za krizové situace

Pro zajištění krizového zásobování pitnou vodou jsou vytipovány podzemní zdroje Vlastislav Kaple a Velké Žernoseky.

Nouzové zásobování **pitnou vodou** bude zajišťováno dopravou pitné vody v množství maximálně 15 l/den×obyvatele cisternami v rámci závodu Severočeské vodovody a kanalizace, a.s. Zásobení pitnou vodou bude doplňováno balenou vodou.

Nouzové zásobování **užitkovou vodou** bude zajišťováno z vodovodu pro veřejnou potřebu. Při využívání zdrojů pro zásobení užitkovou vodou se bude postupovat podle pokynů územně příslušného hygienika.

Mapa



Bodové objekty

Typ	Stav	Identifikátor	Popis	Objem	Objem - popis	Usnesení
Vodní zdroj	Stav	ZD.LT 015/12	ZD.LT 015/12			PRVK/2020
Úpravna vody	Stav					PRVK/2020
Vodojem	Stav					PRVK/2020
Vodní zdroj	Stav	Vlastislav Mo1				PRVK/2020
Vodní zdroj	Stav	Vlastislav Mo2				PRVK/2020
Vodní zdroj	Stav	Vlastislav Mo5				PRVK/2020
Vodní zdroj	Stav	Vlastislav Mo4				PRVK/2020
Vodní zdroj	Stav	Vlastislav kaple				PRVK/2020
Vodní zdroj	Stav	Vlastislav Mo3				PRVK/2020

D. KANALIZACE A ČOV

D.1 Počet obyvatel připojených na ČOV

Počet připojených obyvatel						
2002	2005	2010	2015	2020	2025	2030
0	0	147	148	-	-	-

D.2 Kanalizace – popis stávajícího stavu

V obci Vlastislav není vybudovaný systém veřejné kanalizace. Splaškové vody od trvale žijících obyvatel jsou akumulovány převážně v bezodtokých jímkách (82 %), odkud jsou odváženy na ČOV Velemín do vzdálenosti 5,5 km, v MČOV u rodinných domků (18 %), ze kterých vyčištěné vody odtékají do dešťové kanalizace.

Téměř v celé obci je dešťová kanalizace. Budována byla postupně, její nejmladší část pochází z konce sedmdesátých let. Stoky jsou z betonových trub DN 300 - 500 mm. Větší část kanalizace je ve špatném stavu, částečně zanesená, poškozené šachty. Přes její špatný stav zůstává funkční a nepodmáčí žádné objekty. Vody z ní jsou vypouštěny na třech místech do Modly. Kanalizace je v majetku obce Vlastislav. Zbylé dešťové vody jsou odváděny soustavou příkopů, struh a propustků do vodotečí a nebo jsou vsakovány do terénu.

D.3 Kanalizace – popis návrhového stavu

V obci Vlastislav je uvažováno s výstavbou nové splaškové kanalizační sítě společně s místní částí obce Třeбенice – Sutom. Oddílná kanalizace v délce 2,168 km bude vybudována z plastových kanalizačních trub profilů DN 300, součástí systému bude čerpací stanice ČS (Q 0,5 l/s, H 10 m) pro 5 obytných objektů umístěných na druhém břehu říčky Modly s výtlačkem z HDPE DN 50 v délce 0,330 km.

Pro čištění splaškových vod je uvažováno s výstavbou nové čistírny odpadních vod.

Navrhujeme mechanicko-biologickou čistírnu odpadních vod s nitrifikací a denitrifikací.

Na čistírnu budou přiváděny oddílnou kanalizací pouze splaškové vody. Mechanický stupeň čistírny je tvořen jemnými, strojně stíranými česlemi doplněnými jímkou na zachycování písku. V případě, že na čistírnu budou odpadní vody přečerpány, bude čerpací stanice vybavena mělnicím čerpadlem a uzpůsobena i jako objekt pro zachycení písku. Toto řešení zcela nahradí mechanickou část čistírny, je provozně osvědčeno na mnoha čistírnách a provozovatele zbavuje problémů s hygienickým ukládáním shrabků na čistírně a s jejich následnou likvidací.

Biologická část bude rozdělena do několika samostatných technologických linek. Aktivační systém je řešen jako klasický systém s předřazenou denitrifikací a nitrifikací a se separací kalu ve vertikálních dosazovacích nádržích.

Systém bude řešen bez interní recirkulace, pouze se zvýšenou recirkulací kalu. Míchání denitrifikace zabezpečí ponorná vrtulová míchadla, nitrifikace bude provzdušňována jemnobublinnými elementy. Jako zdroj vzduchu budou použita dmychadla s režimem automatického střídání strojů.

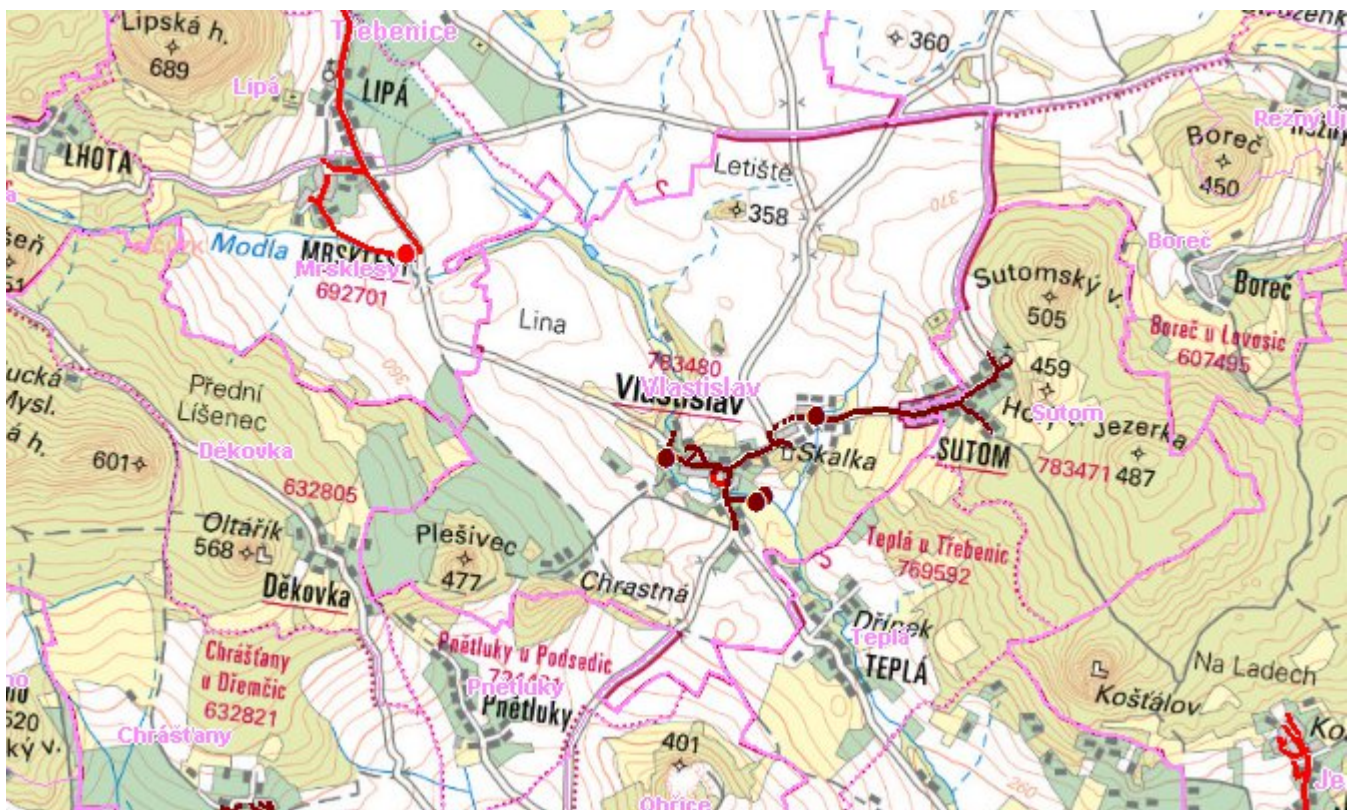
Přebytečný kal bude uskladňován v zásobnících kalu, kde bude za mírného provzdušňování udržován v aerobním stavu. Takto navrženým režimem provozu tohoto zásobníku bude kal současně průběžně zahušťován a stabilizován. Stabilizovaný kal bude možno přímo vyvážet na zemědělské pozemky, případně odváděn k odvodnění na některou z ČOV vybavených tímto technologickým zařízením (ČOV Litoměřice).

Kalová voda bude průběžně odtahována zpět do čistícího procesu.

Vyčištěné odpadní vody budou vypouštěny do potoka Modly.

Po uvedení kanalizace a ČOV do provozu bude nutné zajistit odstavení stávajících bezodtokových jímek.

Mapa



Bodové objekty

Typ	Stav	Identifikátor	Popis	Kapacita	Kapacita - popis	Usnesení
ČOV	Stav		Vlastislav			PRVK/2020
Čerpací stanice	Stav		Vlastislav u č.p. 67			PRVK/2020
Čerpací stanice	Stav		Sutom			PRVK/2020
Výústní objekt	Stav		Vlastislav ČOV			PRVK/2020

E. EKONOMICKÁ ČÁST

Předpokládané investiční náklady v letech 2015 - 2030 [tis. Kč]

Typ investice		
Vodovody	Kanalizace	Celkem
0,0	0,0	0,0

Mapa

