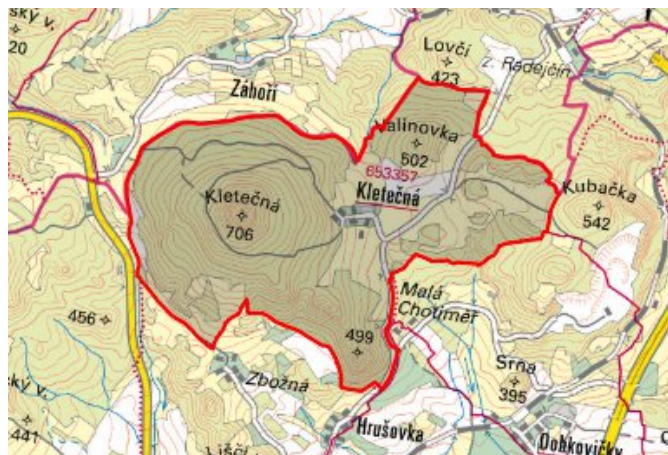


Velemín - CZ042.3506.4208.0207.08

A. OBEC

Velemín

Číslo obce PRVKUK	0207
Kód obce PRVKUK	CZ042.3506.4208.0207
Kód obce	565849
Číslo ORP (ČSÚ) Název ORP	833 (4208) Lovosice



Členění obce

Úplný kód části obce PRVKUK	Název části obce	Kód části obce PRVKUK	Kód části obce RÚIAN
CZ042.3506.4208.0207.08	Kletečná	05335	53350

B. CHARAKTERISTIKA OBCE

B.1 Základní informace o obci

Místní část obce Velemín - Kletečná leží severozápadně od Lovosic a severně od Velemína. Trvale zde žije do 10 obyvatel a 11 objektů je využíváno pro rodinnou rekreaci. V Kletečné je zemědělský závod s prasečí farmou pro cca 300 ks. Zástavba je poměrně soustředěná, venkovského charakteru, rozkládá se v nadmořské výšce 458 - 480 m n. m., náleží do povodí řeky Labe, Dobkovičský potok protéká ve vzdálenosti cca 1,5 km. Svým územím Kletečná zasahuje do CHKO České středohoří a do ochranného pásma vodního zdroje. Nepředpokládá se výrazný rozvoj.

B.2 Demografický vývoj

Bydlící obyvatelé	Počet bydlících obyvatel						
	2002	2005	2010	2015	2020	2025	2030
trvale bydlící	8	8	9	10	-	-	-
přechodně bydlící	33	33	33	33	-	-	-
celkem	41	41	42	43	-	-	-

C. VODOVODY

C.1 Počet obyvatel připojených na vodovod

Počet připojených obyvatel						
2002	2005	2010	2015	2020	2025	2030
0	0	0	0	-	-	-

C.2 Vodovody – popis stávajícího stavu

Místní část obce Velemín - Kletečná je bez vodovodní sítě. Zásobování pitnou vodou je z obecních studní. Množství vody je ovlivněno množstvím srážek. Kvalita vody je dobrá.

C.3 Vodovody – popis návrhového stavu

Vzhledem k nízkému počtu obyvatel a vyšším investičním nákladům na realizaci vodovodu předpokládáme i do budoucna zásobování z individuálních zdrojů. Trvale je však třeba sledovat kvalitu vody ve využívaných studních a v případě, že nebude vyhovovat vyhlášce 376/2000 Sb., bude vhodné využít individuální úpravu vody, nebo si obyvatelé zajistí potřebné množství vody pro pitné účely ve formě balené pitné vody.

C.4 Nouzové zásobování vodou za krizové situace

Pro zajištění krizového zásobování pitnou vodou jsou vytipovány podzemní zdroje Vlastislav Kaple a Velké Žernoseky.

Nouzové zásobování **pitnou vodou** bude zajišťováno dopravou pitné vody v množství maximálně 15 l/den×obyvatele cisternami v rámci závodu Severočeské vodovody a kanalizace, a.s. Zásobení pitnou vodou bude doplňováno balenou vodou.

Nouzové zásobování **užitkovou vodou** bude zajišťováno z domovních studní. Při využívání zdrojů pro zásobení užitkovou vodou se bude postupovat podle pokynů územně příslušného hygienika.

Mapa



Bodové objekty

Ke kartě nejsou přiřazeny žádné bodové objekty typu vodovod

D. KANALIZACE A ČOV

D.1 Počet obyvatel připojených na ČOV

Počet připojených obyvatel						
2002	2005	2010	2015	2020	2025	2030
0	0	0	0	-	-	-

D.2 Kanalizace – popis stávajícího stavu

V místní části obce Velemín - Kletečné není v současnosti vybudovaný systém veřejné kanalizace. Splaškové vody jsou zachycovány v bezodtokových jímkách (33 %), odkud se vyvázejí na zemědělsky využívané pozemky a v septicích (67 %), jejichž přepady se vsakují do terénu. Dešťové vody jsou odváděny pomocí příkopů, struh a propustků a dále vsakují do terénu.

D.3 Kanalizace – popis návrhového stavu

S ohledem na velikost této obce není investičně a provozně výhodné budovat čistírnu odpadních vod a kanalizační síť. Navrhujeme řešit problematiku intenzifikací septiků na domovní mikročistírny a rekonstrukcí akumulčních jímek pro zachycování odpadních vod. V cílovém roce 2015 budou veškeré odpadní vody akumulované v bezodtokových jímkách likvidovány na čistírně odpadních vod obce Velemín a na ČOV Litoměřice. Kaly z mikročistíren budou likvidovány na ČOV Litoměřice.

Mapa



Bodové objekty

Ke kartě nejsou přiřazeny žádné bodové objekty typu kanalizace

E. EKONOMICKÁ ČÁST

Předpokládané investiční náklady v letech 2015 - 2030 [tis. Kč]

Typ investice		
Vodovody	Kanalizace	Celkem
0,0	275,0	275,0

Mapa

