

Třebenice - CZ042.3506.4208.0204.04

A. OBEC

Třebenice

Číslo obce PRVKUK	0204
Kód obce PRVKUK	CZ042.3506.4208.0204
Kód obce	565768
Číslo ORP (ČSÚ) Název ORP	833 (4208) Lovosice



Členění obce

Úplný kód části obce PRVKUK	Název části obce	Kód části obce PRVKUK	Kód části obce RÚIAN
CZ042.3506.4208.0204.04	Lhota	09268	92681

B. CHARAKTERISTIKA OBCE

B.1 Základní informace o obci

Místní část obce Třebenice - Lhota leží západně od Lovosic. Trvale zde žije do 10 obyvatel, je zde 16 objektů využívaných pro rodinnou rekreaci. Zástavba je venkovského charakteru, rozkládá se v nadmořské výšce 464 – 504 m n. m., náleží do povodí řeky Ohře, 200 m jižně od zástavby protéká Modla, je zde malá vodní nádrž. Svým územím plně zasahuje do CHKO České středohoří. Nepředpokládá se výrazný rozvoj.

B.2 Demografický vývoj

Bydlící obyvatelé	Počet bydlících obyvatel						
	2002	2005	2010	2015	2020	2025	2030
trvale bydlící	4	7	12	18	-	-	-
přechodně bydlící	53	56	62	68	-	-	-
celkem	57	63	74	86	-	-	-

C. VODOVODY

C.1 Počet obyvatel připojených na vodovod

Počet připojených obyvatel						
2002	2005	2010	2015	2020	2025	2030
0	0	0	0	-	-	-

C.2 Vodovody – popis stávajícího stavu

Místní část obce Třebenice - Lhota je bez vodovodní sítě. Zásobování pitnou vodou je individuální pomocí domovních a obecních studní. Množství vody je ovlivněno množstvím srážek. Kvalita vody je dobrá.

C.3 Vodovody – popis návrhového stavu

Vzhledem k nízkému počtu obyvatel a vyšším investičním nákladům na realizaci vodovodu předpokládáme i do budoucna zásobování z individuálních zdrojů. Trvale je však třeba sledovat kvalitu vody ve využívaných studních a v případě, že nebude vyhovovat vyhlášce 376/2000 Sb., bude vhodné využít individuální úpravu vody, nebo si obyvatelé zajistí potřebné množství vody pro pitné účely ve formě balené pitné vody.

C.4 Nouzové zásobování vodou za krizové situace

Pro zajištění krizového zásobování pitnou vodou jsou vytipovány podzemní zdroje Vlastislav Kaple a Velké Žernoseky.

Nouzové zásobování **pitnou vodou** bude zajišťováno dopravou pitné vody v množství maximálně 15 l/den×obyvatele cisternami v rámci závodu Severočeské vodovody a kanalizace, a.s. Zásobení pitnou vodou bude doplňováno balenou vodou.

Nouzové zásobování **užitkovou vodou** bude zajišťováno z vodovodu pro veřejnou potřebu. Při využívání zdrojů pro zásobení užitkovou vodou se bude postupovat podle pokynů územně příslušného hygienika.

Mapa



Bodové objekty

Ke kartě nejsou přiřazeny žádné bodové objekty typu vodovod

D. KANALIZACE A ČOV

D.1 Počet obyvatel připojených na ČOV

Počet připojených obyvatel						
2002	2005	2010	2015	2020	2025	2030
0	0	0	0	-	-	-

D.2 Kanalizace – popis stávajícího stavu

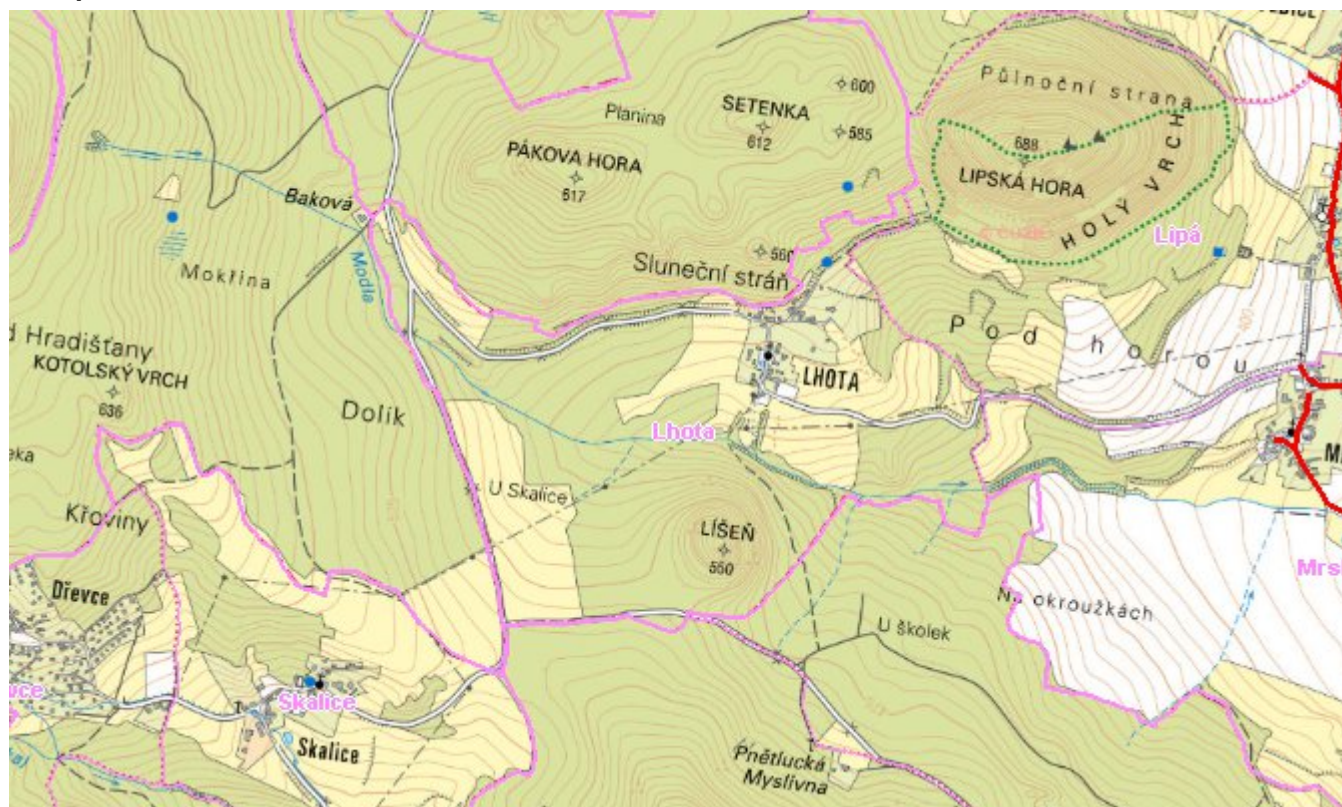
V místní části obce Třebenice - Lhotě není v současnosti vybudovaný systém veřejné kanalizace. Splaškové vody zachycovány v septických (50 %), jejichž přepady odtékají do vodoteče, a v bezodtokových jímkách (50 %), odkud se vyvážejí na zemědělsky využívané pozemky.

Dešťové vody jsou odváděny pomocí příkopů, struh a propustků do recipientu.

D.3 Kanalizace – popis návrhového stavu

S ohledem na velikost místní části obce Třebenice - Lhota není investičně a provozně výhodné budovat čistírnu odpadních vod a kanalizační síť. Navrhujeme řešit problematiku likvidace odpadních vod výstavbou mikročistíren, intenzifikací stávajících septiků na domovní mikročistírny a rekonstrukcí stávajících akumulčních jímek pro zachycování odpadních vod. V cílovém roce 2015 budou veškeré odpadní vody akumulované v bezodtokových jímkách likvidovány na čistírně odpadních vod obce Třebenice a na ČOV Litoměřice. Kaly z mikročistíren budou likvidovány na ČOV Litoměřice.

Mapa



Bodové objekty

Ke kartě nejsou přiřazeny žádné bodové objekty typu kanalizace

E. EKONOMICKÁ ČÁST

Předpokládané investiční náklady v letech 2015 - 2030 [tis. Kč]

Typ investice		
Vodovody	Kanalizace	Celkem
0,0	92,0	92,0

Mapa

