

Třebenice - CZ042.3506.4208.0204.02

A. OBEC

Třebenice

Číslo obce PRVKUK	0204
Kód obce PRVKUK	CZ042.3506.4208.0204
Kód obce	565768
Číslo ORP (ČSÚ) Název ORP	833 (4208) Lovosice



Členění obce

Úplný kód části obce PRVKUK	Název části obce	Kód části obce PRVKUK	Kód části obce RÚIAN
CZ042.3506.4208.0204.02	Kocourov	09267	92673

B. CHARAKTERISTIKA OBCE

B.1 Základní informace o obci

Místní část obce Třebenice - Kocourov leží západním směrem od Lovosic. Trvale zde žije do 20 obyvatel, je zde 10 objektů využívaných pro rodinnou rekreaci, ubytovací zařízení pro 20 lůžek. Zástavba je venkovského charakteru, rozkládá se v nadmořské výšce 392 – 420 m n. m., náleží do povodí řeky Ohře. Potok Modla protéká ve vzdálenosti 2 km od obce. Svým územím Kocourov plně zasahuje do CHKO České středohoří.

B.2 Demografický vývoj

Bydlící obyvatelé	Počet bydlících obyvatel						
	2002	2005	2010	2015	2020	2025	2030
trvale bydlící	12	13	16	20	-	-	-
přechodně bydlící	44	44	45	47	-	-	-
celkem	56	57	61	67	-	-	-

C. VODOVODY

C.1 Počet obyvatel připojených na vodovod

Počet připojených obyvatel						
2002	2005	2010	2015	2020	2025	2030
9	10	13	16	-	-	-

C.2 Vodovody – popis stávajícího stavu

V místní části obce Třebenice - Kocourov je starý obecní vodovod (M-LT.060) z období po 1. světové válce. Voda je jímána na štěrkovém poli na Medvědicke hoře a dále samospádem přes vodojem 5 m3 (max. hl. 450 m n.m.) rozváděna do obce. Kapacita zdroje je nedostačující, z vodovodu je zásobováno 75% trvale bydlících obyvatel. Dle vyhlášky 376/2000 Sb. je zdroj nekvalitní v parametrech mikrobiologie. Vlastní ho i provozuje Město Třebenice, nemá parametry vodovodu pro veřejnou potřebu, chybí zdravotní zabezpečení. Jinak je zásobování pitnou vodou individuální pomocí studní nebo vlastních vodovodů. Množství vody je ovlivněno množstvím srážek. Kvalita vody je dobrá.

C.3 Vodovody – popis návrhového stavu

Systém zásobení místní části Kocourov se nebude v budoucnosti měnit. Trvale je však třeba sledovat kvalitu vody ve využívaných zdrojů a v případě, že nebude vyhovovat vyhlášce 376/2000 Sb., bude vhodné využít individuální úpravu vody, nebo si obyvatelé zajistí potřebné množství vody pro pitné účely ve formě balené pitné vody.

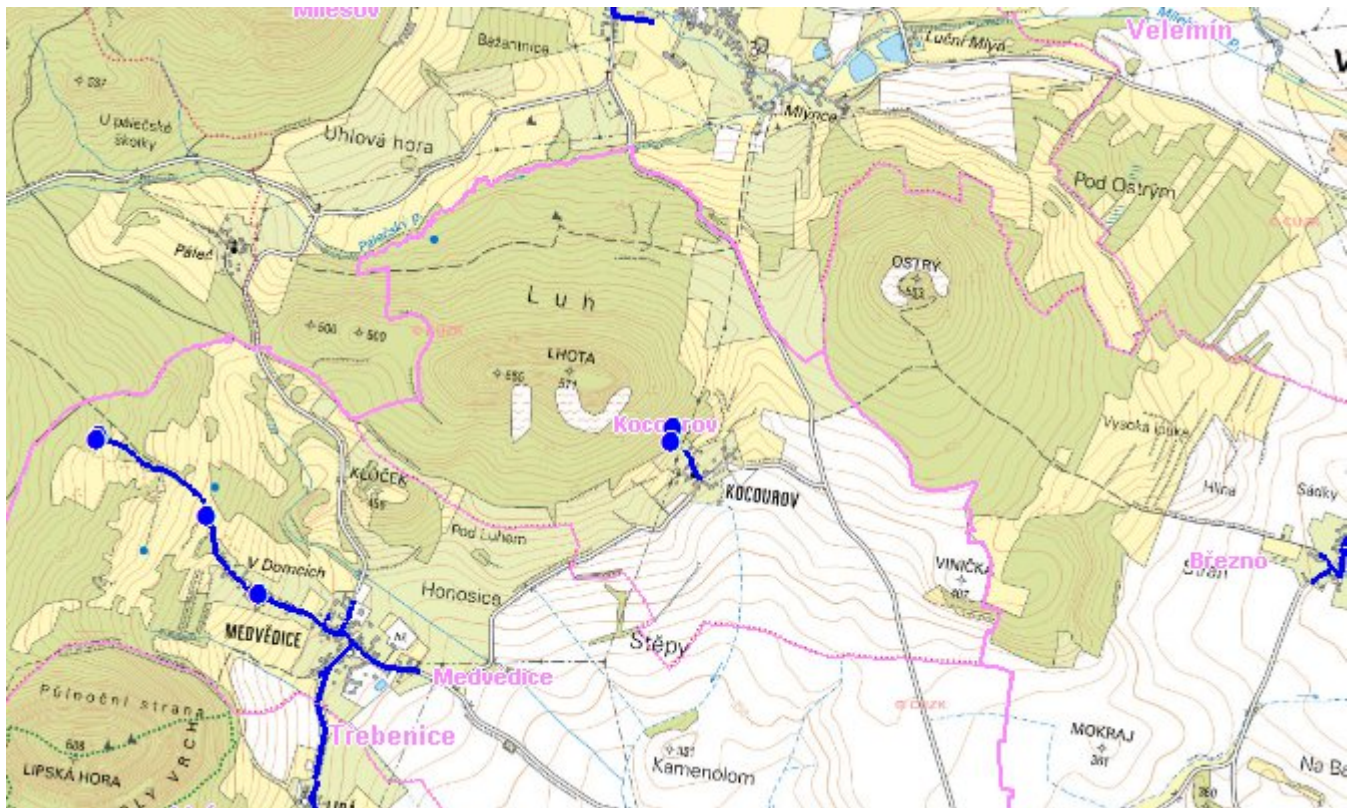
C.4 Nouzové zásobování vodou za krizové situace

Pro zajištění krizového zásobování pitnou vodou jsou vytipovány podzemní zdroje Vlastislav Kaple a Velké Žernoseky.

Nouzové zásobování **pitnou vodou** bude zajišťováno dopravou pitné vody v množství maximálně 15 l/den×obyvatele cisternami v rámci závodu Severočeské vodovody a kanalizace, a.s. Zásobení pitnou vodou bude doplňováno balenou vodou.

Nouzové zásobování **užitkovou vodou** bude zajišťováno z vodovodu pro veřejnou potřebu. Při využívání zdrojů pro zásobení užitkovou vodou se bude postupovat podle pokynů územně příslušného hygienika.

Mapa



Bodové objekty

Typ	Stav	Identifikátor	Popis	Objem	Objem - popis	Usnesení
Vodojem	Stav	VDJ.LT 060/1	VDJ.LT 060/1		5 m3	PRVK/2020
Vodní zdroj	Stav	ZD.LT 060/1	ZD.LT 060/1			PRVK/2020

D. KANALIZACE A ČOV

D.1 Počet obyvatel připojených na ČOV

Počet připojených obyvatel						
2002	2005	2010	2015	2020	2025	2030
0	0	0	0	-	-	-

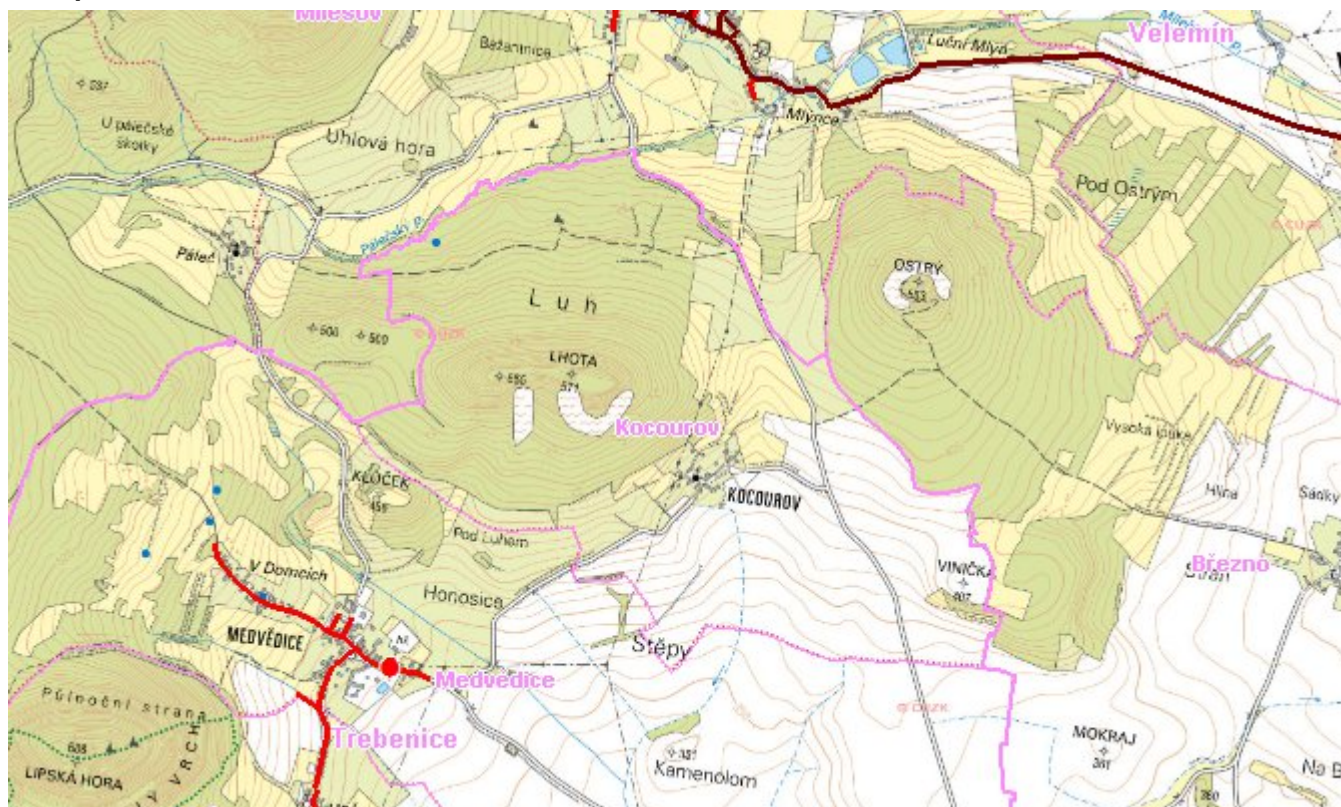
D.2 Kanalizace – popis stávajícího stavu

V místní části obce Třebenice - Kocourově není v současnosti vybudovaný systém veřejné kanalizace. Splaškové vody od trvale žijících obyvatel jsou z 50 % zachycovány v septických, jejichž přepady do vsaku nebo v bezodtokových jímkách vyvážených na pole (50 %). Dešťové vody jsou odváděny pomocí příkopů, struh a propustků do místní vodoteče.

D.3 Kanalizace – popis návrhového stavu

S ohledem na velikost této místní části není investičně a provozně výhodné budovat čistírnu odpadních vod a kanalizační síť. Navrhujeme řešit problematiku likvidace odpadních vod výstavbou mikročistíren, intenzifikací stávajících septiků na domovní mikročistírny a rekonstrukcí stávajících akumulčních jímek pro zachycování odpadních vod. V cílovém roce 2015 budou veškeré odpadní vody akumulované v bezodtokových jímkách likvidovány na čistírně odpadních vod obce Třebenice a na ČOV Litoměřice. Kaly z mikročistíren budou likvidovány na ČOV Litoměřice.

Mapa



Bodové objekty

Ke kartě nejsou přiřazeny žádné bodové objekty typu kanalizace

E. EKONOMICKÁ ČÁST

Předpokládané investiční náklady v letech 2015 - 2030 [tis. Kč]

Typ investice		
Vodovody	Kanalizace	Celkem
0,0	525,0	525,0

Mapa

