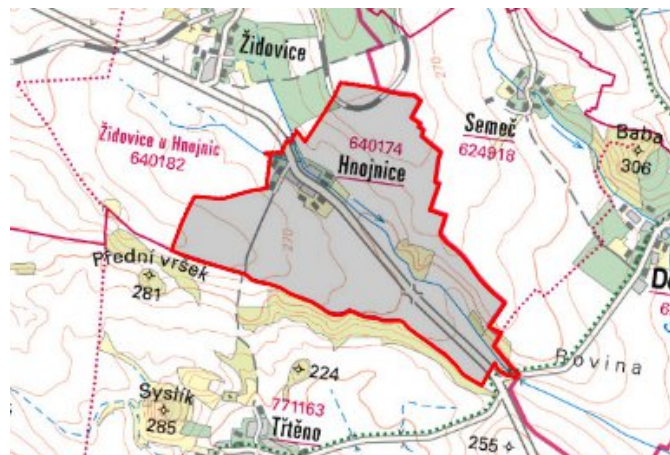


Libčeves - CZ042.3507.4207.0154.02

A. OBEC

Libčeves

Číslo obce PRVKUK	0154
Kód obce PRVKUK	CZ042.3507.4207.0154
Kód obce	566349
Číslo ORP (ČSÚ) Název ORP	850 (4207) Louny



Členění obce

Úplný kód části obce PRVKUK	Název části obce	Kód části obce PRVKUK	Kód části obce RÚIAN
CZ042.3507.4207.0154.02	Hnojnice	04017	40177

B. CHARAKTERISTIKA OBCE

B.1 Základní informace o obci

Obec Hnojnice leží severně od města Louny a jihovýchodně od obce Libčeves, protéká zde Hnojnický potok a je zde požární nádrž. Obec se nachází v nadmořské výšce 255–260 m n. m a žije zde trvale 80 obyvatel a přibližně 60 rekreatantů v chalupách. Zástavba je soustředěná podél hlavní silnice a je tvořena převážně rodinnými domy. Území obce náleží do povodí Ohře a do CHKO České Středohoří. Dle předpokladů bude počet trvale bydlících obyvatel mírně stoupat.

B.2 Demografický vývoj

Bydlící obyvatelé	Počet bydlících obyvatel						
	2002	2005	2010	2015	2020	2025	2030
trvale bydlící	80	84	92	100	-	-	-
přechodně bydlící	60	55	47	40	-	-	-
celkem	140	139	139	140	-	-	-

C. VODOVODY

C.1 Počet obyvatel připojených na vodovod

Počet připojených obyvatel						
2002	2005	2010	2015	2020	2025	2030
80	84	92	100	-	-	-

C.2 Vodovody – popis stávajícího stavu

Obec Hnojnice je zásobována pitnou vodou ze skupinového vodovodu Libčeves OPSKLN.037 vodovodem OP-SK-LN.037.10. Zdrojem vody je VDJ Libčeves – 2 x 250 m³ (342,70 / 346,00 m n. m.), který je zásobován přes VDJ Bělušice a VDJ Bečov z vodárenské soustavy Přísečnice. Na vodovod je napojeno 100 % trvale bydlících obyvatel. Majitelem vodárenského zařízení je Severočeská vodárenská společnost a.s. a majetek provozují Severočeské vodovody a kanalizace, a.s.

C.3 Vodovody – popis návrhového stavu

Vodovod je v celém rozsahu bez větších provozních problémů.

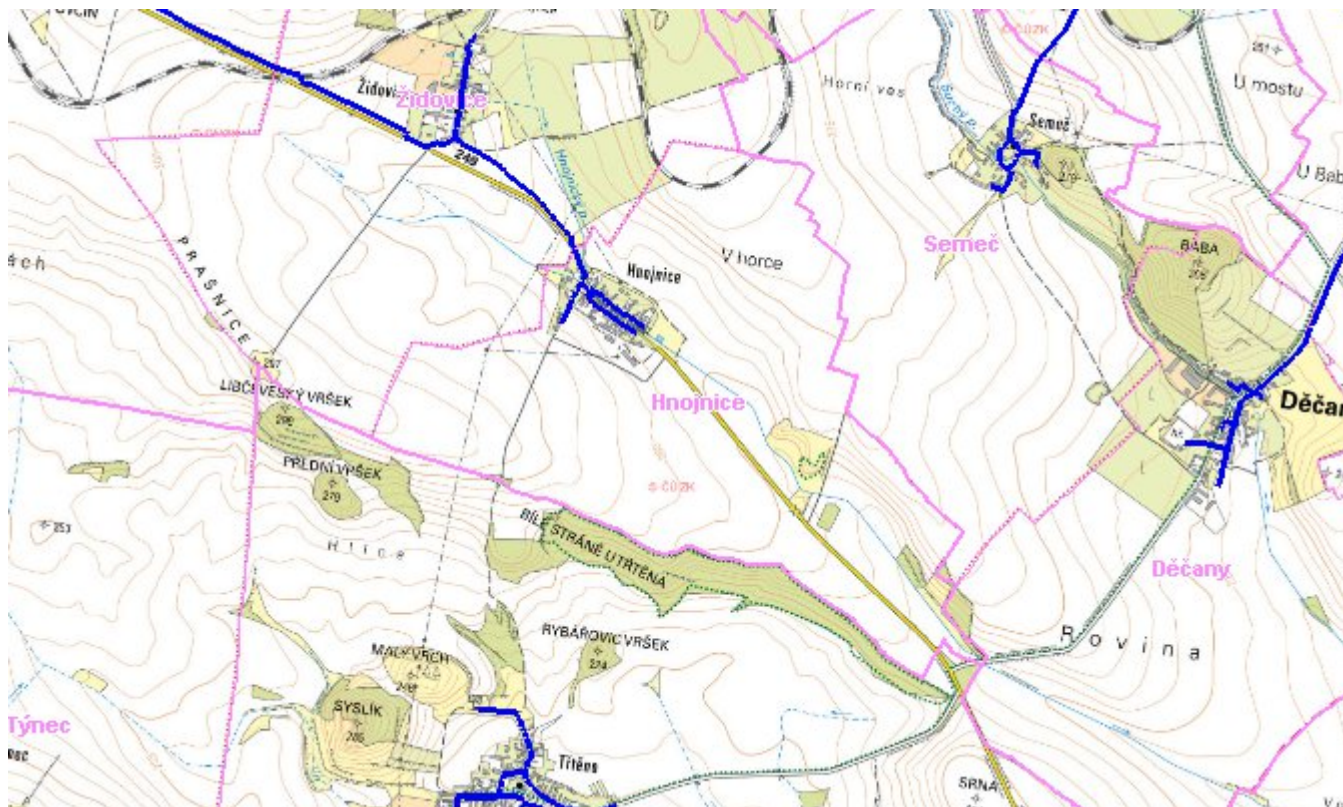
C.4 Nouzové zásobování vodou za krizové situace

Pro zajištění krizového zásobování vodou byly vytipovány podzemní zdroje – Valov a vrty Holedeč 8, 9, 10, 11.

Nouzové zásobování **pitnou vodou** bude zajišťováno dopravou pitné vody v množství maximálně 15 l/den×obyvatele cisternami v rámci závodu Severočeské vodovody a kanalizace, a.s. Zásobení pitnou vodou bude doplňováno balenou vodou.

Nouzové zásobování **užitkovou vodou** bude zajišťováno z veřejného vodovodu. Při využívání zdrojů pro zásobení užitkovou vodou se bude postupovat podle pokynů územně příslušného hygienika.

Mapa



Bodové objekty

Ke kartě nejsou přiřazeny žádné bodové objekty typu vodovod

D. KANALIZACE A ČOV

D.1 Počet obyvatel připojených na ČOV

Počet připojených obyvatel						
2002	2005	2010	2015	2020	2025	2030
0	0	0	0	-	-	-

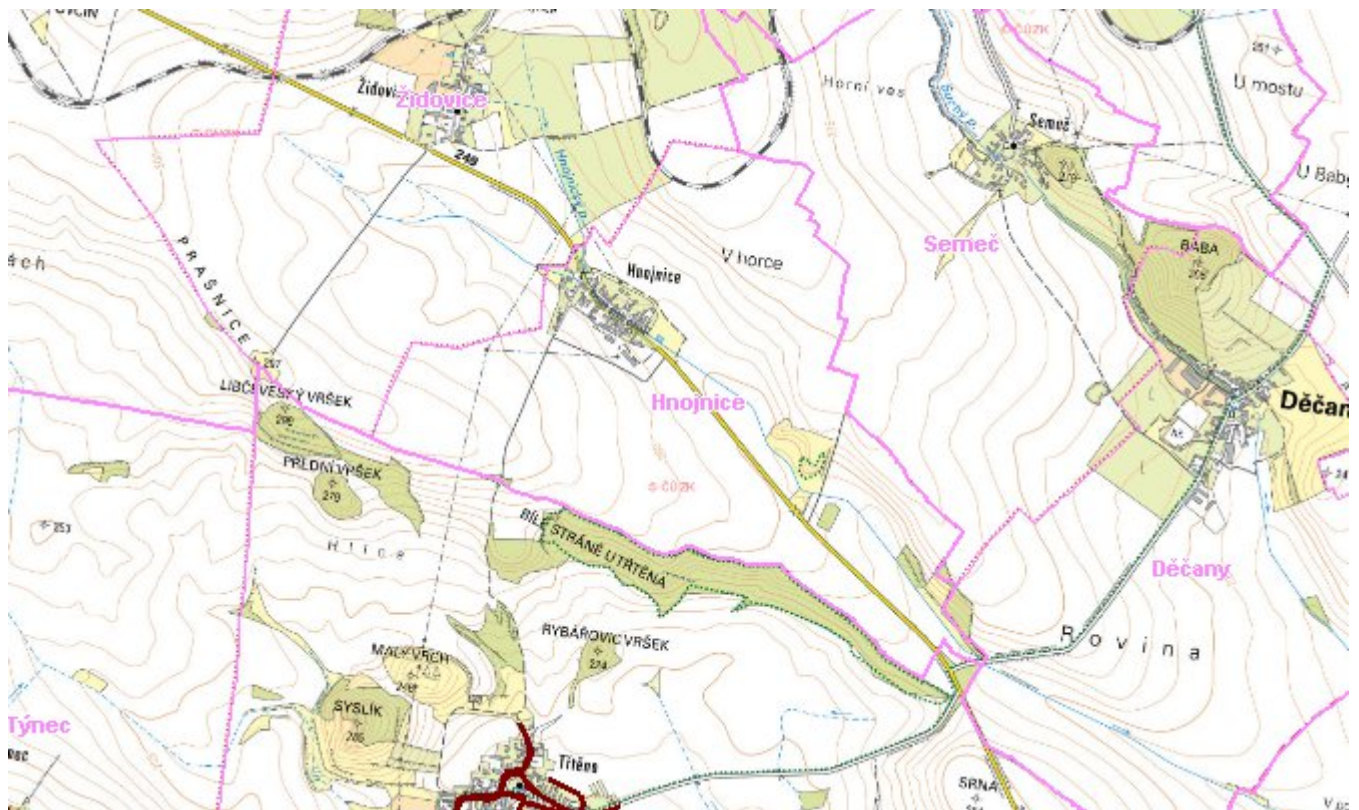
D.2 Kanalizace – popis stávajícího stavu

Obec Hnojnice nemá kanalizační síť. Odpadní vody od 63 % trvale bydlících obyvatel jsou akumulovány v bezodtokých jímkách s vyvážením na ČOV Louny a 37 % obyvatel má odpadní vody čištěny v domovních mikročistírnách.

D.3 Kanalizace – popis návrhového stavu

S ohledem na velikost obce není investičně a provozně výhodné budovat kanalizační síť a ČOV. U nové výstavby do roku 2015 budou odpadní vody likvidovány v domovních ČOV. Po roce 2016 budou stávající bezodtokové jímky vyvážením na ČOV Louny rekonstruovány.

Mapa



Bodové objekty

Ke kartě nejsou přiřazeny žádné bodové objekty typu kanalizace

E. EKONOMICKÁ ČÁST

Předpokládané investiční náklady v letech 2015 - 2030 [tis. Kč]

Typ investice		
Vodovody	Kanalizace	Celkem
0,0	2 397,0	2 397,0

Mapa

