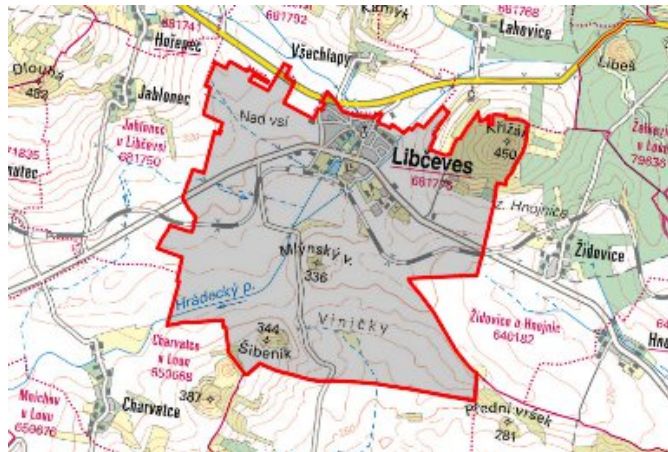


Libčeves - CZ042.3507.4207.0154.01

A. OBEC

Libčeves

Číslo obce PRVKUK	0154
Kód obce PRVKUK	CZ042.3507.4207.0154
Kód obce	566349
Číslo ORP (ČSÚ) Název ORP	850 (4207) Louny



Členění obce

Úplný kód části obce PRVKUK	Název části obce	Kód části obce PRVKUK	Kód části obce RÚIAN
CZ042.3507.4207.0154.01	Libčeves	08177	81779

B. CHARAKTERISTIKA OBCE

B.1 Základní informace o obci

Obec Libčeves leží severně od města Louny, protéká zde Hrádecký potok, součástí obce je také rybník. Obec se nachází v nadmořské výšce 295 - 310 m n. m a žije zde trvale do 550 obyvatel a přibližně 44 rekreatův v chalupách. Zástavba je soustředěná a je tvořena převážně trvale obydlenými domy. Území obce náleží do povodí Ohře a patří do CHKO České Středohoří a I. ochranného pásma Libčeves u Jakuba. Dle předpokladů bude počet trvale bydlících obyvatel mírně stoupat.

B.2 Demografický vývoj

Bydlící obyvatelé	Počet bydlících obyvatel						
	2002	2005	2010	2015	2020	2025	2030
trvale bydlící	507	516	533	550	-	-	-
přechodně bydlící	44	41	36	32	-	-	-
celkem	551	557	569	582	-	-	-

C. VODOVODY

C.1 Počet obyvatel připojených na vodovod

Počet připojených obyvatel						
2002	2005	2010	2015	2020	2025	2030
468	483	509	539	-	-	-

C.2 Vodovody – popis stávajícího stavu

Obec Libčeves je zásobována pitnou vodou ze skupinového vodovodu Libčeves OPSKLN.037 vodovodem OP-SK-LN.037.4. Zdrojem vody je VDJ Libčeves- 2 x 250 m³ (342,70 / 346,00 m n. m.), který je zásobován přes VDJ Bělušice a VDJ Bečov z vodárenské soustavy Přísečnice. Na vodovod je napojeno 92 % trvale bydlících obyvatel, zbylých 8 % je zásobováno individuálně. Majitelem vodárenského zařízení je Severočeská vodárenská společnost a.s. a majetek provozují Severočeské vodovody a kanalizace, a.s.

C.3 Vodovody – popis návrhového stavu

Vodovod je v celém rozsahu bez větších provozních problémů.

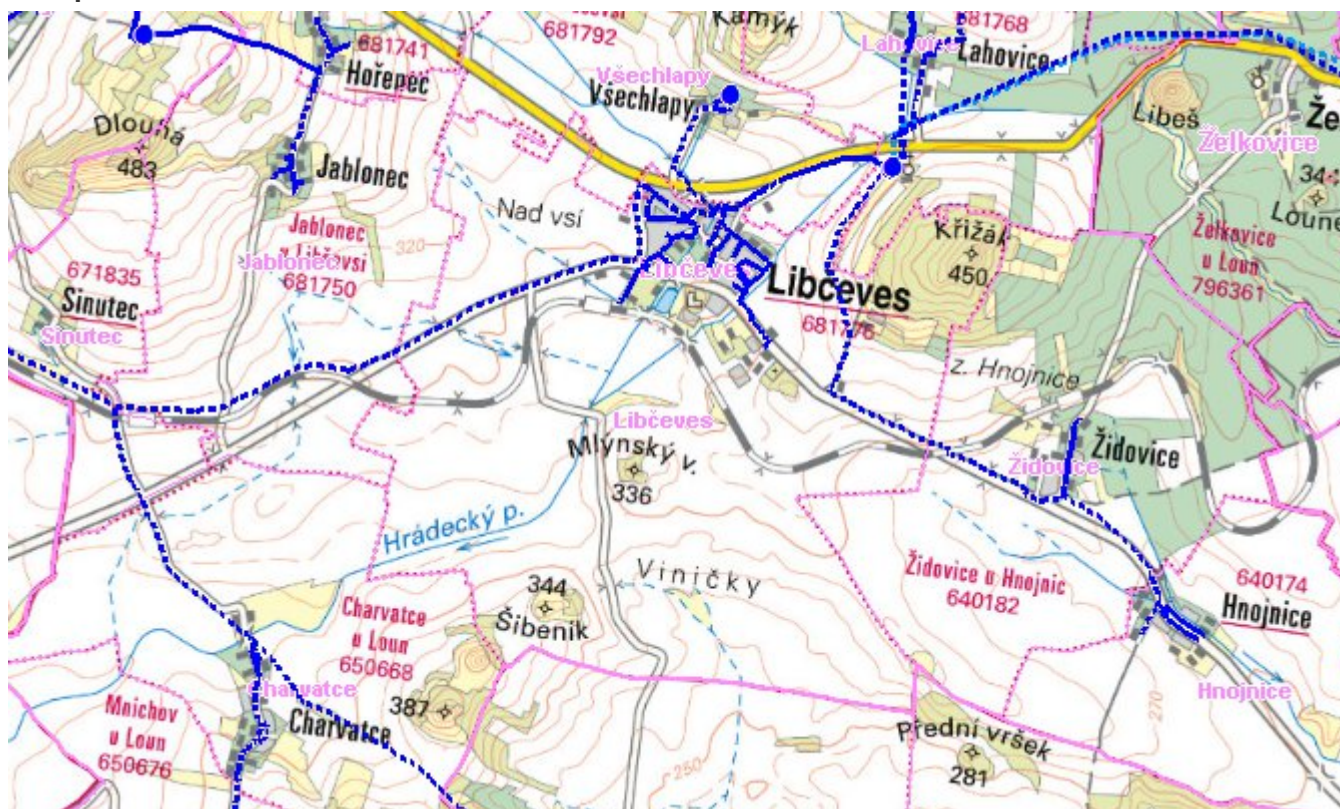
C.4 Nouzové zásobování vodou za krizové situace

Pro zajištění krizového zásobování vodou byly vytipovány podzemní zdroje – Valov a vrty Holedeč 8, 9, 10, 11.

Nouzové zásobování **pitnou vodou** bude zajišťováno dopravou pitné vody v množství maximálně 15 l/den×obyvatele cisternami v rámci závodu Severočeské vodovody a kanalizace, a.s. Zásobení pitnou vodou bude doplňováno balenou vodou.

Nouzové zásobování **užitkovou vodou** bude zajišťováno z veřejného vodovodu. Při využívání zdrojů pro zásobení užitkovou vodou se bude postupovat podle pokynů územně příslušného hygienika.

Mapa



Bodové objekty

Ke kartě nejsou přiřazeny žádné bodové objekty typu vodovod

D. KANALIZACE A ČOV

D.1 Počet obyvatel připojených na ČOV

Počet připojených obyvatel						
2002	2005	2010	2015	2020	2025	2030
466	475	490	550	-	-	-

D.2 Kanalizace – popis stávajícího stavu

Obec Libčeves má splaškovou kanalizaci K-LN.026-S.C, která byla původně koncipována jako jednotná. Na kanalizaci je v současné době napojeno 92 % trvale bydlících obyvatel a nejsou na ni napojeny průmyslové odpadní vody. 8 % obyvatel má septiky se vsakováním. Část odpadních vod ze severní části obce je čerpána do gravitační stoky pomocí ČSOV Libčeves 1.

Odpadní vody z východní části obce jsou čerpány do gravitační stoky pomocí ČSOV Libčeves 2.

Na kanalizační síti se nalézá jedna odlehčovací komora těsně před ČOV, která může v případě potřeby sloužit jako vypínací komora.

Majitelem kanalizace a ČOV je Severočeská vodárenská společnost a.s. a provozovatelem jsou Severočeské vodovody a kanalizace, a.s. Teplice.

Jedná se o mechanicko – biologickou čistírnu odpadních vod se střednědobou aktivací a aerobní stabilizací kalu určenou pro cca 600 EO.

Vyčištěné odpadní vody jsou vypouštěny do Hrádeckého potoka.

Projektové parametry:

Průměrný roční přítok $Q_r = 30\,100 \text{ m}^3/\text{rok}$

Průměrný přítok $Q_d = 82,5 \text{ m}^3/\text{d} = 0,95 \text{ l/s}$

Počet napojených EO = 457

Projektované hodnoty znečištění:

$BSK_5 = 300,0 \text{ mg/l} = 9,00 \text{ t/rok}$

$NL = 260,0 \text{ mg/l} = 7,90 \text{ t/rok}$

Výkonové parametry rok 2002:

Skutečný přítok = $37\,513 \text{ m}^3/\text{r} = 1,19 \text{ l/s}$

Skutečný počet napojených EO = 152

Skutečné hodnoty znečištění:

$BSK_5 = 89,0 \text{ mg/l}$

$CHSK = 270,0 \text{ mg/l}$

$NL = 126,0 \text{ mg/l}$

$N-NH_4 = 5,6 \text{ mg/l}$

$P_c = 3,2 \text{ mg/l}$

Hrubé předčištění je tvořeno jemnými ručně stíranými česlemi a štěrbinovým lapákem písku. Vlastní biologické čištění probíhá v oxidačním příkopu, který je provzdušňován jedním Kessenerovým válcem. Dočištění je provedeno ve čtvercové vertikální dosazovací nádrži. Měření vyčištěných vod je zajišťováno na měrném Parshallově žlabu, snímání hladiny je provedeno ultrazvukovou sondou s přenosem do manipulačního domku.

Vratný kal z dosazovací nádrže je čerpán na přítok ČOV. K zachycení a zahuštění přebytečného kalu je u oxidačního příkopu zřízena kalová kapsa a částečně se uplatňuje sedimentování v lapáku písku.

K odvodnění jsou k dispozici kalová pole, převážně se však kal odváží na ČOV Louny k dalšímu zpracování. Produkce stabilizovaného kalu $156,0 \text{ m}^3/\text{rok}$, $1,56 \text{ t/rok}$.

Na ČOV je vydáno rozhodnutí Okresního úřadu v Lounech o vypouštění vyčištěných odpadních vod.

Platnost rozhodnutí je stanovena do 31.12.2004.

v kvalitě:

$BSK_5 = 28,0 \text{ mg/l}$

$CHSK = 56,0 \text{ mg/l}$

$NL = 30,0 \text{ mg/l}$

v množství

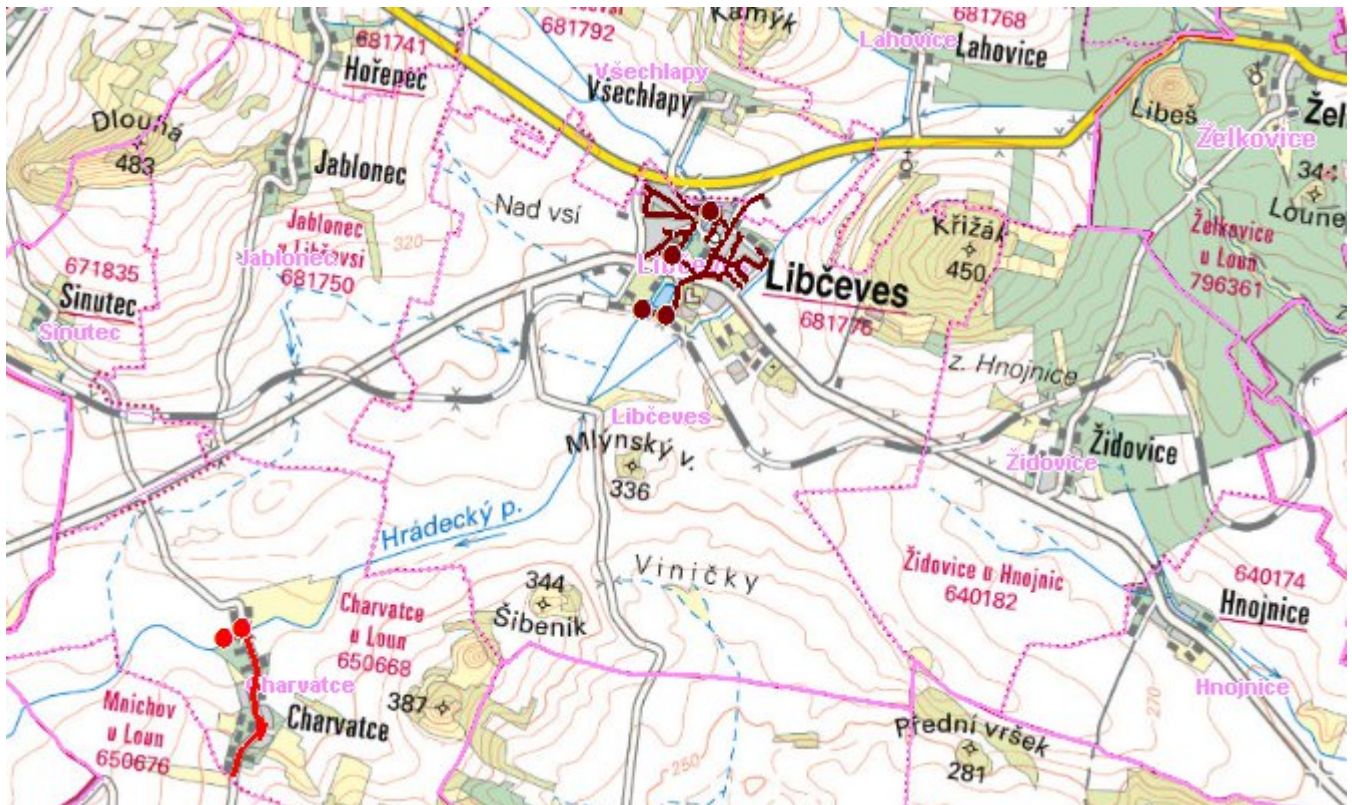
$Q = 27\,000 \text{ m}^3/\text{rok}$

Na ČOV je velký nátok balastních vod z důvodů netěsné kanalizace.

D.3 Kanalizace – popis návrhového stavu

Navrhujeme v průběhu let postupnou rekonstrukci kanalizace a zároveň na kanalizaci napojit stávající septiky se vsakováním.

Mapa



Bodové objekty

Typ	Stav	Identifikátor	Popis	Kapacita	Kapacita - popis	Usnesení
ČOV	Stav	COV.LN 026/1/K	ČOV LIBČEVES			PRVK\2004
Čerpací stanice	Stav	CSOV.LN 026/2	ČSOV LIBČEVES			PRVK\2004
Čerpací stanice	Stav	CSOV.LN 026/1	ČSOV LIBČEVES			PRVK\2004
Výústní objekt	Stav					PRVK\2004

E. EKONOMICKÁ ČÁST

Předpokládané investiční náklady v letech 2015 - 2030 [tis. Kč]

Typ investice		
Vodovody	Kanalizace	Celkem
0,0	59,0	59,0

Mapa

