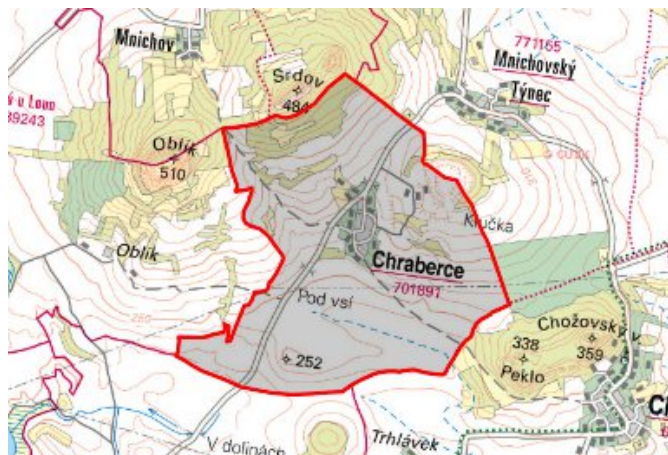


Chraberce - CZ042.3507.4207.0149.01

A. OBEC

Chraberce

Číslo obce PRVKUK	0149
Kód obce PRVKUK	CZ042.3507.4207.0149
Kód obce	546429
Číslo ORP (ČSÚ) Název ORP	850 (4207) Louny



Členění obce

Úplný kód části obce PRVKUK	Název části obce	Kód části obce PRVKUK	Kód části obce RÚIAN
CZ042.3507.4207.0149.01	Chraberce	10189	101893

B. CHARAKTERISTIKA OBCE

B.1 Základní informace o obci

Obec Chraberce se nachází severně od Loun v nadmořských výškách 260 – 320 m n. m. Území obce spadá do CHKO České středohoří. Jedná se o obec do 150 trvale bydlících obyvatel a se 4 rekreačními objekty. Zástavba rodinnými domy a zemědělskými objekty je soustředěná podél místní komunikace. Obcí neprotéká žádná vodoteč, je zde požární nádrž. Území obce náleží do povodí Ohře. Předpokládá se velmi mírný nárůst počtu trvale bydlících obyvatel. Rozvoj obce se nepředpokládá.

B.2 Demografický vývoj

Bydlící obyvatelé	Počet bydlících obyvatel						
	2002	2005	2010	2015	2020	2025	2030
trvale bydlící	139	139	140	142	-	-	-
přechodně bydlící	8	8	8	8	-	-	-
celkem	147	147	148	150	-	-	-

C. VODOVODY

C.1 Počet obyvatel připojených na vodovod

Počet připojených obyvatel						
2002	2005	2010	2015	2020	2025	2030
136	136	137	139	-	-	-

C.2 Vodovody – popis stávajícího stavu

Obec Chraberce je zásobována pitnou vodou ze skupinového vodovodu Louny OPSKLN.039 vodovodem OPSKLN.039.25. Zdrojem vody je VDJ Chraberce 1 x 35 m³ (max. hl. 307,70 m n. m.), který je zásobován z VDJ Louny - Čtyřlístek – 4 x 1750 m³ (237,20 / 242,20 m n. m.), do kterého voda přitéká z Vodárenské soustavy Přísečnice. V obci Chožov je umístěna ČS Chožov, ze které se přes rozvodnou síť obcí Chožov a Chraberce dopravuje voda do VDJ Chožov a VDJ Chraberce. Na ČS Chožov je osazeno dávkovací čerpadlo NaClO, které zajišťuje dochlorování vody. Na vodovod je napojeno 98 % trvale bydlících obyvatel, zbylá 2 % jsou zásobována individuálně. Majitelem vodárenského zařízení je Severočeská vodárenská společnost a.s. a majetek provozují Severočeské vodovody a kanalizace, a.s.

C.3 Vodovody – popis návrhového stavu

S ohledem na vysoké procentu úniků navrhujeme postupnou rekonstrukci vodovodního potrubí.

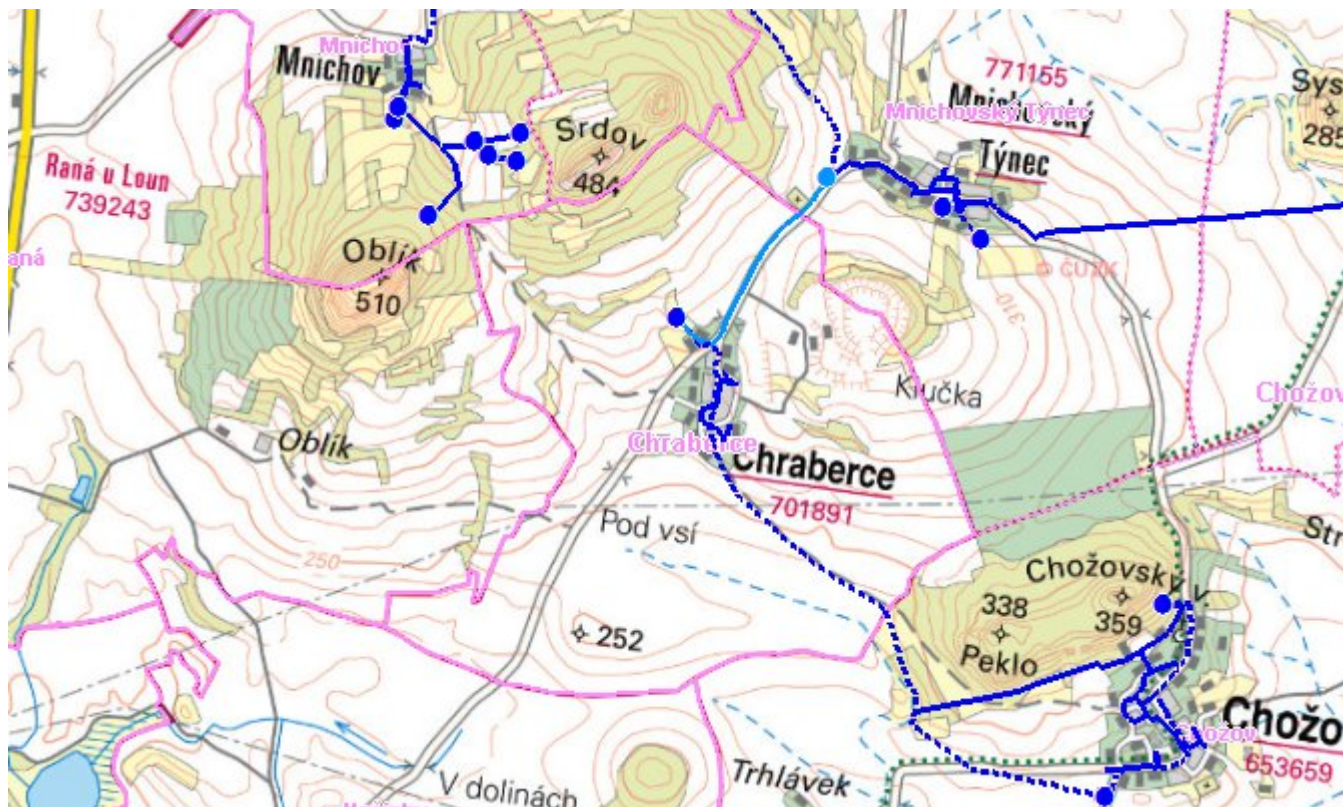
C.4 Nouzové zásobování vodou za krizové situace

Pro zajištění krizového zásobování vodou byly vytipovány podzemní zdroje – Valov a vrty Holedeč 8, 9, 10, 11.

Nouzové zásobování **pitnou vodou** bude zajišťováno dopravou pitné vody v množství maximálně 15 l/den×obyvatele cisternami v rámci závodu Severočeské vodovody a kanalizace, a.s. Zásobení pitnou vodou bude doplňováno balenou vodou.

Nouzové zásobování **užitkovou vodou** bude zajišťováno z veřejného vodovodu. Při využívání zdrojů pro zásobení užitkovou vodou se bude postupovat podle pokynů územně příslušného hygienika.

Mapa



Bodové objekty

Typ	Stav	Identifikátor	Popis	Objem	Objem - popis	Usnesení
Vodojem zemní	Stav	VDJ.LN 039/18	VDJ-CHRABERCE	35	35 m ³	PRVK\2004

D. KANALIZACE A ČOV

D.1 Počet obyvatel připojených na ČOV

Počet připojených obyvatel						
2002	2005	2010	2015	2020	2025	2030
0	0	0	0	-	-	-

D.2 Kanalizace – popis stávajícího stavu

V obci Chraberce je vybudována pouze dešťová kanalizace, do které je přes septiky napojeno 60 % obyvatel a 40 % obyvatel odvádí odpadní vody do bezodtokových jímek s vyvážením na pole.

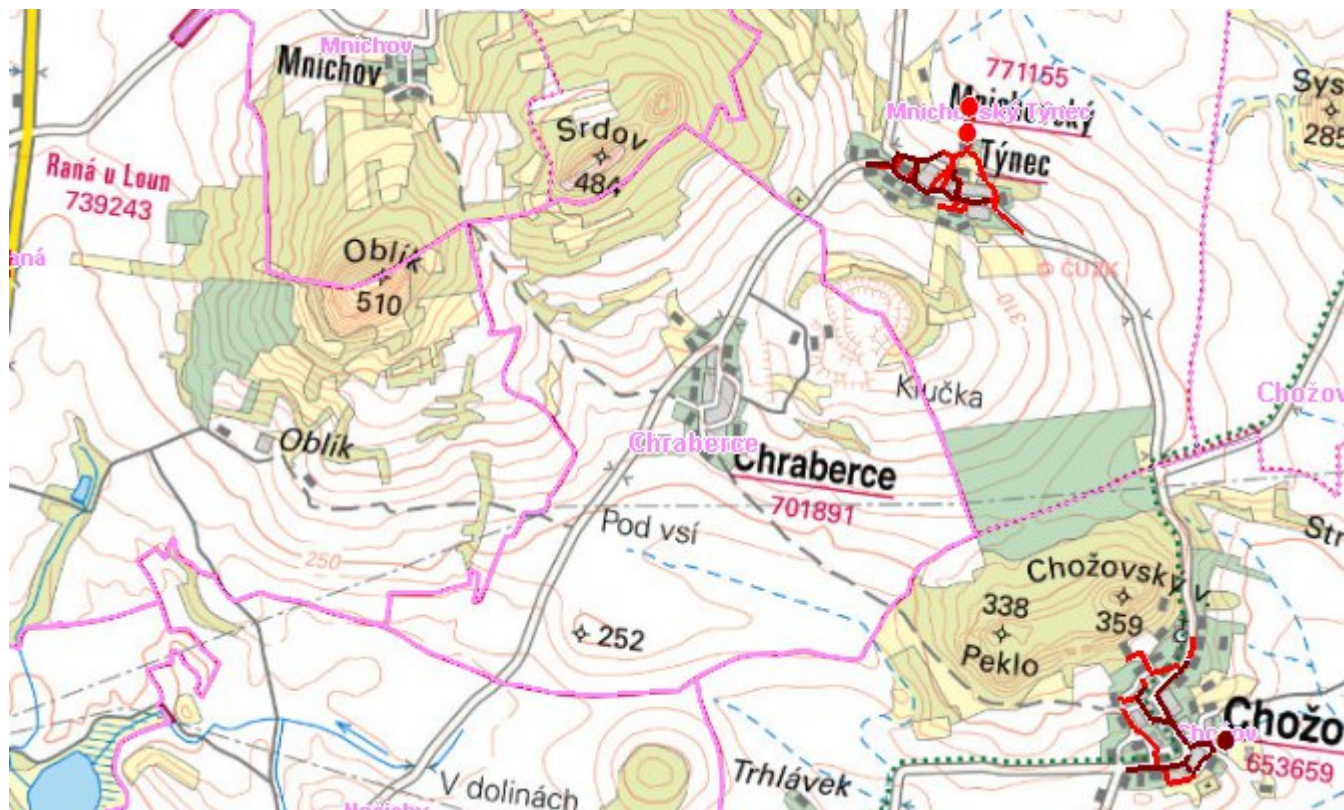
Majitelem a provozovatelem kanalizace je obec Chraberce.

Dešťové vody jsou odváděny částečně kanalizací a částečně systémem struh, příkopů a propustků a vsakovány do terénu.

D.3 Kanalizace – popis návrhového stavu

S ohledem na velikost obce Chraberce není investičně a provozně výhodné budovat ČOV. Po roce 2016 budou stávající septiky intenzifikovány na MČOV a stávající bezodtokové jímky vyvážením na ČOV Louny rekonstruovány.

Mapa



Bodové objekty

Ke kartě nejsou přiřazeny žádné bodové objekty typu kanalizace

E. EKONOMICKÁ ČÁST

Předpokládané investiční náklady v letech 2015 - 2030 [tis. Kč]

Typ investice		
Vodovody	Kanalizace	Celkem
2,0	1 650,0	1 652,0

Mapa

