

Úštěk - CZ042.3506.4205.0122.03

A. OBEC

Úštěk

Číslo obce PRVKUK	0122
Kód obce PRVKUK	CZ042.3506.4205.0122
Kód obce	565814
Číslo ORP (ČSÚ) Název ORP	825 (4205) Litoměřice



Členění obce

Úplný kód části obce PRVKUK	Název části obce	Kód části obce PRVKUK	Kód části obce RÚIAN
CZ042.3506.4205.0122.03	Dolní Vysoké	17547	175471

B. CHARAKTERISTIKA OBCE

B.1 Základní informace o obci

Místní část obce Úštěk - Dolní Vysoké leží v severní části litoměřického okresu, severovýchodně od Úštěku. Trvale zde žije do 10 obyvatel, 14 objektů je využíváno pro rodinnou rekreaci. Zástavba je poměrně soustředěná, venkovského charakteru, rozkládá se v nadmořské výšce 322 – 360 m n.m., náleží do povodí řeky Labe, obcí protéká Loubní potok. Svým územím Dolní Vysoké plně zasahuje do CHKO České středohoří. Nepředpokládá se výrazný rozvoj.

B.2 Demografický vývoj

Bydlící obyvatelé	Počet bydlících obyvatel						
	2002	2005	2010	2015	2020	2025	2030
trvale bydlící	8	8	8	8	-	-	-
přechodně bydlící	27	27	27	27	-	-	-
celkem	35	35	35	35	-	-	-

C. VODOVODY

C.1 Počet obyvatel připojených na vodovod

Počet připojených obyvatel						
2002	2005	2010	2015	2020	2025	2030
0	0	0	0	-	-	-

C.2 Vodovody – popis stávajícího stavu

Místní část obce Úštěk - Dolní Vysoké je bez vodovodního řadu pro veřejnou potřebu. Zásobování pitnou vodou je individuální pomocí studní nebo vlastních vodovodů. Množství vody je ovlivněno množstvím srážek. Kvalita vody není známa.

C.3 Vodovody – popis návrhového stavu

Vzhledem k nízkému počtu obyvatel a vyšším investičním nákladům na realizaci vodovodu předpokládáme i do budoucna zásobování z individuálních zdrojů. Trvale je však třeba sledovat kvalitu vody ve využívaných studních a v případě, že nebude vyhovovat vyhlášce 376/2000 Sb., bude vhodné využít individuální úpravu vody, nebo si obyvatelé zajistí potřebné množství vody pro pitné účely ve formě balené pitné vody.

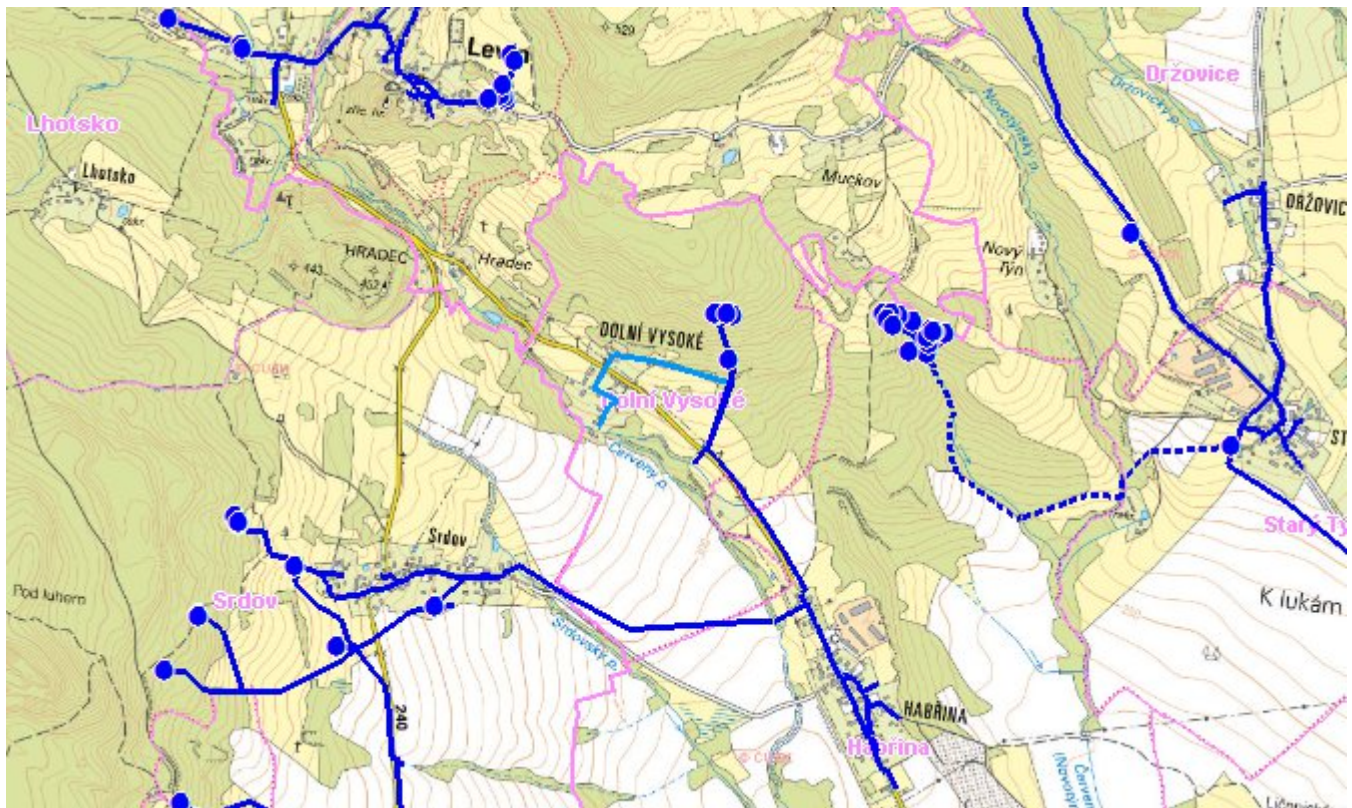
C.4 Nouzové zásobování vodou za krizové situace

Pro zajištění krizového zásobování pitnou vodou jsou vytipovány podzemní zdroje Vlastislav Kaple, Velké Žernoseky, Malešov vrty 03a, 02, 04a, 014a a Malešov vrty RD3, RD-1, RD-2.

Nouzové zásobování **pitnou vodou** bude zajišťováno dopravou pitné vody v množství maximálně 15 l/den×obyvatele cisternami v rámci závodu Severočeské vodovody a kanalizace, a.s. Zásobení pitnou vodou bude doplňováno balenou vodou.

Nouzové zásobování **užitkovou vodou** bude zajišťováno z domovních studní. Při využívání zdrojů pro zásobení užitkovou vodou se bude postupovat podle pokynů územně příslušného hygienika.

Mapa



Bodové objekty

Typ	Stav	Identifikátor	Popis	Objem	Objem - popis	Usnesení
Vodojem	Stav					PRVK/2020
Vodní zdroj	Stav	Habřina Srdoň 2a				PRVK/2020
Vodní zdroj	Stav	Habřina Srdoň 1b				PRVK/2020
Vodní zdroj	Stav	Habřina Srdoň 1a				PRVK/2020
Vodní zdroj	Stav	Habřina Srdoň 3a				PRVK/2020
Vodní zdroj	Stav	Habřina Srdoň 4a				PRVK/2020

D. KANALIZACE A ČOV

D.1 Počet obyvatel připojených na ČOV

Počet připojených obyvatel						
2002	2005	2010	2015	2020	2025	2030
0	0	0	0	-	-	-

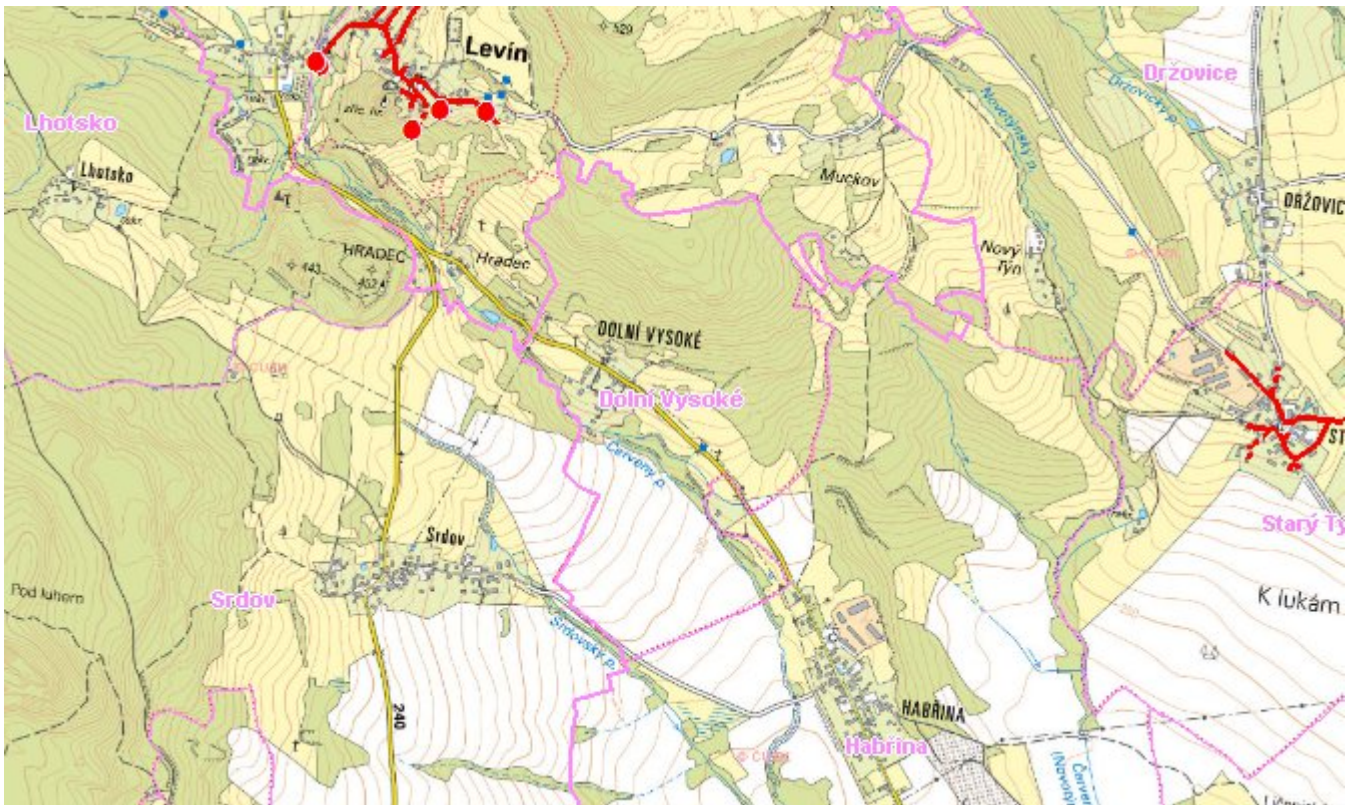
D.2 Kanalizace – popis stávajícího stavu

V místní části obce Úštěk - Dolní Vysoké není v současnosti vybudovaný systém veřejné kanalizace. Splaškové vody od trvale žijících obyvatel jsou zachycovány v bezodtokových jímkách, odkud se vyvážejí na zemědělsky využívané pozemky (70 %) a 30 % splaškových vod se odváží na ČOV Litoměřice do vzdálenosti 17 km. Splaškové vody od rekreatantů jsou zachycovány v bezodtokových jímkách, odkud se 13 % vyvážejí na zemědělsky využívané pozemky a 87 % splaškových vod se odváží na ČOV Litoměřice. Dešťové vody jsou odváděny pomocí příkopů, struh a propustků do místní vodoteče a nebo jsou vsakovány do terénu.

D.3 Kanalizace – popis návrhového stavu

S ohledem na velikost této místní části není investičně a provozně výhodné budovat čistírnu odpadních vod a kanalizační síť. Navrhujeme řešit problematiku likvidace odpadních vod kombinací výstavby domovních mikročistíren (např. ČOV s biokontakty, eventuelně provozně úspornějším typem - vícekomorovým septikem doplněným o zemní filtr nebo filtr s popílkovou náplní) a rekonstrukcí stávajících akumulačních jímek pro zachycování odpadních vod. Vzhledem k investičním nákladům bude toto realizováno až po roce 2015. Veškeré odpadní vody akumulované v bezodtokových jímkách likvidovány na čistírně odpadních vod Úštěk a na ČOV Litoměřice.

Mapa



Bodové objekty

Ke kartě nejsou přiřazeny žádné bodové objekty typu kanalizace

E. EKONOMICKÁ ČÁST

Předpokládané investiční náklady v letech 2015 - 2030 [tis. Kč]

Typ investice		
Vodovody	Kanalizace	Celkem
0,0	0,0	0,0

Mapa

